

*Т. І. Васюк, дацэнт,
дацэнт кафедры дэкаратыўна-прыкладнага мастацтва
Беларускага дзяржаўнага ўніверсітэта культуры і мастацтваў*

УКЛАД Г. І. БАРЫШАВА Ў ФАРМІРАВАННЕ І РАЗВІЦЦЁ БЕЛАРУСКАГА МАСТАЦТВАЗНАЎСТВА

Анатацыя. Артыкул прысвечаны навуковай дзейнасці прафесара Гурья Іларыёнавіча Барышава. Вядома, што навука і мастацтва знаходзяцца ў складаных адносінах, таму што існуюць крытэрыі навукі, якія не заўсёды можна прымяніць адносна мастацкага твора. У дэкаратыўна-прыкладным мастацтве больш складана выглядае вызначэнне ўзроўню мастацкіх якасцей.

У традыцыйнай беларускай кераміцы мінімалізм, лаканізм, суладдзе і сціпласць з'яўляюцца асноўнымі рысамі. У мастацтвазнаўчым напрамку часцей за ўсё разглядаюцца адзінкавыя вырабы з гліны. Пры такім разглядзе не хапае сістэмнага вывучэння дадзенай тэмы.

Для пазнання асаблівых рысаў керамікі важна ведаць многія акалічнасці: з якой гліны зроблены выраб, хто яго зрабіў, у якім месцы ці рэгіёне з'явілася дадзеная кераміка, якой тэхналагічнай апрацоўкай пакрыта паверхня вырабу? Лакальныя рэгіянальныя асаблівасці вызначаюць вытокі традыцыйнай керамікі, але ў кожным вырабе закладзены асновы канструкцыі адзінкавага вырабу.

Ключавыя словы: даследаванне, кераміка, дэкор, тэхналагічнасць, стыль, уплыў, форма, канструкцыя.

*T. Vasyuk,
Associate Professor, Associate Professor of the Department of Decorative
and Applied Arts of the Educational Institution "The Belarusian State
University of Culture and Arts"*

G. BARYSHAU IS A RESEARCHER AND CONSULTANT OF BELARUSIAN AND WORLD ART CULTURE

Abstract. The article is devoted to the scientific activity of Professor Gury Baryshev. It is known that science and art are in a complex relationship because there are criteria of science that cannot always be applied to a work of art. In arts and crafts it is even more difficult to determine the level of artistic qualities.

In traditional Belarusian ceramics, minimalism, laconicism, harmony and modesty are the main features. In the field of art history, single clay products are most often considered. In this consideration, there is a lack of systematic study of this topic.

To know the special features of ceramics, it is important to know many circumstances: what clay is the product made of, who made it, in what place or region this ceramics appeared and what technological treatment covers the surface of the product? Local regional features determine the origins of traditional ceramics, but in each product laid the foundations of the design of a single product.

Keywords: research, ceramics, decor, manufacturability, style, influence, shape, design.

Шырыня навуковых поглядаў Гурыя Іларыёнавіча Барышава ахоплівае разнастайныя віды мастацтва, ён вылучае агульныя рысы ў вобразна-мастацкім рашэнні музычных твораў, тэатральных пастаноўках, у выяўленчым і дэкаратыўным мастацтве.

Дадзены тэарэтычны агляд прысвечаны беларускай традыцыйнай кераміцы. Прафесар Гурыя Іларыёнавіч Барышаў выказваў захапленне архаічнай захаванасцю яе форм і тэхналагічных працэсаў. Суладную дасканаласць прапорцый маюць глянкі, збаны, гаршкі, рынкі, слоікі і іншыя асартыментныя групы традыцыйнага посуду. У канцы XX ст. вылучаны асаблівыя змены форм, калі традыцыйны посуд з гліны пачалі вырабляць у маленькім мініяцюрным памеры сувенірнага складу.

Мастак-жывапісец Алесь Цвіркуноў стварыў з натуры жывапісны партрэт прафесара Барышава з маленькім задымленым гліняным глячком на далоні правай рукі, які рэканструявала аўтар артыкула – мастак-кераміст Тамара Васюк. Партрэт быў створаны ў 1998 г., калі Гурыя Іларыёнавіч уваходзіў у склад дзяржаўнай экзаменацыйнай камісіі кафедры народных рамёстваў.

У артыкуле неабходна асвятліць той бок дзейнасці вучонага Барышава, які тычыцца беларускай традыцыйнай керамікі. Прафесар дэманструе глыбокія веды сусветнай і беларускай керамікі. Гэта захапленне мела навуковую аснову. Сістэмны разгляд стылёвых, рэгіянальных, аўтарскіх і тэхналагічных асаблівасцей паказаў, што іх нельга не ўлічваць у працы з глінай.

У дадзеным разглядзе тэорыі традыцыйнай беларускай керамікі хочацца зазначыць, што да гаршкоў, глякоў, збаноў, якія аб'ядналіся ў асноўныя групы асартыменту глінянага посуду беларусаў, не знікла цікавасць і ў нашы дні.

Гістарычны аспект шырокага асартыменту керамікі канца XIX ст. і пачатку XX ст. дадае ў сааўтары прыладу – ганчарнае кола. На той час найбольш распаўсюджаным было нажное ганчарнае кола, якое складалася з жалезнай восі, дыска-махавіка. Гэтая прылада працы ганчара ўзнікла даўно, дала магчымасць развіваць мастацкае рамяство керамікі і ўзняць да дробнасерайнасці. Беларускае ранняе сярэднявекое мела шырокі асартымент побытавых гліняных вырабаў. Па звестках навукоўцаў на стракатых кірмашах абменьваліся керамічныя вырабы на зерне, муку, іншыя харчовыя прадукты. Такі натуральны абмен адбываўся ў некаторых рэгіёнах Беларусі ў пачатку XII ст.

Прафесар Г. І. Барышаў зазначыў, што народныя майстры-ганчары не мелі жадання дзяліцца сакрэтамі працы, у якой заўсёды існаваў строгі парадак і змест. Методыку працы яны атрымлівалі з вуснаў у вусны. Такая непасрэднасць мела паслядоўнасць на кожным этапе працы. Дзедаўскі метады працы ганчара больш складаны за сённяшні. Тэхналагічны шэраг пачынаўся з нарыхтоўкі сыравіны – гліны, якая капалася рыдлёўкамі ўручную з лепшай «жылы», дзе залягала пластычная, тлустая гліна.

Такім чынам на кожным этапе працы з глінай адбываецца адкрыццё сакрэтаў рамяства, з якіх складаецца метадычны працэс па лепцы гліняных вырабаў.

Усялякая аб’ёмная форма рэалізуецца ў пэўным парадку: дызайн, канструкцыя, дэкор. Ідэя стварэння глінянага вырабу пачынаецца з эскіза, або макета, які задае напрамак канструкцыйнай і кампазіцыйнай задуме.

Традыцыйная кераміка Беларусі даследавана дасканала і грунтоўна. Але ў даследчых матэрыялах амаль не асветлена, гэта менавіта канструкцыі і дызайн асноўных асартыментных груп.

Тулава, шыйка, донца, венчык, рыльца, носік, або дзюб – гэтыя назвы асноўных элементаў адзінкавага, зробленага на ганчарным коле, вырабу. Пры гэтым абавязковым элементам цэнтрабежнага руху з’яўляецца вось, якая адлюстроўваецца толькі ў графічных малюнках. Дзеля вылучэння гісторыі керамікі неабходна ведаць асноўныя названыя параметры. Яны ўтвараюць аўтэнтыку, дзе ўсе лініі ў створанай форме падпа-

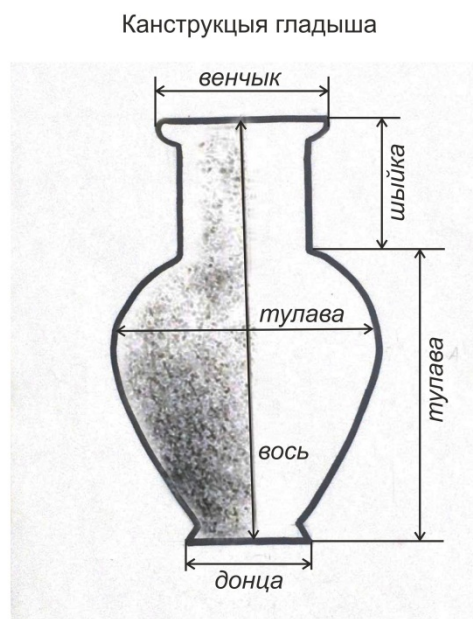
радкаваны матэрыялу – гліне. Яны радыусныя, непаўторныя, выразныя і пластычныя.

Аўтар артыкула падкрэслівае, што менавіта Барышаў і некаторыя іншыя навукоўцы канца ХХ ст. адзначылі навуковы напрамак у практычнай дзейнасці мастакоў і выкладчыкаў, што дае плён у іх працы.

Збаны і гладышкі адносяцца да станковага віду посуду для захавання малака. Канструктыўна гэта больш складаная форма, чым гаршчок. Яна мае тулава, шыйку, донца, тоўсты ці падвоены венчык, ручку, дзюб, або літнік. Івянецкія збаны маюць плаўныя радыусныя сілуэтныя лініі.

Гладыш (альбо гладышка) мае тулава, шыйку, венчык, донца і плечукі. Зручна трымаць пасудзіны ахапіўшы яе шыйку далонямі абедзвюх рук.

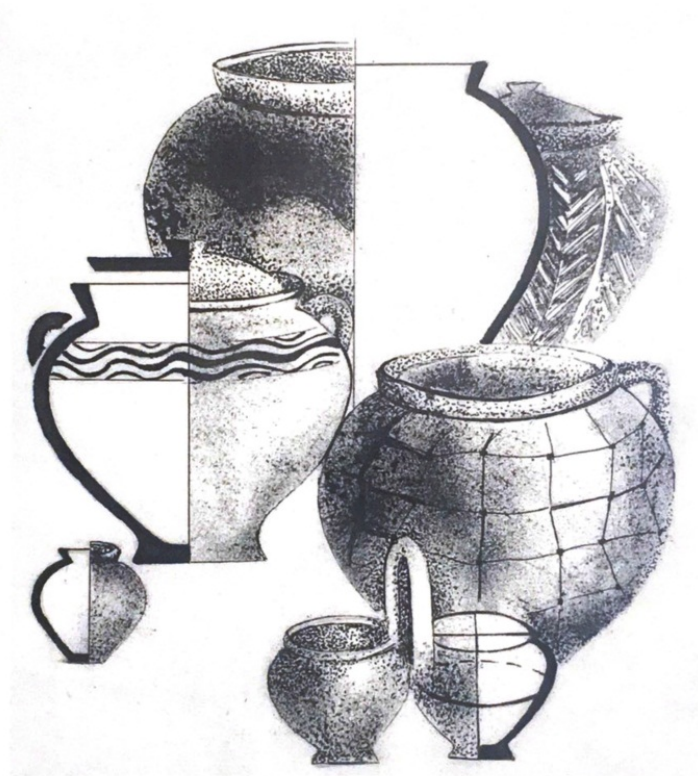
Згодна з рэгіянальнымі асаблівасцямі сталовага посуду для малака, у паўночных гладышак-стаўбуноў сілуэтная профільная лінія зусім іншая, чым у палескіх круглякоў (мал. 1).



Мал. 1. Беларуская традыцыйная кераміка.
Збаны і гладышы

Найбольш распаўсюджанай асноўнай групай асартыменту ў традыцыйнай беларускай кераміцы былі гаршкі: пячныя і палявыя (мал. 2). Канструктыўна гэта шаравідны выраб з гліны з усечаным адкрытым шырокім венчыкам. Пластыка гаршкоў

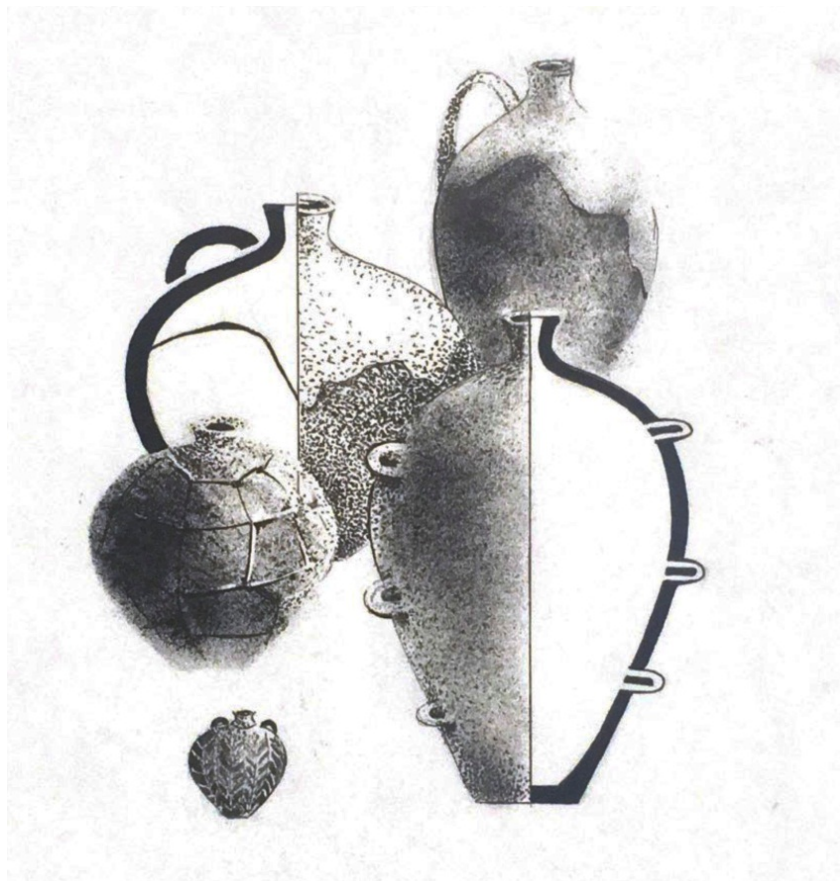
залежыла ад многіх фактараў: ад хімічнага складу гліны, стылю майстра, прызначэння вырабу. На Палессі ў вёсцы Гарадная рабілі гаршкі-пулякі, круглякі на 16–20 літраў. У іх гатавалі святочныя стравы ў вялікіх сялянскіх сем'ях.



Мал. 2. Беларуская традыцыйная кераміка

Гляк мае ў аснове вобраз кроплі вады, то выцягнуты па асі, ці сплюсчаны зверху (мал. 3). Асаблівы ўздым ці адноўленае існаванне гляк атрымаў у канцы XX ст. Ён увасобіўся ў сувенірную форму ў працах Сямёна Саўрыцкага з Лагойску, Антона Пракаповіча з Івянца, Антона Такарэўскага з Пружан, Дзмітрыя Касьяненкі з Мінска. Цікава адзначыць архаічныя формы глякоў з Міра, дзе на верхняй частцы плечукоў наносілася адводка «хвалька» ў тэхніцы гравіроўкі. Порузаўскія выцягнутай формы глякі ў XX ст. рабіліся паліванымі. Любанскія, Дарасінскія і Калінкавіцкія мелі прыземлістую форму з ручкай, у асноўным, задымленыя, ці зрэдку паліваныя часткова.

У дадзеным артыкуле зроблена прапанова разгледзець некалькі асноўных асартыментных груп: гаршкі, збаны і гладышкі, глякі. Такім чынам можна сістэматызаваць і астатні асартымент керамікі беларусаў.



Мал. 3. Беларуская традыцыйная кераміка. Гляк

УДК 791.228-053.2(510)

Вэй Вэньцин,

*соискатель ученой степени кандидата искусствоведения
Белорусского государственного университета культуры и искусств*

ДЕТСКИЕ ОБРАЗЫ В КИТАЙСКИХ МУЛЬТИПЛИКАЦИОННЫХ ФИЛЬМАХ

Аннотация. В начале XX в., с распространением в Китае зарубежных детских мультипликационных фильмов и под их влиянием появились детские мультипликационные фильмы китайского кинопроизводства. В результате активного развития китайской детской анимации на протяжении последних ста лет создано множество классических детских образов главных героев фильмов, являющихся важными фигурами в развитии сюжета, а также отражающих социальное положение и духовные запросы общества в разные периоды. В данной статье на основе информации о социальном контексте разных периодов развития Китая анализируется происхождение детских образов китайских мультфильмов, предлагается классификация типичных детских образов