

ЛАД ЖЫЦЦЯ ЖЫХАРОЎ АГУЛЬНАДЗЯРЖАЎНЫХ ЗАМКАЎ У ВЯЛІКІМ КНЯСТВЕ ЛІТОЎСКІМ

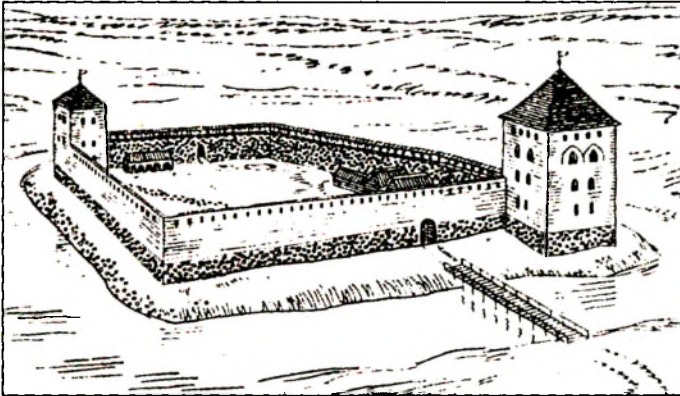
С.А.Пацыенка

З сярэдня вякі тэрыторыя сучаснай Беларусі была скрозь пакрыта лясамі, пушчамі ды балотамі. Як пісаў пра сярэдневяковую цывілізацыю французскі даследчык Жан Ле Гоф: «Вялізнае покрыва лясоў і ландаў з раскіданымі па ім апрацаванымі ўрадлівымі прагалінамі — такім быў знешні выгляд хрысціянскага свету». У тыя трывожныя часы Вялікае княства Літоўскае ўяўляла сабой вялізнае зялёнае мора, дзе-нідзе прарэзанае астраўкамі замкаў, сельскіх паселішчаў ды нешматлікіх гарадоў.

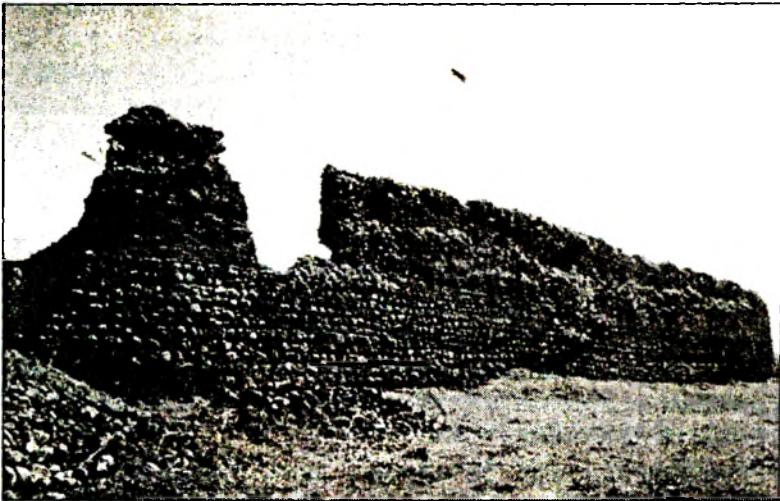
Замкі на тэрыторыі Вялікага княства Літоўскага стаялі праз кожныя 30—40 км. Магутныя драўляныя і мураваныя пабудовы з'яўляліся моцнымі пунктамі абароны ад шматлікіх ворагаў. З'яўленне першых беларускіх замкаў датуецца другой паловай XII ст. Спачатку гэта былі простыя драўляныя ўмацаванні. Аднак пагроза з боку татар і крыжакоў прывяла да таго, што ў XIII ст. на землях беларуска-літоўскай дзяржавы пачалося будаўніцтва магутных вежаў-данжонаў. Такая вежа служыла жыллём, назіральным пунктам і апошнім рубяжом абароны. Да нашага часу захавалася Камянецкая вежа, якая была пабудавана паміж 1276—1288 гг. як парубежны апорны пункт князя Уладзіміра Васількавіча супраць літоўскага князя Трайдэна.

У XIV ст. на тэрыторыі Вялікага княства Літоўскага пачалі паяўляцца абарончыя пабудовы тыпу «кастэль». Асновай моцных замкаў-кастэляў былі магутныя высокія сцены ў выглядзе чатырохкутніка, а таксама адна ці дзве мураваныя вежы, размешчаныя ў процілеглых вуглах. Невялікія па сваіх памерах, гэтыя замкі былі надзейнымі ваеннымі

базамі. У першай палове XIV ст. узніклі Лідскі і Крэўскі замкі, якія прызначаліся спецыяльна для абароны ад крыжакоў і былі зроблены па ўзоры ордэнскіх замкаў-кастэляў.



**Замак у Крэве. Рэканструкцыя па матэрыялах М.Ткачова.
Малюнак Я.Куліка**



Замак у Крэве. Сучасны выгляд

Замкі ў Вялікім княстве Літоўскім падзяляліся на дзве катэгорыі: агульнадзяржаўнага прызначэння, альбо велікакняжацкія, і прыватнаўласніцкія — рэзідэнцыі заможных магнатаў і шляхты. У XIV — пачатку XV ст. актыўна функцыянавалі дзяржаўныя замкі. Да іх ліку адносіліся замкі ў Навагрудку, Вільні, Троках, Гродне, Лідзе, Крэве і некаторых іншых мясцовасцях.

Пастаяннае супрацьстаянне ворагу тармазіла рост гарадоў Вялікага княства Літоўскага. Ён выніку гэтага ўзрасла інтэнсіўнасць жыцця ў замках. Па-першае, замкавую тэрыторыю, якая была меншай за тэрыторыю горада, было прасцей бараніць. Акрамя таго, колькасць насельніцтва ў беларускіх гарадах значна зменшылася з прычыны шэрага эпідэміяў, асабліва жаклівай з якіх была «чорная смерць» — бубонная чума XIV ст. [2, с. 149]. Па-другое, у гэты час было вельмі мала магнатаў, якія б валодалі вялікімі грашовымі сумаі, неабходнымі для ўтрымання буйных замкавых гаспадарак. Фінансаванне ж дзяржаўных замкаў было абавязкам княжацкай скарбніцы. Усе ўзгаданыя абставіны прывялі да таго, што ў XIV — пачатку XV ст. на тэрыторыі Вялікага княства Літоўскага было пашырана будаўніцтва дзяржаўных замкаў.

Раннія беларускія замкі — гэта воіны, як і людзі, што там жылі. Усе тэхнічныя і людскія рэсурсы былі падпарадкаваны функцыі абароны. Эканомія сродкаў, разумнае выкарыстанне запасаў, дакладнае веданне і выкананне сваіх абавязкаў — такімі былі ўмовы выжывання ў замках агульнадзяржаўнага прызначэння. За сценамі абарончых пабудоў панавалі ваенна-палітычныя інтарэсы. Гэты лад жыцця людзей цалкам адлюстроўваўся ў замкавым асяроддзі. Магутныя раманскія цытадэлі, каваныя рыцарскія даспехі, разнастайная зброя сведчаць пра тое, што першапачаткова жыхарамі агульнадзяржаўных замкаў з'яўляліся прадстаўнікі вайсковага саслоўя.

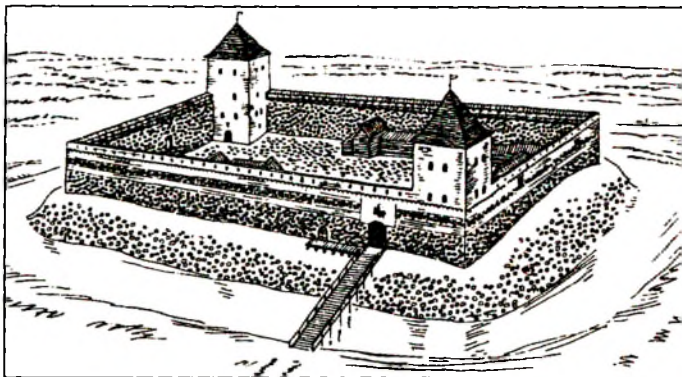
Сярэдневяковыя беларускія замкі прадстаўлялі сабой замкнёную самадастатковую прастору. Кожны замак, як і горад, меў сістэму ўмацаванняў і парадак абароны на выпадак варожага нашэсця. Усе духоўныя і гаспадарчыя

патрэбы жыхароў гэтых своеасаблівых мініяцюрных мадэляў гарадоў можна было задаволіць, не пакідаючы замкавых муроў.

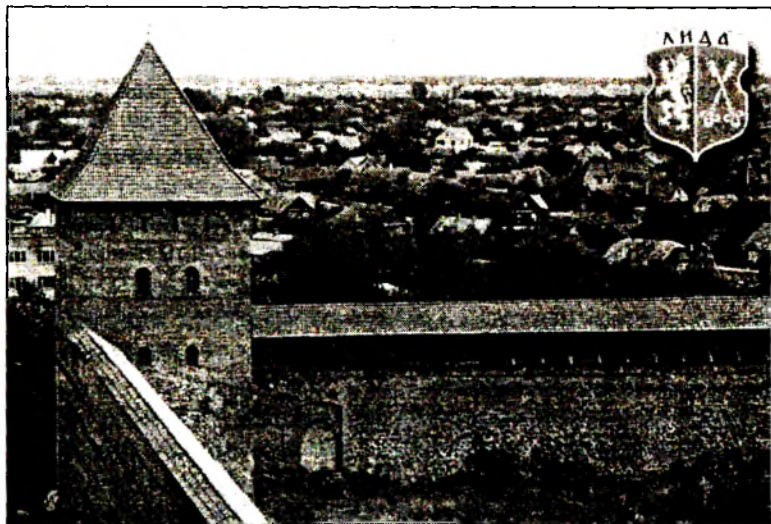
На тэрыторыі кожнага замка абавязкова мелася студня, якая забяспечвала насельнікаў пабудовы свежай пітной вадой. Наяўнасць вады была адной з самых неабходных умоў для жыцця, асабліва ў цяжкія часы аблог, калі сувязь з навакольным асяроддзем была цалкам або часткова спынена. Праблема водазабеспячэння ў беларускіх замках вырашалася па-рознаму. Найчасцей, як адзначалася вышэй, на замкавым двары выкопвалася глыбокая студня. Аднак гэта было больш характэрна для нізінных замкаў. Будаўнікі замкаў, якія размяшчаліся на ўзвышшах, выкарыстоўвалі іншыя магчымасці. Напрыклад, для забеспячэння вадой жыхароў Навагрудскага замка прыйшлося пабудаваць дадатковую вежу — Калодзежную. Сам замак размяшчаўся на высокай гары, на ўсходнім схіле якой білі моцныя крыніцы. Таму ля падэшвы гары будаўнікі вырашылі пабудаваць яшчэ адну вежу, якую злучылі з замкам праслам сцяны. У сярэдзіне гэтай сцяны быў патаемны праход да вады, якім і карысталіся жыхары замка ў часы аблог [3, с. 19].

Асаблівая ўвага надавалася ажове крыніц пітной вады ў замках. Без запасаў дастатковай колькасці вады доўгатэрміновае процістаянне націску ворага было немагчымым. Падчас штурмаў і аблог ля студняў выстаўлялася спецыяльная варта, якая сачыла за тым, каб вада не была атручана або забруджана.

Яшчэ адным неабходным элементам замкавага побыту была абавязковая наяўнасць спецыяльнага месца для спраўлення набожэнстваў. Вялікая набожнасць людзей Сярэднявечча не падлягае сумненню. Чалавек тых часоў жыў пад пастаянным «нябесным» кантролем. Набожнасць лічылася адной з найлепшых і неабходнейшых якасцей чалавечага характару. Летапісцы тых часоў нярэдка звяртаюць увагу менавіта на гэтую рысу. Так, напрыклад, у летапісе Рачынскага пра нявесту караля Жыгімонта II гаворыцца «иж была великое побожности и цноты» [4, с. 168].



**Замак у Лідзе. Рэканструкцыя па матэрыялах М.Ткачова.
Малюнак Я.Куліка**



Замак у Лідзе. Сучасны выгляд

Як бачым, рэлігія ў мірны час адыгрывала ў грамадстве вельмі значную ролю. Не цяжка здагадацца, што роля гэтая ў часы войнаў, аблог і штурмаў узмацнялася ў сотні

разоў. Зварот да Бога як да галоўнага збавіцеля і выратавальніка ў самыя цяжкія часы з'яўляўся адзіным паратункам. Менавіта таму ў кожным замку абавязкова была царква ці касцёл. Нават калі замкі перасталі выконваць чыста абарончую функцыю і пачалі адпавядаць задачам прадстаўніцтва, культуравае будаўніцтва на замкавых тэрыторыях па-ранейшаму працягвалася.

Касцёл ці царква маглі размяшчацца як у самім замку, так і на тэрыторыі замкавага двара. Так, напрыклад, ёсць меркаванні некаторых даследчыкаў (Т.Нарбут, М.Ткачоў) наконт таго, што ў адной з вежаў Лідскага замка знаходзілася праваслаўная царква, якая дзейнічала каля двух стагоддзяў. У 1533 г. яе перанеслі ў горад і далі назву Георгія Перамаганосца [3, с. 28].

З разнастайных крыніц вядома, што ў XIV ст. на замкавым двары ў Навагрудку быў пабудаваны аднаапсідны храм. Пазней гэты будынак павялічылі і ўзвялі над ім вежу [3, с. 18]. Аднак варта заўважыць, што для беларускага дойлідства XIV ст. будаўніцтва царквы не ў самім замку, а на тэрыторыі двара з'явілася хутчэй выключэннем, чым правілам.

Вынас культавых пабудоў за замкавыя сцены выразна праявіўся ў больш позні час. Прыкладам таму можа быць размяшчэнне асобнага будынка царквы побач з Ніжнім замкам у Вільні (сярэдзіна XVI ст.). Гэта добра відаць на плане Ф.Хогенберга (1545), дзе змешчаны спецыяльныя паказальнікі, якія тлумачаць прызначэнне асобных замкавых пабудоў. Сярод іншых назваў сустракаюцца «Die Slochs kirche» — замкавая царква, а таксама «Barbara kirche» — царква Барбары [5, с. 175].

Адной з галоўных частак кожнай замкавай будовы лічылася вялікая вартаўнічая вежа. Яна мела некалькі паверхаў і завяршалася конусападобным дахам ці баявой пляцоўкай. Вартаўнічыя вежы будавалі такім чынам, што трапіць у іх можна было толькі па пад'ёмным мосце ці пры дапамозе драбін. У вартаўнічай вежы пастаянна дзяжурыла зменная варта, якая пры першых праявах небяспекі павінна была падаваць сігналы трывогі.

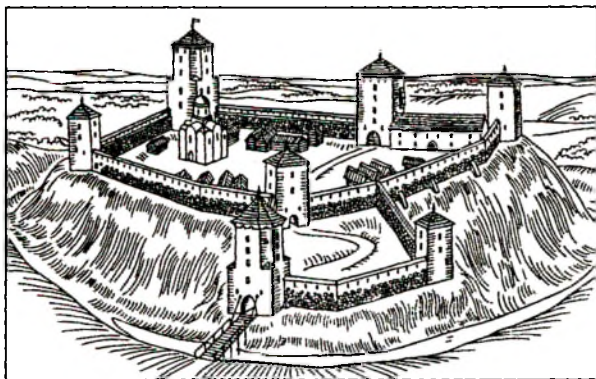
У кожным замку меўся склеп-вязніца, дзе ўтрымліваліся рознага кшталту парушальнікі. Часам турма размяшчалася ва ўязной вежы-браме (Гродзенскі, магчыма, Навагрудскі замкі) і мела надземную і падземную часткі. Больш небяспечных злачынцаў трымалі ў ніжняй частцы (глыбінёй да 12 локцяў), дзе не было акон і печы для ацяплення. Паводле Статута Вялікага княства Літоўскага 1588 г., замкавыя вежы-вязніцы павінны былі добра замыкацца і мець надзейную варту. За будаўніцтва і ўтрыманне ў іх зняволеных адказвалі ваяводы і старосты: «Прото для лепшое опатрности мають воеводове, старостове везде в замкох и дворех наших судовых казати побудовати вежы моцные и глубокие по шести сажон в земли, и при том иншие, не в земли, лжейшое везенье, але предсе за замкненьем и добрим моцным обварованьем, мети» [6].

У XVI—XVII стст. у якасці дзяржаўнай турмы выкарыстоўвалася вежа Віленскага замка: «...што ущипливого о нас, господари, мовил або писал неправдиве, тогда за то повинен будеть в замку верхнем виленском у везенью учтивом седети шесть недель...» [6]. У Віленскай турме ўтрымліваліся засуджаныя за цяжкія злачынствы, а таксама вязні з ліку высокапастаўленых асоб.

Самым прадстаўнічым замкам у Вялікім княстве Літоўскім з'яўляўся дзяржаўны велікакняжацкі замак, які размяшчаўся ў сталіцы. Рэзідэнцыяй Міндоўга — першага вялікага князя літоўскага — быў Навагрудскі замак. У часы праўлення вялікага князя Гедыміна (1316—1341) сталіцай літоўска-беларускай дзяржавы стала Вільня.

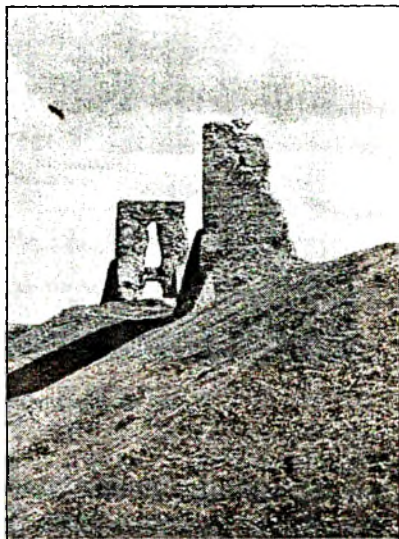
Замак разам з усімі ўладаннямі вялікага князя, княжацкімі і дзяржаўнымі маёнткамі ўтвараў гаспадарскі (велікакняжацкі) двор. Акрамя князя, у замку жылі прыдворныя асобы, некаторыя з якіх узначальвалі дваровыя службы. Першае месца сярод прыдворных службовых асоб займаў маршалак. У абавязкі маршалка земскага ўваходзіў нагляд за захаваннем парадку і этыкету ў рэзідэнцыі вялікага князя. Яго намеснікам быў маршалак дворны, які з'яўляўся начальнікам гаспадарскіх дваран, што служылі пры двары. Колькасць дваран пры двары

вялікага князя вагалася ад 100 да 150 чалавек. У 1565 г. іх, напрыклад, было 118 [7, с. 108].



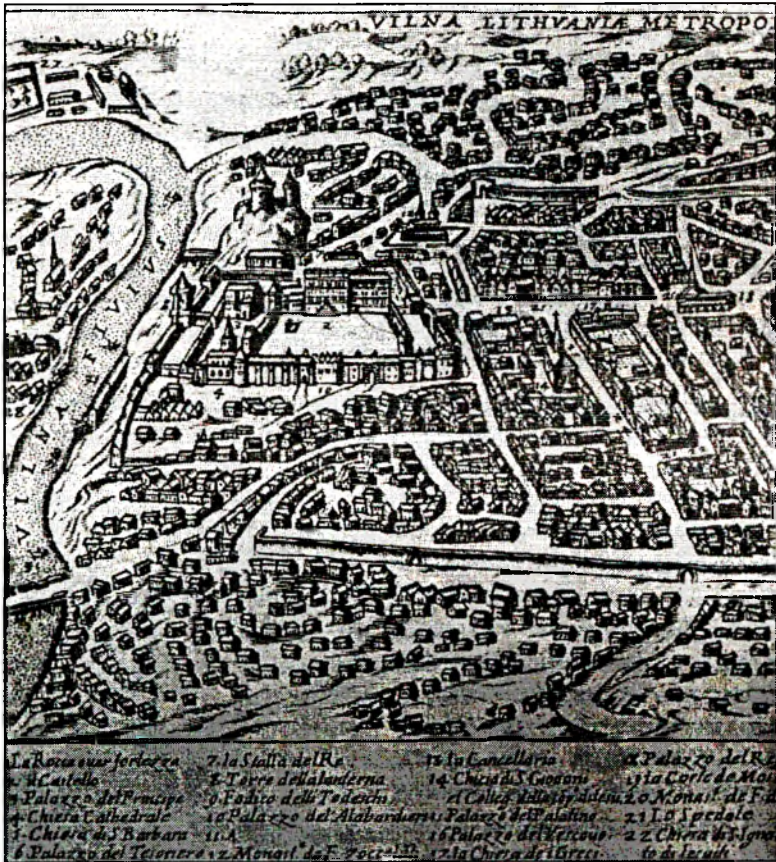
**Замак у Навагрудку. Рэканструкцыя па матэрыялах М.Ткачова.
Малюнак Я.Куліка**

Кожная знатная асоба пры велікакняжацкім двары займала пэўную пасаду. Падскарбі дворны загадваў дварцовай казной вялікага князя, яго каштоўнасцямі і грашамі, якія ішлі на ўтрыманне гаспадара і яго прыдворных. Пісар вялікі складаў і перапісваў афіцыйныя паперы, удзельнічаў у падрыхтоўцы праектаў прававых актаў. У XV ст. у Вялікім княстве Літоўскім былі ўведзены пасады канцлера — начальніка канцылярыі вялікага князя і каштальна — каменданта замка. Тады ж



**Замак у Навагрудку.
Сучасны выгляд**

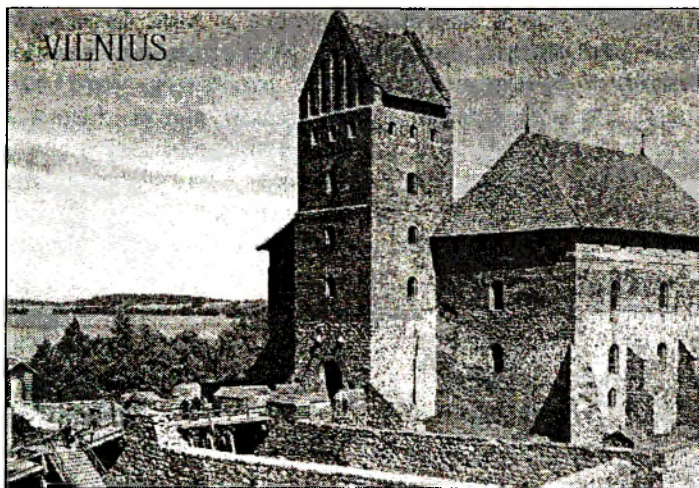
узнікла і пасада гетмана, які ўзначальваў велікакняжацкае войска.



План Ф.Хогенберга, 1545 г. Фрагмент

Непасрэдным начальнікам замка лічыўся гараднічы. У яго абавязкі ўваходзіла будаўніцтва і рамонт абарончых збудаванняў, а таксама забеспячэнне замка зброяй, боепрыпасамі і харчам. Пры адсутнасці кашталіа або старосты гараднічы ўзначальваў гарнізон замка. Функцыю зам-

кавага вартаўніка выконваў ключнік (ключвойт), які замыкаў на ноч вароты замка і захоўваў ключы ад іх. Прыдворны падкаморы адказваў за парадак і ўбранства ў пакоях вялікага князя, быў яго дарадчыкам. Кухмістар наглядаў за велікакняжацкай кухняй — перад тым, як падаваць ежу, дакладваў вялікаму князю пра якасць і смак прыгатаваных страў. Сам жа вялікі князь прызначаў крайчага, які наразаў ежу і адказваў за закускі да стала. Вельмі важнай і пачэснай лічылася пасада лоўчага, які наглядаў за паляўнічымі ўгоддзямі і распараджаўся паляваннем. Канюшы адказваў за стан велікакняжацкіх табуноў і стайняў.



Замак у Тракаі. Сучасны выгляд

Пры двары доўгі час захоўваліся і больш старажытныя прыдворныя чыны: стольнік ведаў забеспячэннем кухні і сервіроўкай стала (у час урачыстых прыёмаў гэтыя абавязкі выконваў падстолі); чашнік загадваў напіткамі, мечнік з'яўляўся збраяносцам вялікага князя.

Функцыі палацавай адміністрацыі ажыццяўлялі каморнікі, якія сачылі за захаваннем маёмасці і каш-

тоўнасцей вялікага князя, выконвалі яго даручэнні пры двары. У асобных выпадках ураднікі велікакняжацкага двара ажыццяўлялі і агульнадзяржаўныя функцыі. Напрыклад, лоўчы не толькі адказваў за велікакняжацкае паляванне, але і кіраваў лясніцтвамі і пушчамі Вялікага княства Літоўскага [6]. Варта адзначыць, што некаторыя прыдворныя пасады ў Вялікім княстве Літоўскім з'яўляліся своеасаблівымі ганаровымі «тытуламі» і не былі звязаны з выкананнем пэўных адміністрацыйных функцый.

Будаўніцтва дзяржаўных замкаў у Вялікім княстве Літоўскім працягвалася прыкладна да пачатку XV ст. Пасля перамогі саюзнага беларуска-літоўска-польскага войска ў Грунвальдскай бітве ў 1410 г. для беларускіх гарадоў знікла непасрэдная ваенная пагроза і яны атрымалі магчымасць свабоднага развіцця. Узмацнілася эканамічная магутнасць і буйных тутэйшых магнатаў, што валодалі вялікімі латыфундыямі і дзесяткамі тысяч сялян. У выніку гэтага ў пачатку XV ст. на тэрыторыі Вялікага княства Літоўскага пачалося актыўнае будаўніцтва прыватнаўласніцкіх замкаў — рэзідэнцый феадалаў. Грошы для іх бралі не з дзяржаўнай скарбніцы, а за кошт асобных прадстаўнікоў вядомых магнацкіх родаў. Так узніклі Мірскі замак Ілінчаў, Любчанскі замак Храптовічаў, Нясвіжскі замак Радзівілаў, Смалянскі замак Сангушкаў, Заслаўскі замак Глябовічаў і г.д. З пашырэннем будаўніцтва прыватнаўласніцкіх замкаў агульнадзяржаўныя замкі паступова згубілі сваё былое значэнне і пачалі прыходзіць у заняпад.

1. *Ле Гофф Ж.* Цивилизация средневекового Запада. — М.: Прогресс-Академия, 1992.
2. *Краўцэвіч А.К.* Гарады і замкі беларускага Панямоння XIV—XVIII стст.: Планіроўка, культурны слой. — Мн.: Навука і тэхніка, 1991.
3. *Ткачоў М.А.* Замкі Беларусі. — Мн.: Польша, 1977.
4. Полн. собр. русских летописей. — М., 1975. — Т. XXXV.
5. *Шчакаціхін М.* Нарысы па гісторыі беларускага мастацтва. — С. 175.
6. Статут Вялікага княства Літоўскага 1588. — Мн.: БелСЭ, 1989.
7. *Юхо Я.А.* Кароткі нарыс гісторыі дзяржавы і права Беларусі. — Мн.: Універсітэцкае, 1992.