

А. Я. Міронаў.



В. П. Міронаў.

КПСС з 1958. Пасля сканчэння класа ўдасканалення Маск. харэагр. вучылішча быў у 1947—69 адным з вядучых салістаў Дзярж. тэатра оперы і балета БССР. У 1949—78 адначасова вёў пед. дзейнасць у Бел. харэагр. вучылішчы. Танцоўшчык пераважна лірычнага складу, з рамант. накіраванасцю. Мастацтва М. вызначалі пераканальнасць у раскрыцці ўнутр. свету персанажаў, чысціня і лёгкасць выканання, высокая тэхніка дуэтнага танца. У нац. балетах стварыў рэльефныя вобразы Васіля («Князь-возера» В. Залатарова), Алеся («Святло і цені» Г. Вагнера). Да значных творчых дасягненняў артыста належаць таксама партыі Зігфрыда, Дэйрэ, Прынца («Лебядзінае возера», «Спячая красуня» і «Шчаўнунок» П. Чайкоўскага), Вацлава («Бахчысарайскі фантан» Б. Асафэва), Гармодыя («Спартак» А. Хачатурана), Салора («Баядэрка» Л. Мінуса), Елісея («Казка пра мёртвую цароўну» У. Дзешавова на тэмы А. Тядэва). Гастраліраваў у ГДР, ВНР, НРБ, ПНР, Фінляндыі, ЗША, Афганістане, Індыі, Кампучыі, Турцыі.

Ю. М. Чурко.



В. Міронаў у ролях Васіля (злева) і Салора.

МІРОНСКІ Аляксандр Васілевіч [18.2(2.3). 1899, с. Рускія Юрткулі Старамайнскага р-на Ульянаўскай вобл.—31.8.1955], рускі сав. рэжысёр. Засл. дз. маст. БССР (1955). Скончыў Цэнтр. тэхнікум тэатр. мастацтва ў Маскве (1930). З 1932 працаваў у тэатрах Бураціі, у пасляваен. гады ў Разанскім абл. тэатры. З 1948 у абл. драм. тэатрах Беларусі: Магілёўскім, Брэсцкім імя ЛКСМБ (1949—53), Гродзенскім (1953—55). Рэжысура М. спалучала пед. прынцыпы выхавання акцёра з выразным пастаноўчым-відовішчым увасабленнем задумы спектакля. Сярод пастановак у Брэсцкім тэатры: «Канстанцін Заслонаў» А. Маўзона, «За другім фронтам» В. Сабко, «Авадзень» паводле Э. Войніч (усе 1949), «Па той бок» А. Баранова, «Дваранскае гняздо» паводле І. Тургенева, «Ганна Карэніна» паводле Л. Талстога, «Сям'я» І. Папова, «Калі задвітаюць сады» В. Палескага (усе 1950), «Жывы труп» Талстога, «Вяселле з пасагам» М. Дзякшанава, «Пад залатым арлом» Я. Галана (усе 1951), «Ветрык, вей!» Я. Райніца, «Любоў Яравая» К. Трапёва (разам з Г. Волкавым; усё 1952), «Маскарад» М. Лермантава (1953). Найб. значная работа ў гэтым тэатры — героіка-патрыятычны спектакль «Брэсцкая крэпасць» К. Губаравіча (1953, прамія Ленінскага камсамола 1967). Сярод пастановак у Гродзенскім тэатры — «Жывы партрэт» А. Марэа, «Сэрца не камень», «Нявольніцы» А. Астроўскага, «Сэрца не даруе» А. Сафронава і «Маці сваіх дзяцей» А. Афінагенава (1955).

Літ.: Волчэцкі Л. П. Годы, спектаклі, ролі...—Мн., 1974; Смольскі Р. В. На сцене — бессмертне подвига.—Мн., 1982. Б. І. Бур'ян.

МІРОЎШЧЫНСКІ ПАЛАЦ. Існаваў у 19—1-й пал. 20 ст. ў б. маёнтку Міроўшчына (Дзяляўскі р-н). Меў рысы стылю класіцызму.



Міроўшчынскі палац.

Мураваны 1-павярховы прамавугольны ў плане будынак быў завершаны вальмавым гонтавым дахам з мезаніям у цэнтр. частцы. Планіроўка амфіладная. Высокія прамавугольныя вокны аздоблены простымі ліштвямі. Гал. фасад вылучаны 4-калонным порцікам тасканскага ордэра з трохвугольным фронтонам. На паркавым фасадзе была галерэя з 6-калонным порцікам.

Ю. А. Якімовіч.

МІРСКАЕ ШКЛО. фрагменты шкляных вырабаў 16—18 ст. з г. п. Мір Карэліцкага р-на (сталовы посуд, насуздыны для вадкасцей, аконнае шкло). 16 ст. датуюцца фрагменты цыліндрычных танкаценных шклянц на паддонах з петлепадобным афармленнем краю, шклянц на паддонах у выглядзе адзівар-

ных або падвойных жгутоў рознай таўшчыні, хвалепадобна ўкладзеных вакол доўца [аналагічныя на форме і блізкія па дэкору шклянцы трапляюцца сярод посуду 13—17 ст. з Полацка, Гродна, Ліды, Кракава (ПНР)]. Келіхі некалькіх відаў: на ножках, утвораных 2—3 сплюшчанымі «яблыкамі» (шклянны шарык), і шырокім падножкам дыяметрам, роўным дыяметру кацічнай чашы; на высокай ножцы, утворанай дыскам, балаясінай і дыскам, які пераходзіць у шырокае падножжа з пеллепадобным афармленнем краю; на шырокіх кацічных падногах (аналагічныя *лідскаму шклян* 16—17 ст.), 17—18 ст. датуюцца: цыліндрычныя і кацічныя чаркі і шклянкі (вырабы 18 ст. аздоблены грашнем і гравіроўкай); келіхі з блакітнага і бясколернага шкла з парэзкай на сценах чашы і ножцы, а таксама гранёныя ў ромбы і авалы; пэлындрычныя бутэлькі, грушанадобныя бутлі, шарападобныя бутлікі; кватры; плоскія пляшкі і інш. Аконнае шкло 17—18 ст. прамавугольнае (таўшчыня 2—3 мм) і дыскападобнае (дыяметр 10—15 см) з патаўшчэннем у цэнтры і загнутым у складку краем.

А. А. Трусаў, А. І. Сташкевіч.

МІРСКАЯ КАПЛІЦА, помнік архітэктуры пач. 20 ст. Пабудавана ў 1904 (арх. Р. Марфельд) у г. п. Мір (Карэліцкага р-н) у стылі «мадэрн» як пахавальня кн. Святаполк-Мірскіх. Размешчана ў *Мірскім парку*.

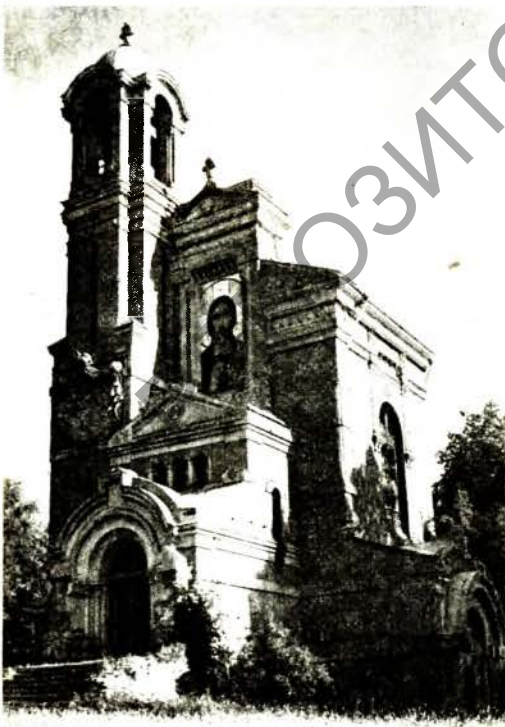
Асн. аб'ём прамавугольны ў плане са зрэзанымі з паўн. боку вугламі і 5-граннай алтарнай апсідай. Мае асіметрычную аб'ёмна-прасторавую кампазіцыю, дамінантай якой з'яўляецца вежа-званіца на

гал. фасадзе (3-ярусная, 4-гранная, завершана купалам). Вокны высокія з арачнымі завяршэннямі. Гал. фасад раскрапаваны рызалітам і аздоблены вкл. паліхромным (сіні, вохрысты, залацісты колеры) мазаічным пано і аб'ёмным чаканым гербам-картэшам кн. Мірскіх. Партал уваходу размешчаны ў нізкім тамбуры з вуглавымі контрфорсамі. Насычанае катарыстычнае вырашэнне фасадаў ствараецца спалучэннем чырвонай цэглы, белых дэталей арх. дэкору (паўкалоніі, вусы, ліштвы акон, карніз з сукхрымамі і інш.), шэрага бетону, паліхромнай бутвай муроўкі цокала, шматкаляровай мазаікі. Зала пералётга самітутым 4-гранным скляпеннем з арнаментальнай фрэскавай размаляўкай, асвятляецца 2 высокімі арачнымі вокнамі. Крыпта мае крыжовыя скляпенні на падпружных арках і злучана з ярусамі вежы драўлянымі вуглавымі ўсходамі. У зале і крыпце грубікі абліцаваныя кафлямі. Ахоўваецца дзяржавай.

Літ.: Чантурія В. А. Гісторыя архітэктуры Беларусі. — 2 изд. — Мн., 1977, с. 273, 276.

А. М. Кулагін.

МІРСКАЯ КАФЛЯ, архітэктурна-дэкаратыўная кераміка 15—пач. 20 ст. з г. п. Мір Карэліцкага р-на. У 15—16 ст. мясц. майстры вырабілі гаршковую кафлю з вусцямі круглым, квадратным або ў выглядзе чатырохпалёсткавай разеткі. З канца 16 ст. пашырана плоская тэракотавая, паліваная аднакольная (шэравакама зялёная) і паліхромная кафля з рэльефным геам, раслінным, геральдычным, сюжэтнымі і інш. малюнкамі. Паводле тыпаў М. к. канца 16—17 ст. падзяляецца на сценную, вуглавую, паясовую, карнізную, «каронкі» (выяўлена датаваная 1583), «дахоўкі», «гараткі», медальёны. Кожнаму тыпу адпавядае пэўны характар дэкору, які ў залежнасці ад месца размяшчэння кафлі на грубы меў адпаведны сюжэт. Найб. пашыраны сценныя квадратныя кафлі памерамі 20×20 і 19×19 см. з румпай даўж. 7—8 см, аздобленыя раслінным і геральдычным арнаментам: выявы стылізаваных лістоў і кветак белага і жоў-



Мірская капліца.



Мірская кафля канца 16—пач. 17 ст. Уверсе: паліхромная (злева) і тэракотавая сценная. Унізе: паліхромная кафля-медальён (злева) і карнізная паліваная.