

Беларускія замкі эпохі Рэнесансу: будаўнічая тэхніка

Рэнесанс прыйшоў на беларускія землі ў XVI ст. Яго ўплыў найперш зведала духоўная культура, аднак неўзабаве павевы італьянскага Рэнесансу праяўляюцца і ў архітэктуры, што было ў першую чаргу звязана з дзейнасцю каралевы польскай і вялікай княгіні літоўскай Боны Сфорца, якая пэўны час жыла ў сталіцы ВКЛ Вільні і нават мела свой замак у Рагачове, пабудаваны ў рэнесансным стылі.

Развіццё Рэнесансу было цесна звязана з Рэфармацыяй, якая распаўсюдзілася на беларускіх землях з сярэдзіны XVI ст. Многія прадстаўнікі магнатскіх і шляхецкіх родаў ВКЛ сталі пратэстантамі. Сярод іх былі Радзівілы, Глябовічы, Сапегі, Кішкі, Валовічы, Зяновічы і інш. Каля 1553 г. Мікалаем Радзівілам Чорным у Берасцейскім замку быў пабудаваны першы кальвінісцкі храм. Навукоўцы падлічылі, што ў другой палове XVI — сярэдзіне XVII ст. у ВКЛ дзейнічала каля 200 пратэстанцкіх збораў, з іх на тэрыторыі Беларусі — каля 90. Адначасова з новымі тыпамі храмаў, запазычанымі ў Заходняй Еўропе, будуюцца і рэнесансавыя замкі.

Даследаванні літоўскіх археолагаў палаца вялікіх князёў літоўскіх у Вільні паказваюць, што яго перабудова ў рэнесансавым стылі пачалася пасля шлюбу Жыгімонта Старога з Бонай Сфорца, заключанага ў 1518 г. У гатычным палацы з'яўляюцца новыя кафляныя печы, зробленыя з паліхромнай кафлі рэнесанснага тыпу, пра што сведчыць знойдзеная кутняя гзымсавае кафля, аздобленая геральдычным

шчытом з гербам Сфорцаў. Пазней палац капітальна перабудоўваюць, а яго сцены цалкам атынкаўваюць.

Уплыў Рэнесансу спачатку праяўляецца ў інтэр'ерах як каменных, так і драўляных замкавых палацаў. Гэта кафляныя печы з паліванай кафлі, падлога з паліваных керамічных плітак, рэнесансная мэбля, зробленая па італьянскіх узорах альбо прывезеная з-за мяжы. Мяняюцца і фасады будынкаў. З'яўляюцца вялікія вокны са шклянымі шыбамі ў свінцовых пераплётах, балконы з каменнымі парэнчамі і балясінамі, атынкаваныя сцены, часам аздобленыя малюнкамі ў стылі зграфіта, высокія дахі з дымнікамі, накрытыя паліванай пляскатай і дэкаратыўнай вільчаковай дахоўкай.

Змены ў будаўнічай тэхніцы манументальнага беларускага дойлідства ў XVI ст.

Уплывы Рэнесансу на беларускую архітэктуру канчаткова праявіліся ў другой палове XVI ст. Мураванае дойлідства Беларусі зведала ўплывы італьянскай будаўнічай тэхнікі і галандскага маньерызму ў канцы XVI — пачатку XVII ст.

ТРУСАЎ Алег Анатольевіч.



Дацэнт кафедры гісторыі Беларусі і музеязнаўства Беларускага дзяржаўнага ўніверсітэта культуры і мастацтваў (БДУКІМ), кандыдат гістарычных навук, дацэнт. Нарадзіўся ў 1954 г. у Мсціславе. У 1976 г. закончыў гістарычны факультэт БДУ, у 1980 г. — аспірантуру Інстытута гісторыі АН БССР. У 1981 г. абараніў кандыдацкую дысертацыю на тэму "Археалагічнае вывучэнне помнікаў манументальнага дойлідства XI—XVII стст. на тэрыторыі Беларусі (метадычныя даследаванні)". У 1976—1992 гг. працаваў у Беларускім рэстаўрацыйным праектным інстытуце: археолагам, загадчыкам аддзела археалогіі. У 1990—1996 гг. — дэпутат Вярхоўнага Савета Рэспублікі Беларусь, з 1992 па 1995 г. — намеснік старшыні камісіі па культуры, адукацыі і захаванні гістарычнай спадчыны. З 1995 г. працуе ў БДУКІМ. У 1999—2017 гг. — старшыня Таварыства беларускай мовы імя Ф. Скарыны. Даследуе архітэктуру і матэрыяльную культуру Беларусі XI—XVIII ст. (гісторыю будаўнічай тэхнікі). Аўтар больш за

200 навуковых публікацый, аўтар і суаўтар 12 кніг. Сярод іх: "Памятники монументального зодчества Белоруссии XI—XVII вв. Архитектурно-археологический анализ" (Мн., 1988); "Старонкі мураванай кнігі" (Мн., 1990); "Старажытны Мсціслаў" (Мн., 1992, у суаўтарстве з М. А. Ткачовым); "Манументальнае дойлідства Беларусі XI—XVIII стагоддзяў. Гісторыя будаўнічай тэхнікі" (Мн., 2001); "Магілёўская ратуша. Гістарычны лёс і адраджэнне" (у суаўтарстве з А. Р. Агеевым) (Магілёў, 2010); "Кароткая гісторыя архітэктуры Беларусі" (Мн., 2015); "Гісторыя сярэднявечнай Еўропы" (Мн., 2016), "Гісторыя Расіі. Ад Сярэднявечча да сучаснасці" (у суаўтарстве. Мн., 2018).





Стары замак у Гродне на гравюры Т.Макоўскага. Пачатак XVII ст.

У гэты час майстры, якія выраблялі цэглу і дахоўку, а потым і пліткі для падлогі, выйшлі са складу будаўнічых арцеляў, працавалі самастойна і прадавалі сваю прадукцыю непасрэдна замоўцу. Яны аб'ядноўваліся ў асобныя цэхі, сярод якіх былі мулярскі і цясларскі.

У XVI ст. у ВКЛ па запрашэнні вялікіх князёў літоўскіх і мясцовых магнатаў прыязджаюць майстры з заходніх краін. Яны стаялі па-над цэхамі, былі вольнымі майстрамі і абслугоўвалі толькі заможных магнатаў. Пад кіраўніцтвам замежных майстроў, італьянцаў і, магчыма, немцаў, на загад Стэфана Баторыя перабудоўваецца замак Вітаўта ў Гродне.

Знешняя форма будынка ад падмурку да даху істотна змянілася. Так, вокны набылі новыя абрысы. З'явіліся прамакутныя аконныя праёмы — іх пачынаюць аздабляць філянговай аблямоўкай і ляпным дэкорам. Упершыню невялікія прамакутныя вокны мы бачым у вежах замка ў Любчы, што паўстаў якраз у той час. У аздабленні фасадаў Гродзенскага замка, пабудаванага Стэфанам Баторыем, выкарыстоўваліся часанія з вапняку і нават мармуру, аздабленыя раслінным арнамантам аблямаванні вокнаў і аконных пераплётаў. Рэшткі каменнага дэкару рэнесансавага палаца выявіў польскі архітэктар Я.Вайцяхоўскі ў 1937—1938 гг., а праз паўвека — аўтар гэтага артыкула. Аблямоўка аконных праёмаў, крыжавіны вокнаў рэнесансавага палаца ў Мірскім замку зробленыя з вапняковых блокаў і маюць складаную вонкавую прафілёўку.

У эпоху Рэнесансу ў Беларусі, асабліва ў грамадзянскім дойлідстве, шырока распаўсюдзіліся балконы. У архітэктуры эпохі Адраджэння і барока — гэта важны элемент рытмічна-пластычнай арганізацыі сцяны. У культурным дойлідстве адным з відаў балкона з'яўляецца амбон у каталіцкіх храмах. У Мірскім замку

захаваліся зробленыя з вапняку кансолі ад балкона, які знаходзіўся на другім паверсе палаца (на дваровым фасадзе), на стыку двух карпусоў. Балясіна ад балконнай загародкі, знойдзеная намі падчас раскопак, таксама вытачаная з вапняку.

Для вымуроўкі фасадаў выкарыстоўваюць рэнесансавы тып муроўкі. Рэнесансавая муроўка (чаргаванне шэрагаў старчакоў і рубяў) з'яўляецца ў другой палове XVI ст. У звычайным, больш пашыраным яе варыянце, месцы цагляных рубяў супадаюць на вертыкалі. У XVII ст. з'явіўся і крыжовы варыянт гэтай муроўкі, калі швы стыкаў рубяў знаходзяцца адзін пад адным толькі ў кожным пятым шэрагу цэглы. У XVI—XVII стст., асабліва ў фартыфікацыйным будаўніцтве, выкарыстоўвалася толькі старчакавая муроўка. Фрагменты такой муроўкі зафіксаваныя намі падчас раскопак перабрам'я Мірскага замка, узведзенага ў канцы XVI — пачатку XVII ст.

Пачынаючы з XVI ст. у ВКЛ пашыраецца вытворчасць аконнага шкла. У гэты час з'яўляюцца і вітражы. Падчас раскопак у Старым замку ў Гродне мы знайшлі шмат кавалкаў аконнага шкла ў пластах канца XVI — XVII ст. Яно ў асноўным прамакутнай формы, таўшчынёй ад 0,7 да 2,4 мм. Блізу 60% усіх фрагментаў належыць да вітражоў — невялікіх шыбак трохкутнай або трапецападобнай формы, з абрэзанымі і апрацаванымі краямі. Разам з аконным шклом сустракаліся свінцовыя абкладкі — імі мацавалі шкляныя шыбіны. Падобнае аконнае шкло і свінцовыя абкладкі былі знойдзеныя ў пластах XVII ст. падчас раскопак Мінскага і Заслаўскага замкаў¹. Аконнае шкло з Мірскага замка гэтага часу мае ў асноўным прамакутную і акруглую форму. Сярод кавалкаў, знойдзеных намі пад яго сценамі, ёсць фрагменты размалёванага танкасценнага вітража, магчыма, венецыянскай вытворчасці.

У другой палове XVI — XVII ст. тынкоўкаю пакрываюць ужо ўвесь фасад будынка, шырока выкарыстоўваюць яе і ў інтэр'ерах. Акрамя звычайнага роўнага і гладкага тынку ўжываюць і дэкаратыўны (штучны мрамур, зграфіта). У тэхніцы зграфіта аздобленыя фасады палаца Стэфана Баторыя ў Старым замку і брыгцкага касцёла ў Гродне. Тынкоўку часта зверху пакрывалі вапнавымі бяліламі з дамешкам мінеральных і іншых арганічных пігментаў (чырвоная і жоўтая вохра, свінцовы сурык, драўняны вугаль, кавальскі лак ды інш.). Часам пігменты ўводзілі непасрэдна ў склад тынку.

У часы Рэнэсансу выкарыстоўвалі два варыянты мяшанай муроўкі. У першым выпадку захоўваліся суцэльныя паясы камянёў, якія аддзяляліся адзін ад аднаго цэглай. Такая муроўка характэрная для Старога замка ў Гродне і Любчанскага замка. Другі варыянт больш дэкаратыўны: камяні сярэдніх памераў хаатычна раскіданыя па паверхні цаглянай муроўкі. Прыкладам яго выкарыстання з'яўляецца сцены Мірскага замка.

З XVI ст. пашыраюцца вальмавыя (з залобкамі, прычолкамі, дымнікамі) і трохсхільныя дахі. Адзін з дэкаратыўных элементаў даху сярэднявечнага манументальнага будынка — дымнік, які часам аздаблялі разьбою, а ў культурных пабудовах — нават аб'ёмнай скульптурай. Акрамя дымніка дахі замкаў, вежаў, ратуш ды іншых будынкаў упрыгожвалі флюгеры (ветранікі). Адным з самых старажытных з'яўляецца ветранік з гербам уладальнікаў Любчанскага замка — Радзівілаў — і датай 1581².

З XVI ст. у архітэктуры ВКЛ назіраецца пашырэнне вытворчасці паліванай будаўнічай керамікі. Найперш

гэта пліткі для падлогі і дахоўка. Так, падчас раскопак рэнесансавага палаца вялікіх князёў літоўскіх у Вільні (узведзенага ў 1520—1530 гг.) знойдзена каля 30 керамічных плітак падлогі. Большасць з іх мае форму квадрата, аднак сустракаюцца і трохкутныя ці ромбападобныя пліткі. Таўшчыня плітак 2—4 см, вонкавыя памеры — ад 11x11 см да 17x17 см. Некаторыя пліткі пакрытыя зялёнай ці бурай палівай. Часткова пліткі клалі на пясок, часткова — на вапнавую рошчыну³.

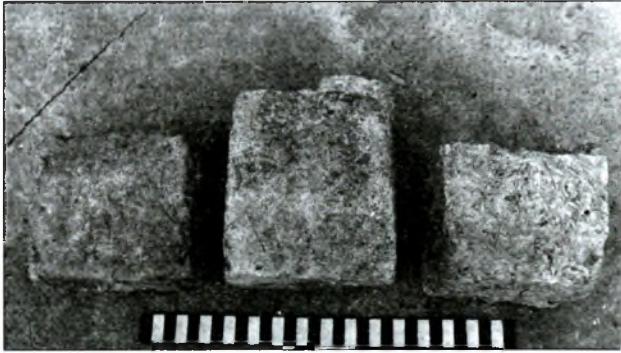
Сярэдзінай — другой паловай XVI ст. датуюцца зялёныя паліваныя пліткі для падлогі, знойдзеныя Г. Штыхавым пры раскопках Лагойскага замка. Падчас археалагічных даследаванняў Гальшанскага замка канца XVI — пачатку XVII ст. выяўлены фігурныя і працакутныя пліткі падлогі, пакрытыя зялёнай або карычневай палівай. Мудрагелістыя арнаменты замкавай падлогі выкладаліся з тэракотавых і паліваных зорка- і крыжападобных працакутных плітак таўшчыняю 4 і 5 см. Адна працакутная зялёнапаліваная плітка (23,5x11x4 см па верхняй плоскасці) мае скошаныя бакавыя грані, на іх, як і на ніжняй плоскасці, захавалася вапнавая рошчына. Пра існаванне аналагічнай паліванай падлогі вядома з матэрыялаў раскопак І. Чарняўскага ў Любчанскім замку, пабудаваным у канцы XVI ст.⁴.

Тэхналогію вырабу аднатоннай паліванай кафлі і складаную тэхналогію вырабу паліхромнай (шматколернай) кафлі прынеслі ў ВКЛ італьянскія майстры. Пад уплывам Рэнэсансу на беларускіх кафляных пачынаюць з'яўляцца антрапаморфныя выявы, якія часам складаюць цэлыя кампазіцыі. Першая, най-



Канут Русецкі.
Мірскі замак.
1853 г.





Фрагменты цаглін XVI ст.
Стары замак у Гродне. Фота І.Чарняўскага.

больш старажытная паліваная кафля, знойдзеная ў Беларусі, датуецца канцом XV — першай паловай XVI ст.⁵

Пасля ўтварэння Рэчы Паспалітай у ВКЛ значны ўплыў атрымліваюць магнацкія роды, якія, маючы значныя сродкі, запрашаюць замежных майстроў для будаўніцтва і аздаблення сваіх замкаў і палацаў. Магнаты замаўляюць шыкоўныя кафляныя печы, зробленыя паводле індывідуальных праектаў і аздабленыя кафляй з геральдычнымі выявамі.

Будаўнічыя канструкцыі і матэрыялы абарончага дойлідства

У другой палове XVI ст. на змену гатычным прыходзяць рэнесансавыя замкі, найперш бастыённыя, якія з'явіліся ў Італіі яшчэ ў канцы XV ст. і паступова распаўсюдзіліся ў Еўропе на працягу XVI ст.

Адзін з першых замкаў у Беларусі, які мае рэнесансавыя рысы, — Любчанскі. Яго ўзвядзенне адносіцца да 1570—1580-х гг. Да паўночна-заходняга абарончага мура замка быў прыбудаваны каменны палац, які меў лёхі, перакрытыя скляпеннямі. Падлогі ў палацы рабіліся з квадратных керамічных плітак (таўшчынёй 3,2 см), пакрытых зялёнай і карычневай палівай, з іх выкладаўся ўзор у шахматным парадку.

Падмуркі дзвюх замкавых вежаў, якія захаваліся да нашых дзён, і абарончых муроў складзеныя з сярэдніх па памерах камянёў і бітай цэглы на вапнавай рошчыне (тэхніка бутавай муроўкі). Глыбіня залягання падмурка заходняй (надбрамнай) вежы — 3,85 м. Падмурак пад замкавым мурам не такі глыбокі і дасягае 2,4 м. Муры паўднёвай вежы і абарончай сцяны складзеныя з цэглы-пальчаткі памерам 27,5—28х13х7 см. Тут сустракаецца і клінкерная цэгла меншых памераў (7х12,5х6,5 см). Цэгла, з якой складзеныя муры заходняй вежы, меншага памеру ((28)27х?х6—6,5 см)⁶.

У 1580-я гг. на загад Стэфана Баторыя былі замак Вітаўта ў Гродне перабудоўваюць у стылі Рэнесансу. Галоўнае месца ў ім займае каралеўскі палац. Доўгі час лічылася, што замак і палац Баторыя ў Гродне пабудаваў італьянскі архітэктар Скота з Пармы. Ад-

нак пазней даследчыкі выказалі думку, што аўтарам яго праекту з'яўляецца італьянскі дойлід Санці Гучы (ці Гуці) з Фларэнцыі, які доўгі час працаваў на тэрыторыі Рэчы Паспалітай⁷. Цяпер гродзенскі гісторык і блогер М.Супрон называе імя Антонія дэ Грыпа, які кіраваў будаўнічай арцеллю падчас узвядзення замка. Нямецкі падарожнік Самуэль Кіхель, які наведаў горад 25—28 чэрвеня 1586 г., адзначаў, што замак амаль скончаны. Адначасова з замкам па ініцыятыве Стэфана Баторыя ў Гродне замест драўлянага касцёла пабудавалі мураваны, які скончылі ў 1586 г. Будоўляй кіраваў Санці Гучы, прычым да яе спрычыніўся і муляр Антоній дэ Грыпа, які пасля застаўся ў Горадні.

Муры Гродзенскага замка складзеныя ў тэхніцы мяшанай муроўкі, калі шэрагі камянёў выроўніваліся суцэльнымі шэрагамі цэглы, што ўмацоўваліся цаглянымі ці каменнымі клінамі. Выкарыстоўвалася цэгла (сярэдня памеры 29х15х7 см) двух колераў (чырвоная і жоўтая). Сцены ўсіх пабудоў замкавага комплексу былі атынкаваныя і пабеленыя. Дахі накрываліся пляскатай чырвонай дахоўкай. Даследаванні каралеўскага палаца, зробленыя намі, паказалі, што глыбіня падмуркаў палаца складае 3 м. Яны складзеныя з невялікіх па памеры камянёў і цэглы на вапнавай рошчыне. У іх ніжняй частцы прасочваюцца рэшткі апапублікі з вельмі шырокіх (да 40 см) дошак. У вапнавую рошчыну дабаўлена бітая цэгла, што сведчыць аб заходнеўрапейскім (італьянскім) уплыве на будаўнічую тэхніку беларускіх муляраў.

Падчас раскопак аднаго з замкавых карпусоў намі быў знойдзены нескрануты фрагмент падлогі канца XVI ст., зробленай з керамічных плітак, пакрытых карычневай ці жоўтай палівай. Пліткі былі пакладзеныя на слой вапнавай рошчыны таўшчынёй ад 2 да 5 см.



Рэнесансавая кафля з выявай кветкі ў вазоне.
Крэўскі замак. Раскопкі аўтара.

У аздабленні фасадаў палаца выкарыстоўваліся часаня з вапняку, і нават мармуру, каменныя блокі, аздабленыя раслінным арнамантам аблямаванні вокнаў і аконныя пераплёты, дзвярныя парталы, а таксама дэталі агароджы эркераў. Каменны дэкор фасадаў быў удала дапоўнены зграфітавай размалёўкай з расліннымі і міфалагічнымі матывамі. Рэшткі каменнага дэкору і кавалкі тынкоўкі з размалёўкай у тэхніцы зграфіта былі знойдзеныя аўтарам падчас раскопак⁸.

Намі былі расчышчаны чатыры секцыі ніжняга яруса паўночнага корпуса палаца, але канчатковую даўжыню прыбудаваных да старога замкавага мура будынкаў вызначыць мы не змаглі. Былі знойдзены рэшткі перагародак даўжынёй ад 5,5 да 10 м і шырынёй 0,8—1,2 м. Падмуркі перагародак складзеныя з камянёў сярэдніх памераў і маюць скразныя цагляныя аркі з чырвонай цэгля-пальчаткі (памерам 26—28х12,5—14х7—8 см), што захаваліся на ўсю сваю вышыню.

Замкавыя сцены часоў Стэфана Баторыя складзеныя ў тэхніцы мяшанай муроўкі, шэрагі камянёў выраўніваліся суцэльнымі шэрагамі цэгля, прычым умацоўваліся яны як каменнымі, так і цаглянымі клінамі. Выкарыстоўвалася цэгла двух колераў (чырвоная і жоўтая, даволі кепска абпаленая). Сярэднія памеры цэгля з замкавых муроў, паводле Я.Вайцяхоўскага, складаюць 29х15х7 см⁹.

Усе збудаванні замкавага комплексу мелі атынкаваныя і пабеленыя сцены і дахі, накрытыя пляскатай чырвонай дахоўкай. Падчас раскопак Старога замка намі знойдзена шмат паліванай кафлі, як міскавай, так і каробкавай. У другой палове XVI ст. некаторыя міскавыя кафлі ў Гродне таксама знутры пакрываліся зялёнай палівай. Аналагічныя па памерах і вышыні міскавыя кафлі, якія зрэдку былі пакрытыя зялёнай або карычневай ці жоўтай палівай, уласцівыя для тагачасных печаў Латвіі¹⁰.

Было знойдзена шмат зялёнапаліванай і паліхромнай кафлі другой паловы XVI ст. Самая цікавая — паліхромная кафля канца XVI ст., аздабленая рознымі тыпамі арнамента. Магчыма, мы маем пяць набор розных па канструкцыі кафляў да адной з печаў XVI ст. Гэтая печ некалі аздабляла палац Стэфана Баторыя. Некаторыя кафлі з гэтага набору маюць профільную выяву чалавека ў лаўровым вянку. Памеры кафлі — 19х19 см.

У паўночнай частцы Замкавай гары падчас расчысткі памяшканняў казематаў XVI—XVIII стст. мы знайшлі шмат фрагментаў паліхромнай кафлі; яе вонкавыя пласціны аздаблены выявай букета ў вазоне. Падобная кафля з такім малюнкам, але зялёная ці тэракотавая, знойдзена ў Лагойску Г.Штыхавым і намі — у Лідскім, Крэўскім і Мірскім замках. Такая кафля была вельмі пашыранай у 1580—1590-х гг. і з'яўляецца своеасаблівай візітнай карткай эпохі Рэнесансу ў Беларусі.

Бастыённыя замкі

Інфлянцкая вайна 1558—1582 гг. паказала, што старыя драўляныя ўмацаванні беларускіх гарадоў, як і муры гатычных замкаў, не вытрымліваюць гарматных абстрэлаў. У гэтыя часы гарматы пераходзяць на стральбу з каменных на металічныя ядры, якія маюць вялікую разбуральную сілу. Таму вакол беларускіх гарадоў сталі рабіць бастыённыя ўмацаванні, асабліва на межах з Маскоўскай дзяржавай, а таксама ўзводзіць бастыённыя замкі.

Бастыённыя замкі на тэрыторыі Беларусі пачынаюць будаваць у канцы XVI ст. З 1583 г. разгарнулася будаўніцтва Нясвіжскага замка. У гэты ж час перабудоўваецца Мірскі замак. З мэтай павышэння абароназдольнасці вакол яго былі насыпаны бастыёны і курціны. Былі пабудаваныя ўсходні і паўночны карпусы палаца, дабудаваная паўночна-заходняя вежа. Фасады паўночна- і паўднёва-ўсходняй вежаў перабрабілі ў рэнесансавым стылі. Трохпавярховыя карпусы замкавага палаца пабудаваныя з цэгля-пальчаткі чырвонага колеру (памерам 27—27,5х12—12,2х6—6,5 см).

Даследаванні падмуркаў усходняга корпуса палаца паказалі, што яны складзеныя ў тэхніцы мяшанай муроўкі, аднак у параўнанні з падмуркамі гатычных абарончых сценаў і вежаў тут выкарыстана значна менш камянёў. Аблямоўка аконных і дзвярных праёмаў, крыжавіны вокнаў палаца зробленыя з вапняковых блокаў і маюць складаную знешнюю прафілёўку¹¹.

У 1991 г. намі былі цалкам ускрытыя падмуркі перадбрам'я — дадатковага ўмацавання перад галоўнай (уязной) брамай замка, пабудаванага ў канцы XVI ст. Таўшчыня сценаў перадбрам'я — 56—57 см. Яны складзеныя з добра абпаленай цэгля-пальчаткі чырвонага колеру (памерам 27,5—24х13,5—12,2х6 см). Тэхніка муроўкі роўнашараговая, але старчакі на фасадзе мура пераважаюць. Падлогі ў палацы і ў паўднёва-ўсходняй вежы былі выкладзеныя непаліванымі квадратнымі і шасціграннымі керамічнымі пліткамі. Існавала два наборы керамічных плітак падлогі — таўшчынёй 3 і 4 см¹².

Падчас раскопак Мірскага замка намі былі выяўлены рэшткі шыкоўных кафляных печаў эпохі Рэнесансу. Тут прысутнічалі ўсе тыпы кафлі тагачаснага пячонага набору: сцянные, палавінныя і кутнія, паясовыя, гзымсавыя кафлі, каронкі, або гарадкі, кафля-дахоўка, якую пакрывалі купалы печаў, ды інш. На адной з каронак пазначаны год — 1583. Дарэчы, кафля з гэтай жа датай знойдзена падчас раскопак віленскіх замкаў.

Асноўную паверхню печаў Мірскага замка складалі кафлі, аздабленыя разнастайным раслінным арнамантам. Цэнтральную частку печаў упрыгожвалі кафлі з выявай герба Радзівілаў — гаспадароў замка. На выраб мірскіх кафляў ішла белая прыглушаная паліва, сіняя глухая (кобальтавая), цёмна-карычневая (мар-





Нявіжскі замак на гравюры Т. Макоўскага. Пачатак XVII ст.

ганцавая), глухая жоўтая (зафарбаваная вокіслам сурмы), светла-зялёная (сумесь жоўтай і сіняй). Выразнасць малюнка падкрэсліваў рэльеф кафлі.

Пад час рэстаўрацыі Мірскага замка былі рэканструяваны паліхромныя кафляныя печы, якія ацяплялі княжацкія пакоі Радзівілаў, што знаходзіліся на трэцім паверсе палаца. Аўтар рэстаўрацыі, архітэктар Д. Бубноўскі, лічыць, што вялікія вокны гэтых пакояў патрабавалі і дадатковага ацяплення, што прывяло да ўстаноўкі там некалькіх печаў вялікіх памераў. Некаторыя печы ставілі не толькі каля ўнутраных сценаў палаца (як звычайна), але і каля вонкавых. У гэтых печаў топка знаходзілася ўнізе, а не ў суседнім памяшканні за ўнутранай сценай палаца, як у прысценных печах¹³.

Сведчаннем таго, што ў гэты час гаспадары надавалі вялікае значэнне адпаведнасці печаў інтэр'ерам пакояў і іх аздабленню, з'яўляюцца знойдзеныя малюнкi праектаў печаў. Так, у рукапісным аддзеле бібліятэкі Кіеўскага Сафійскага сабора Г. Галенчанка знайшоў унікальныя чарцяжы некалькіх варыянтаў камяна цэнтральнага палацавага корпуса Нясвіжскага замка, зробленыя ў канцы XVI ст. італьянскім архітэктарам Дж. Бернардоні¹⁴.

Пры будаўніцтве Нясвіжскага замка выкарыстоўваўся рэнесансавы тып муроўкі. Даследчык І. Чарняўскі адзначаў, што рэнесансавая муроўка не заўжды вытрымлівалася, бо фасады будынкаў сталі пакрываць тынкоўкай, і таму малюнак цаглянай муроўкі страціў сваю дэкаратыўную функцыю.

Аўтар праекта пабудовы Нясвіжскага замка нам пакуль невядомы. Але мы ведаем, што Стэфан Баторый пад час Інфлянцкай вайны запрасіў у Рэч Паспалітую шмат інжынераў-фартыфікатараў з Італіі і

іншых еўрапейскіх краін. Іх паслугамі карысталася не толькі дзяржава, але і мясцовыя магнаты. Некаторыя даследчыкі выказваюць думку, што праект замка і забудовы Нясвіжа зрабілі архітэктары Рудальфінія (памёр у 1584 г.) і яго сябар Герцула Расіньё¹⁵. А. Мяцельскі называе таксама Мацея Забароўскага, які ў канцы XVI ст. будаваў у Нясвіжскім замку трохпавярховы корпус і пачынаючы з 1575 г. працаваў па загадзе Мікалая Радзівіла Сіроткі над перабудовай Мірскага замка.

Ніжняя частка каменных сценаў курцін і бастыёнаў Нясвіжскага замка зробленыя з камянеў і цэгля ў тэхніцы мяшанай муроўкі. Памеры камянеў вагаюцца ад 20x20 см да 40x60 см, а цэгля-пальчаткі складаюць 26—27x12,5—13x7 см. Шырыня сценаў унізе — ад 1,9 да 2 м, а на ўзроўні баявой пляцоўкі — 1,2—1,3 м. Каменная канструкцыя сценаў курцін і бастыёнаў была аблямаваная цаглянай рэнесансавай муроўкай (памеры цэгля 26x12,5x6,5 см, шырыня швоў паміж цаглянамі — 1,5—2 см)¹⁶.

Доўгі час лічылася, што адным з самых першых бастыённых замакаў на тэрыторыі Беларусі з'яўляецца Заслаўскі замак. Яшчэ М. Кацар даводзіў, што кальвінскі збор, а таксама замак, на тэрыторыі якога яго пабудаваў, адносіцца да 1557 г. З гэтым пагаджаліся В. Калнін і М. Ткачоў. Аднак даследчык Заслаўя Ю. Заяц давёў, што Ян Глябовіч пабудаваў замак і храм пасля 1583 г.¹⁷, у перыяд з 1583 па 1590 г. У сваім тастаменце ад 28 ліпеня 1590 г. ён просіць сваіх спадкаемцаў закончыць будаўніцтва і неўзабаве памірае. Адзін з яго сыноў, таксама Ян, быў актыўным пратэстантам да самай смерці ў 1604 г. Яго брат Мікалай перайшоў у каталіцтва і аддаў Заслаўскі збор каталікам¹⁸.

Адначасова з храмам на тэрыторыі замка пабудавалі і каменны палац, рэшткі якога даследаваў Ю.Зяц. Таўшчыня адной са сцен палаца — 1,38 м. Яна зроблена з цэглы-пальчаткі і вялікіх камянёў. Памеры цэглы — 32—34х14х6—8 см. Яна пакладзена так, што паверхню вонкавай муроўкі ў асноўным складаюць старчакі. Рубы сустракаюцца радзей. Знойдзены таксама рэшткі цаглянай лесвіцы шырынёй не менш за 1,75 м. Захавалася сем прыступак вышынёй 18—20 см і шырынёй 35—38 см кожная¹⁹.

У 1972 г. У.Гілеп правёў раскопкі галоўнай вежы-брамы Заслаўскага замка (яе памеры 24х21 м). Яна мела некалькі памяшканняў на ніжнім паверсе. Муруўка сцен брамы мяшаная, у ёй разам з вялікапамернай цэглай выкарыстоўваліся камяні²⁰.

У выніку раскопак аўтара ў 1979 г. выяўлена, што падмуркі галоўнай брамы зробленыя з камянёў і бітай цэглы на вапнавай рошчыне. Ніжнія часткі яе сцен выкладзеныя ў тэхніцы мяшанай муроўкі, а верхнія — у рэнесансавай, калі ідзе чаргаванне шэрагаў старчакі і рубаў, прычым месцы цагляных рубаў супадаюць па вертыкалі. Сярэднія памеры цэглы — 29—30х14—14,5х7—7,5 см. Таўшчыня меншай сцяны брамы — 1,2 м, яе падмурак заглыблены на 1,1 м і знаходзіцца ў пласце буйнога пяску таўшчынёй 1,2 м. Таксама намі былі даследаваныя рэшткі другой (малой) замкавай брамы. Фармат і колер цэглы, а таксама тэхніка муроўкі сцен цалкам супадаюць з будаўнічым матэрыялам галоўнай брамы, што сведчыць пра іх адначасовае будаўніцтва.

На мяжы XVI—XVII стст. пачынаецца будаўніцтва Гальшанскага замка. Даследаванні замка, праведзеныя І.Чарняўскім, паказалі, што яго будавалі ў некалькі этапаў. На першым выкарысталі цэглу-пальчатку памерам 29х13х7 см, а на другім і трэцім — 31,5х17,7х7 см. Таўшчыня сцен пяцівугольнай надбрамнай вежы роўная 1,7—1,72 м, а глыбіня яе падмуркаў — каля 2 м. У цаглянай муроўцы ніжніх частак сцен вежы сустракаюцца камяні²¹.

Падчас раскопак замка былі знойдзены цэлыя экзэмпляры пляскатай керамічнай дахоўкі з паўкруглым канцом (31,5х16,5х2 см), некалькі фрагментаў трапецападобных даховак для накрыцця кутуў даху, а таксама кавалкі закругленай вільчаковай дахоўкі, керамічныя пліткі падлогі, пакрытыя зялёнай палівай (таўшчынёй 3,5 см)²². Археологі знайшлі цікавую паліхромную кафлю, у тым ліку з гербам Льва Сапегі.

Архітэктар Д.Бубноўскі, прааналізаваўшы вынікі архітэктурна-археалагічных даследаванняў Гальшанскага замка, прапанаваў два варыянты яго рэканструкцыі і выказаў думку, што дэкор фасадаў замкавага комплексу мае шмат аналагаў з нідэрландскай архітэктурай пачатку XVII ст.²³

Падобны да Гальшанскага палацава-паркавы комплекс каля мястэчка Смаляны (цяпер Аршанскі раён) у 1620-х гг. будзе князь С.Сангушка-Ковельскі. У 1991—1993 гг. раскопкі замкавых муроў ажыццявіў

археолог В.Собаль. Замкавыя муры зробленыя з чырвонай цэглы-пальчаткі і камянёў на вапнавай рошчыне. Муруўка сцен нагадвае гэтак званую галандскую сістэму, калі шэрагі кароткіх бакоў цаглін чаргуюцца з доўгім (рубам). Таўшчыня ўсходняй сцяны замка роўная 1,45 м. На глыбіні 1,45 м ад дзённай паверхні знойдзеныя рэшткі падлогі, кавалкі керамічных плітак і пляскатай дахоўкі²⁴.

Варта адзначыць, што на тэрыторыі ўсіх без выключэння замкаў знойдзеныя вялікая колькасць паліхромнай, зялёнапаліванай і тэракотавай кафлі — сведчанне таго, што ў эпоху Рэнесансу кафляныя печы становяцца важным элементам інтэр'ераў замкавых памяшканняў. На кафлінах часта сустракаюцца выявы гербаў уладальнікаў замкаў і часам — канкрэтныя даты. Так, у Мірскім замку ёсць кафля з датай 1583, у Гальшанскім — 1614 і 1635, у замку Белы Ковель — 1620 і 1622. Такая кафля дазваляе ўдакладніць час будаўніцтва замка.

У часы Рэнесансу быў капітальна перабудаваны і Мядзельскі замак. Яго, пачынаючы з 2013 г., вывучае М.Плавінскі, які прадоўжыў даследаванне замка, распачатае М.Ткачовым і М.Чарняўскім²⁵. На аснове раскопак папярэднікаў і ўласных, зробленых у 2013—2015 гг., М.Плавінскі вылучыў чатыры этапы пабудовы і існавання Мядзельскага замка.

У канцы XV ст. (паміж 1484—1490 гг.) уладальнік замка Багдан Саковіч будзе мураваную круглую вежу. Пазней (1520—1530 гг.) да яе з паўночна-заходняга боку прыбудавалі драўляны палац на мураваным фундаменце. Ацяпляўся палац кафлянымі печамі. У сярэдзіне XVI ст., пасля пажару, тут будуюць паўкруглыя бастэі і па перыметры замчышча робяць драўляны тын. У другой палове XVI — першай палове XVII ст. насыпаецца дадатковы земляны вал з бастыёнамі. У 2014 г. была раскапана частка мура замкавай вежы, складзенага з валуноў і цэглы-пальчаткі (яе вонкавы дыяметр 17,5 м, унутраны — 10 м, таўшчыня сцен — каля 3,5 м.) У 2015 г. адкапаны падмурак з валуноў і цэглы-пальчаткі, на якім стаяў драўляны палац. У яго памяшканнях былі кафляныя печы 1520—1530-х гг.

У XVI ст. быў пабудаваны і замак у Глуску. Яго з 1996 г. вывучае І.Ганецкая. Даследчыца даказала, што ён пабудаваны ў 1522 г. князем Юрыем Дуброўіцкім. Распрацавана адносна і абсалютная храналогія жыцця замка, адкрыта вежа-брама з пагэным падземным ходам, вывучана канструкцыя вала і сабрана вялікая колькасць археалагічных знаходак (у тым ліку кафлі)²⁶. Шматгадовае вывучэнне замка працягвалася да 2008 г. У 2018 г. І.Ганецкая выдала грунтоўную манаграфію, у якой падала вынікі сваіх даследаванняў²⁷. Асобны падраздзел прысвечаны будаўнічым матэрыялам. Гэта дрэва, гліна, камень, пясок, а таксама цэгла, дахоўка, пліткі падлогі, кафля, рошчына, аконнае шкло і скабянка. Цэгла для бу-

даўніцтва замка была мясцовай вытворчасці. Аўтар падрабязна апісала пячуную кафлю — як гаршковую, так і каробкавую, прапанавала цікавыя рэканструкцыйныя кафляныя печаў.

Такім чынам, мы бачым, што росквіт рэнесансавай архітэктуры ў Беларусі прыпадае на 1580—1590-я гг. Уплыў Рэнесансу на архітэктуру Беларусі быў паступовы і доўжыўся да канца XVI — пачатку XVII ст. Яго ўзнікненне на тэрыторыі ВКЛ можна звязаць з вяселлем польскага караля і вялікага князя Жыгімонта Старога з Бонай Сфорца ў 1518 г. Пасля гэтага адбываецца капітальная перабудова гатычнага палаца ў Вільні і ўзвядзенне замка ў Рагачове ў стыле Рэнесансу. Спачатку змены адбываюцца ў інтэр'ерах, але потым закранаюць і фасады будынкаў. З'яўляюцца новыя тыпы каменных храмаў, такіх як кальвінскія зборы. Узводзяцца будынкі ратуш. Старыя гатычныя замкі перабудоўваюцца ў рэнесансавым стылі і нарэшце іх замяняюць бастыённыя замкі італьянскага і галандскага тыпаў, добра прыстасаваныя да выкарыстання новай агняпальнай зброі. Бастыённыя збудаванні атрымалі і большасць беларускіх гарадоў.

¹ Русов П.А. Деревянные сооружения Минска XIII—XVII вв. Минск, 1992. С. 25, рис. 17; Заяц Ю.А. Заславль в эпоху феодализма. Минск, 1995. С. 75.

² Трусаў А.А. Старонкі мураванай кнігі: манументальная архітэктура эпохі феодалізму і капіталізму. Мінск, 1990. С. 171.

³ Княжеский дворец вильнюсского Нижнего замка (Исследования 1988 года). Вильнюс, 1989. С. 92.

⁴ Трусаў А.А., Чарняўскі І.М. Керамічныя падлогі ў інтэр'ерах помнікаў дойлідства беларускага сярэднявек'я // Помнікі культуры. Новыя адкрыцці. Мінск, 1985. С. 193.

⁵ Трусаў А.А. Беларускае кафлярства. Мінск, 1993. С. 7.

⁶ Чернявский И.М. Исследования средневековой гражданской архитектуры // Археологические открытия 1982 года. Москва, 1984. С. 410.

⁷ Трусаў А.А., Собаль В.Е., Здановіч Н.І. Стары замак у Гродне XI—XVIII стст.: гіст.-археал. нарыс. Мінск, 1993. С. 27.

⁸ Там жа. Мал. 24, 111.

⁹ Wojciechowski J. Stary Zamek w Grodnie // Biuletyn Historii Sztuki i Kultury. R. VI, 1938. № 3. S. 230.

¹⁰ Осе И. Возникновение изразцовых печей в Лат-

вии // Археология и история западных балтов. Клайпеда, 1989. С. 141.

¹¹ Здановіч Н.І., Краўцэвіч А.К., Трусаў А.А. Матэрыяльная культура Міра і Мірскага замка. Мінск, 1994. Мал. 12, 13.

¹² Там жа. Мал. 101.

¹³ Бубновский Д. "На скрыжаванні ўсіх шляхоў..." История создания Мирского замка // Архитектура и строительство. 2012. № 2. С. 26.

¹⁴ Габрусь Т.В. Архитектурное проектирование в Белоруссии: у истоков // Строительство и архитектура Белоруссии. 1990. № 4. С. 37—38.

¹⁵ Метельский А.А. Забытая Альба: очерк истории загородной резиденции Радзивилов под Несвижем. Минск, 2014. С. 7.

¹⁶ Метельский А.А. Фортификация Несвижского замка конца XVI — начала XVIII в. (по материалам историко-археологических исследований 2001—2011 гг.) // Матэрыялы па археалогіі Беларусі. Мінск, 2014. С. 33.

¹⁷ Заяц Ю.А. Заславль в эпоху феодализма. С. 33.

¹⁸ Иванова Л. З гісторыі рэфарматарскай царквы ў Заслаўе // Заслаўе. Карані нашага радаводу: матэрыялы канф. Заслаўе, 2011. С. 59—60.

¹⁹ Заяц Ю.А. Заславль в эпоху феодализма. С. 25.

²⁰ Адамовіч С.А., Гилеп В.А. Раскопки в Заславле // Археологические открытия 1972 года. Москва, 1973. С. 25.

²¹ Чернявский И.М. Архитектурно-археологические исследования в Гродненской и Гомельской областях // Археологические открытия 1983 года. Москва, 1985. С. 375.

²² Чарняўскі І.М. Развіццё палацава-замкавых комплексаў Беларусі ў канцы XV—XVII ст. // Сярэднявекавыя старажытнасці Беларусі: Новыя матэрыялы і даследаванні. Мінск, 1993. С. 66—73.

²³ Бубноўскі Д.С. Архітэктурныя даследаванні Гальшанскага замка // Помнікі культуры. Новыя адкрыцці. Мінск, 1985. С. 124—125.

²⁴ Собаль В.Е. Смалянскі замак, Белы Ковель, Малы Ковель // Археалогія Беларусі: энцыклапедыя: у 2 т. Т. 2. Мінск, 2011. С. 305—306.

²⁵ Плавінскі М., Власюк Ю. Мядзельскі замак: вынікі археалагічных даследаванняў і магчымасці іх візуалізацыі // Беларускі гістарычны часопіс. 2017. № 10. С. 15—20.

²⁶ Ганецкая І. Характарыстыка крыніц па вывучэнні Глускага замка // Castrum, Urbis et bellum: зб. навуковых прац. Баранавічы, 2002. С. 121—122.

²⁷ Ганецкая І.У. Глускі замак у святле археалагічных даследаванняў і пісьмовых крыніц. Мінск, 2018.