

# ДРЫГОТКІЯ ВОДБЛІСКІ ДАЎНІНЫ

Ала Шашкевіч,  
Алег Трусаў

Мсціслаўскае шкло  
канца XVI — першай паловы  
XVIII стагоддзя

Сучаснаму чалавеку іншы раз не верыцца, што невыразны, з цёмнай пацінай кавалак шкла быў некалі празрыстай пасудзінай, якая не толькі выконвала утылітарныя функцыі, але і ўвасабляла эстэтычныя ўяўленні сваёй эпохі. Тым не менш гэта так.

Шкло — вельмі крохкі і недаўгавечны матэрыял<sup>1</sup>, таму толькі невялікая колькасць старажытных рэчаў дайшла да нас у першапачатковым выглядзе. Яны даносяць аб'ектыўную інфармацыю пра форму і мастацка-стылістычныя якасці вырабаў той ці іншай шklarобчай школы. Аднак, калі такой магчымасці няма, на дапамогу прыходзяць археалагічныя калекцыі. Дзякуючы адной з іх мы пазнаёміліся з самабытным, народным паводле стылю мсціслаўскім шклом канца XVI — першай паловы XVIII ст.

Шкло, падобнае да мсціслаўскага, прынята лічыць гутным, гэта значыць такім, якое канчатковы выгляд набыло каля шклаварнай печы, дзе рознымі прыёмамі апрацоўваецца гарачы матэрыял<sup>2</sup>. Гутная тэхніка для таленавітага майстра — невычэрпная крыніца выяўлення сваіх творчых магчымасцей. Прыклад таму — венецыянскае шкло XV—XVI стст. Мы далёкія ад думкі перабольшваць ролю і значэнне мсціслаўскага шklarобства. Але калі ў сусветнай гісторыі шкла дзейнасць мсціслаўскага цэнтра і засталася незаўважанай, то ўплыў яго на матэрыяльную культуру беларусаў, а таксама рускіх і ўкраінцаў быў, несумненна, адметны.

Для мсціслаўскага гутніка характэрна тонкае пачуццё формы. Архітэктоніка яго посуду настолькі дасканалая, што не перастае здзіўляць і сёння. Пры ўсім тым большасць даследаваных рэчаў сфармавана абсалютна свабодна.

Выкарыстоўваючы традыцыйныя ў гутным шкле элементы формаўтварэння, такія як шар, конус, цыліндр, майстар імкнецца стварыць уласны вобраз пасудзіны, як падказвае яму густ і пачуццё меры. Асабліва паказальныя — мсціслаўскія збаны. Нам удалося выявіць некалькі самых тыповых для гэтага рамеснага цэнтра разнавіднасцей.

Першая. Пасудзіна, якая зракава складаецца нібы з трох частак — канічнага горла, часам з адагнутым вусцем, шарападобнага тулава і высокага канічнага паддона. Усе тры аб'ёмы рытмічна звязаны між сабой з дапамогай ляпных жгутоў і стужак у месцы пераходу шыйкі ў тулава, тулава — у паддон або дэкаратыўных эмалевых паяскоў, якія падкрэсліваюць абцякальнасць і пластычныя формы, нарэшце, — з дапа-

могай ручак, што не толькі звязваюць два аб'ёмы разам, але і прыгожа завяршаюць, робяць закончанай усю кампазіцыю.

Другая. Збан грушападобнай формы з ледзь намечанай шыйкай і адкрытым, адагнутым вусцем. Тулава ўстаноўлена на нізкім канічным паддоне. Сілуэт дапаўняе невялікая ручка, а яе контуры падкрэслівае тоненькі ляпны жгуцік.

Трэцяя. Збан з грушападобным тулавым на кальцавым паддоне або без яго, завершаны цыліндрычным горлам, упрыгожаным па акружнасці мноствам ляпных паралельных ніцей. Спалучэнне гарызантальных ніцей і паддона пры агульнай пластычнасці і абцякальнасці формы робіць рэч надзвычай дэкаратыўнай, а масіўная, вылепленая з трох круглых жгутоў ручка надае вобразу высакароднасць.

Чацвёртая. Пасудзіна шарападобнай формы без паддона. Шыйка шматгранная, з ажурам па краі; у месцы пераходу да тулава пазначана нешырокай ляпной стужкай. Характар ручкі невядомы.

Пятая. Збан-гарлач цыліндрычнай формы з шыйкай у выглядзе ўсечанага конуса. Вусце шыйкі аздоблена ляпным жгутам<sup>3</sup>.

Шар скарыстаны ў аснове многіх канструкцый. Так, ён з'яўляецца адметнай рысай мсціслаўскіх бутлікаў і бутляў XVII ст. Бутлікі — традыцыйны від посуду; у Мсціславе мы сутыкнуліся з рознымі прыкладамі яго інтэрпрэтацыі. Поруч з вядомай формай (шарападобнае тулава на кальцавым паддоне<sup>4</sup> і высокая, вузкая ў дыяметры шыйка) даволі часта сустракаюцца бутлікі, форма і прапорцыі якіх сучаснаму чалавеку наўрад ці прыйшліся б да густу. Гэта бутлікі-«пузыры»: аб'ёмнае шарападобнае (правільнай формы, грушападобнае) тулава ўраўнаважваецца кароценькім горлам зверху (часам горла адсутнічае наогул; адтуліна ўверсе аздабляецца нешырокім, адагнутым вусцем) і кальцавым паддонам знізу. Цяжка сказаць, якое было прызначэнне такога посуду. Хутчэй за ўсё — для аптэчных патрэб.

Бутлі, якія датуецца XVII ст., маюць адну нязменную форму. Яны шарападобныя, з высокім канічным горлам, аформленым па краі вусця круглым або сплюшчаным ляпным жгутам.

Цыліндр і конус як галоўныя канструкцыйныя элементы ўласцівы посуду нахшталт бутэлек (пачынаючы з XVIII ст.), бутляў, чарак, шклянак, куфляў, кубкаў.

Усе тыпы, акрамя двух апошніх, бадай што, традыцыйныя. З агульнай масы вылучаюцца варыяцыямі колеру, дэкору (пра гэта яшчэ скажам). Што даты-

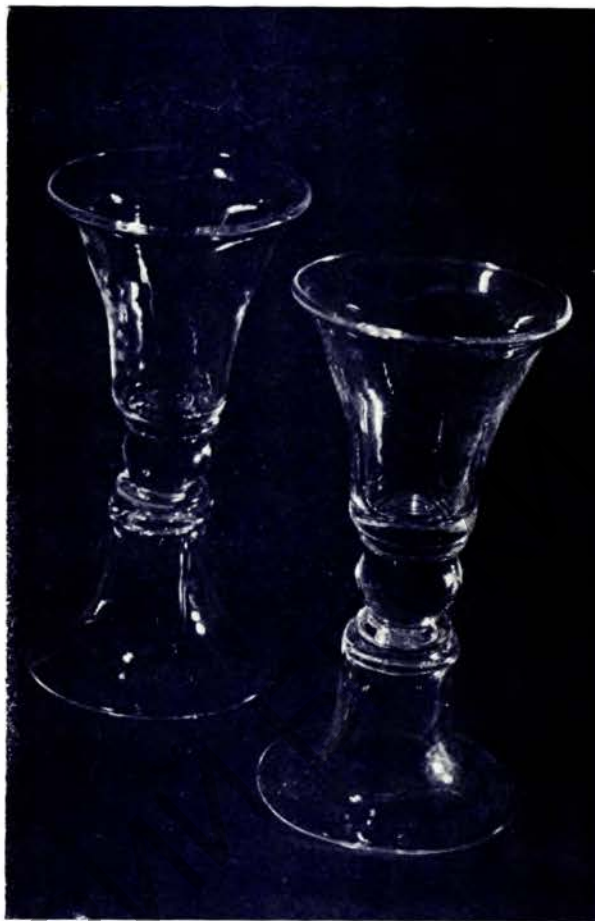


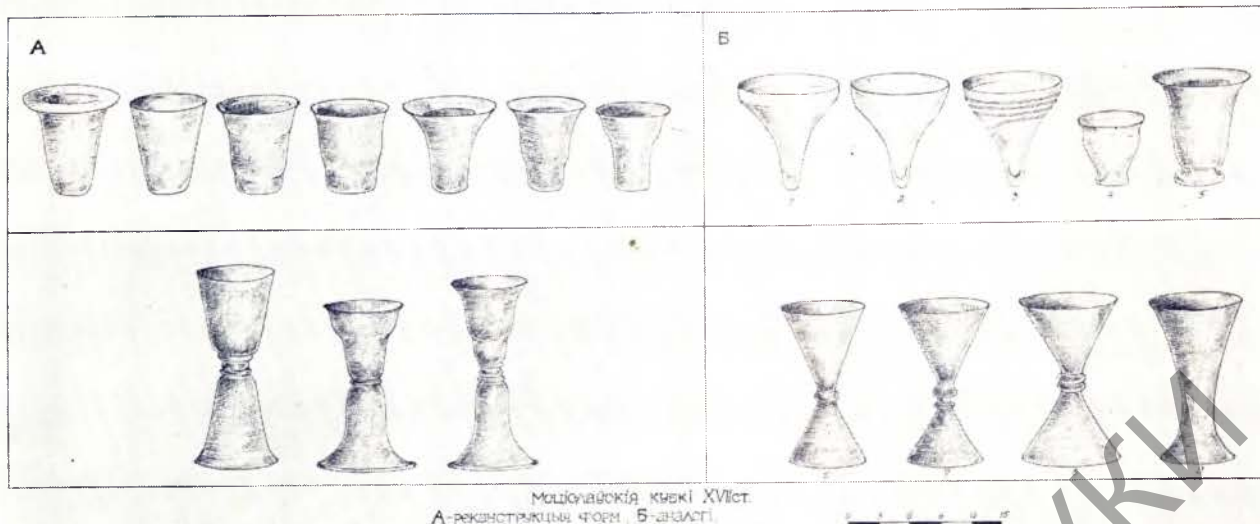
Бутля. XVII ст. Рэканструнцыя.

Кубкі. Першая палова XVII ст. Рэканструнцыя.

Фрагмент распіснага збана. Першая палова XVII ст. Рэканструнцыя.

Шклянны збан. Першая палова XVII ст. Рэканструнцыя.





Маджарская кубкі XVIIст.  
А-рэканструкцыйныя формы, Б-фрагменты.

Мал. 1.



Шклянiцы. Першая палова XVII ст.

чыць куфляў і кубкаў, то тут зноў сустракаем з чыста мясцовым пераасэнсаваннем асвячонага традыцыяй вобраза.

Куфлі сустракаюцца такія:

а) правільныя цыліндрычныя і канічныя, крыху выцягнутых прапорцый; ручка аднажгутаваая, тонкая, падкрэслівае вертыкальныя лініі вырабу;

б) паўтараюць формы збанкоў;

в) звонападобныя, на ўстойлівым масіўным дне і з моцна раскрытым вусцем; ручка зроб-

лена з адзінарнага жгута, мудрагеліста выгнута і ўпрыгожана казырком.

Своеасаблівай з'явай у беларускім познесярэднявечным шкле былі мсціслаўскія кубкі першай паловы XVII ст. З усёй масы археалагічнага матэрыялу вылучаюцца некалькі варыянтаў падобных пасудзін:

1) звонападобныя, з устойлівым дном і моцна раскрытым вусцем, край якога, аднак, не адагнуты, а выпрамлены, інакш кажучы, прыстасаваны да піцця;

2) такая ж, але з адагнутым вусцем;

3) звонападобныя, са скругленым няўстойлівым дном, выдзьмутыя з тонкага шкла; вусце адагнута;

4) канічныя танкасценныя, са скругленым няўстойлівым дном.

Пасудзіны першага і апошняга падтыпаў выкарыстоўвалі, верагодна, для піцця, астатнія — у якасці лампадак. Дарэчы, дакладна такой жа формы знойдзена начынне пры раскопках касцёла ў Міры<sup>5</sup>.



Мсціслаўскае шкло канца XVI—першай паловы XVIII стагоддзя. Рэканструкцыя.



Звонападобныя кубкі. Першая палова XVII ст.

Мяркуецца таксама, што існавалі яшчэ дубальтовыя кубкі, для якіх першыя, між іншым, выступалі ў ролі паўфабрыкатаў. Падрабязна пра гэта гаворка ўжо вялася<sup>6</sup>. Дапоўнім толькі, што раскопкі 1984—1987 гадоў пацвярджаюць гіпотэзу. Менавіта, знойдзены асобныя канструкцыйныя элементы ад магчымых кубкаў: «яблыкі» адносна вялікіх памераў, дыскі,

донцы пасудзін з рэшткамі прылепленых дыскаў. Увогуле, форма дубальтовага кубка не з'яўляецца чымсьці незвычайным у беларускім шкле. Яна вядома ў лідскім шкляным посудзе XVI ст.<sup>7</sup> (мал. 1: 6, 7 Б), у старажытнабеларускіх абразах<sup>8</sup> (мал. 1: 8, 9 Б) і ў вырабах майстроў урэзка-налібоцкіх мануфактур<sup>9</sup>. Яшчэ больш глыбокая сувязь з традыцыяй у звонападобных

чаш. Відавочная іх еднаць з формамі мсціслаўскай керамікі, невядома толькі, керамічнае начынне ўплывала на шкло ці наадварот. Хутчэй за ўсё гэта вынік адных і тых жа канонаў, традыцыйных, магчыма, у народным мастацтве рэгіёна. Ідэя звонападобнай чашы, уласцівая кіеўскаму посуду XII—XIII стст.—вастрадонным кубкам (мал. 1: 1, 2, 3 Б) і пасудзінам на паддоне, утвора-

ным рэзкім угінаннем донца<sup>10</sup> (мал. 1: 4 Б),—рэалізавана і ў польскім шкляным начынні XVI—XVII стст., у так званых pucharkach dzwonowatych<sup>11</sup>. Упершыню ў беларускім познесярэднявечным шкле сустракаюцца пасудзіны тыпу місак. Форма іх адпавядае мсціслаўскім керамічным формам, хоць і набыла некаторыя асаблівасці, зыходзячы са спецыфікі шкла як матэрыялу.

Фрагменты шклянці. Першая палова XVII ст.



Шкляная пячатка з выявай герба К. Цаханавецкага. Першая палова XVII ст.



Звонападобныя кубкі. Першая палова XVII ст.



Шкляная міска. Першая палова XVII ст.

Кварты ў Мсціславе бытавалі розных канструкцый: высокія, квадратныя, плоскія, аднак у архітэктоніцы дамінавалі лініі вертыкалі. Адметнасць квартаў — пераважна прамыя плячкі і асобна ад тулава сфармаванае горла.

Пластыка мсціслаўскага шкла падтрымліваецца выразнасцю і насычанасцю яго колеравага вырашэння. Тым не менш трэба прызнаць, што колер для майстра — не самазэта. Колеравыя імправізацыі гутніка далей традыцыйных межаў не сягаюць, але і пры такім арганічным падыходзе афарбоўка многіх даследаваных намі ўзораў начиння гучыць вельмі па-мастацку. Возьмем, да прыкладу, тыя ж званы. Не перастаеш здзіўляцца метамарфозам шкляной масы. То яна «глыбокая», «густая» па колеру, малочна-блакітная, то раптам ператвараецца ў ярка-нябесную, «паветраную», а то — светла-зялёная, насычаная колерам, траціць празрыстасць, становіцца цяжкай. Часам шкляны аб'ём запаўняе жоўты колер, спачатку цёплы, лагодны, сонечны, а потым — цёмны, колер позняй восені.

Наглядзячы на ўсю сваю значнасць, колер у шкле, безумоўна, толькі тады дасягае сілы эмацыянальнага ўздзеяння, калі выступае ў цеснай сувязі з

формай, падкрэслівае яе і мяняецца залежна ад выгінаў і паваротаў (святлее, цямнее, расшырае і памяншае на погляд аб'ём). Думаецца, у Мсціславе мы сустрэліся якраз з прыкладам гарманічнага спалучэння колеру і формы, але менавіта на ўзроўні народнага мастацтва.

Некалькі слоў варта сказаць і пра дэкаратыўнае афармленне мсціслаўскага посуду. У параўнанні з украінскім познесярэднявечным шклом яго надзвычай сціплае. Уся ўвага сканцэнтравана на прыгажосці формы, яе колеравым увасабленні.

Найбольш улюбёным мясцовымі майстрамі спосабам аздаблення шкляных вырабаў была ляпніна: кальцавыя паддонны; жгуты і стужкі, якія аблямоўваюць рыльцы бутэлек, бутляў, бутлікаў, квартаў; хвалістападобныя налепы вакол донцаў і шклянак; ляпныя стужкі з рыфленым арнаментам, што ўпрыгожвалі сценкі пасудзін; медальёны, часам з выявай герба<sup>12</sup> і г. д. Налепы аздаблялі посуд, парушаючы аднастайнасць паверхні прадмета, падкрэслівалі аб'ём і празрыстасць шкла, надавалі жывасці ўсяму вобразу.

Мсціслаўцам была вядома і тэхніка эмалевага роспісу па

шкле. Дэкаратыўнымі арнаментальнымі паяскамі яны памяцалі месца пераходу шыйкі ў тулава ў збанах, куфлях; раслінныя матывы ўпрыгожвалі плоскія сценкі квартаў. Ведалі шкляры і сюжэтны роспіс. На адным з выяўленых пры раскопках фрагментаў бутлі намалеваны коннік з узнятай рукой. Фарбы для роспісаў выкарыстоўвалі прыкладна адных і тых жа колераў: чырвоныя, жоўтыя, зялёныя, чорныя, блакітныя.

Як паказваюць шматлікія знаходкі, у Мсціславе умелі рабіць посуд з рыфленай паверхняй. Неглыбокія тоненькія баразначкі аздаблялі сценкі шклянак, куфляў, збаноў, прычым размяшчаліся ў самым розным парадку: вертыкальна, гарызантальна, па дыяганалі. Ужыванне рыфленай формы назіраецца ў Мсціславе ўжо з першай паловы XVII ст.

Мсціслаўскае шкло перыяду позняга сярэднявечча — яркая з'ява ў гісторыі беларускага мастацтва. Яркая не толькі таму, што адкрывае вяршыні гутнага майстэрства, гармонію і годнасць формы, прыгажосць і выразнасць колеру, але і таму, што раскрывае духоўныя каштоўнасці нашага народа, меру яго адносінаў да густыцы, свету, прыроды, яго густ і эмацыянальны лад.

<sup>1</sup> Маецца на ўвазе старажытнае шкло.

<sup>2</sup> Рожанкіўскі В. Ф. Украінскае художняе шкло. Кіев, 1959. С. 12.

<sup>3</sup> Трэба адзначыць, што дзвюм апошнім канструкцыям вядомы аналагі сярэдніх украінскага шкла і шкла з Дзяржаўнага гістарычнага музея ў Маскве. Гл.: Рожанкіўскі В. Ф. Украінскае художняе шкло... С. 43; Ашаріна Н. Русское народное стекло XVIII в. // Декоративное искусство СССР. 1977. № 1.

<sup>4</sup> Паддон, утвораны круглым ці плоскім жгутам, які прыстававаны да донца пасудзіны.

<sup>5</sup> Калекцыя знаходзіцца ў аддзеле археалогіі вытворчага аб'яднання «Белрастаўрацыя».

<sup>6</sup> Яніцкая М. М., Сташкewіч А. Б. Мсціслаўскае шкло XVI—XIX стст. // Помнікі культуры. Новая адкрыцці. Мн., 1985. С. 88—89.

<sup>7</sup> Яніцкая М. М. Вытоні шкларобства Беларусі. Мн., 1980. С. 119.

<sup>8</sup> Яніцкая М. М. Беларускае мастацкае шкло (XVI—XVII стст.). Мн., 1977. С. 20.

<sup>9</sup> Там сама. С. 52.

<sup>10</sup> Шапова Ю. Л. Шкло Кіевскай Русі. М., 1972. С. 45.

<sup>11</sup> Ciepla S. Pucharki dzwopowate w Polsce od końca XVI w. do końca XVII wieku // Szkło i ceramika. 1966. № 9. S. 248—253.

<sup>12</sup> У Мсціславе знойдзена плаціна з выявай герба К. Цаханавецкага. Падрабязней гл.: Яніцкая М. М., Сташкewіч А. Б. Мсціслаўскае шкло XVI—XVIII стст... С. 91.