

Лірычнасцю вызначаюцца пейзажы «Пойма ракі Бярэзіны» (1953), «Над Прыпяццю» (1973), «Возера Мураці» (1975). Стварыў шэраг партрэтаў. Творы Д. адметныя грамадзянскасцю, выразнасцю вобразаў, яснасцю кампазіцыйных вырашэнняў.

Літ.: Масленікаў П. Мастак жыццёвасці і праўды.— Мастацтва Беларусі, № 8, 1983, с. 44—47.

**ДАРАШЭВІЧ** Энгельс Канстанцінавіч (н. 26.10.1934, Мінск), беларускі сав. філосаф. Канд. філас. н. (1958). Чл. КПСС з 1962. Скончыў БДУ (1953). З 1958 у Ін-це філасофіі і права АН БССР. Даследуе гісторыю эстэт. думкі ў перыяд станаўлення і развіцця эпохі Асветніцтва на Беларусі. Аўтар прац «Анёл Доўгірд — мысліцель эпохі Асветніцтва» (1967), «Філасофія эпохі Асветніцтва ў Беларусі» (1971), «Нарыс гісторыі эстэтычнай думкі ў Беларусі» (1972, з У. М. Конанам). Дзярж. прэмія БССР 1984.

**ДАРВІШАЎ** Віктар Андрэевіч (2.11.1897, Прылукі Чарнігаўскай вобл.— 12.10.1951), рускі сав. рэжысёр. Працаваў у розных тэатрах краіны, у т. л. ў Ленінградскім акадэмічным (1933—34). У 1934—37 маст. кіраўнік БДТ-2 (Бел. тэатр імя Я. Коласа). Развіваючы традыцыі рус. рэаліст. сцэнічнай школы, упершыню на бел. сцэне паставіў А. Астроўскага («Беспасажніца», 1936), садзейнічаў засваенню творчым калектывам метаду сацыяліст. рэалізму, росту майстэрства актёраў. Пастаўленыя ім спектаклі «Байцы» Б. Рамашова (1934), «Любоў Яравая» К. Транёва (1936), «Вайна вайне» і «У пушчах Палесся» Я. Коласа (1937) у пэўнай ступені вызначылі агульны кірунак развіцця тэатра, яго арыентацыю на бел. рэпертуар.

Г. І. Сяўковіч.

«**ДАРОЖКА**», беларускі нар. масавы танец, блізкі да карагода. Выяўлены ў Мядзельскім р-не. У аснове харагр. кампазіцыі прамыя лініі з перастраеннямі. Метр двухдольны.

Тэмп умераны. Сцэнічны варыянт створаны ў канцы 1940-х г. балетмайстрам Я. Хацілюўскім (паст. самадзейным танц. ансамблем у Смаргоні).

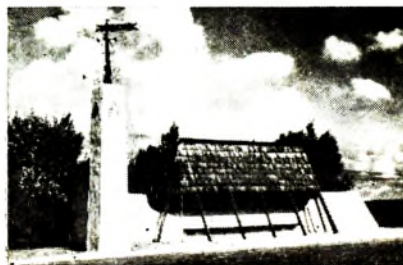
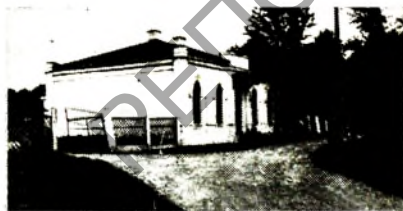
Літ.: Зборнік танцаў, якія бытуюць у Маладзечанскай вобласці / Запіс Е. Хацілюўскага, А. Бальшанова.— Маладзечна, 1958, с. 4.

Л. К. Алексюковіч.

**ДАРОЖНАЯ АРХІТЕКТУРА.** Уключае дарогі, звязаныя з імі прыдарожныя збудаванні, малія архітэктурныя формы, прыдарожную скульптуру, элементы азелянення.

На тэр. Беларусі фарміраванне дарог было звязана з гандл. шляхамі. У 16—17 ст. праводзіліся мерапрыемствы па добраўпарадкаванню дарог (вызначэнне іх шырыні, брукаванне, пасадка дрэў). Гал. дарогі горада вызначалі яго планіровачную структуру. На асп. уездах у горад рабілі *брамы*, на скрыжаванні гандл. шляхоў будавалі *корчмы*, у развілінах дарог і на ўездах у паселішчы ставілі прыдарожныя *капаліцы*. З 16 ст. будаваліся масты (драўляныя цераз р. Нёман у Гродне). Пасля ўз'яднання бел. зямель з Расіяй у канцы 18 ст. ствараліся ўзорныя чарцяжы па добраўпарадкаванню дарог, будаваліся новыя і паляпшаліся старыя дарогі, па тыпавых і індывід. праектах узводзіліся *паштовыя станцыі* ставіліся верставыя слупы, паказальнікі, плагбаўмы. У 1840—50-я г. цераз бел. землі пракладвалі спланаваныя папярочным профілем пашэйныя дарогі (Пецярбург — Кіеў і Масква — Варшава) з утрамбаным пакрыццём і прысадамі. У развіцці Д. а. вял. ролю адыгрывалі паштовыя станцыйныя дамы, плашчовавая схема якіх была заснавана на прынцыпах позняга класіцызму, у вырашэнні фасадаў выкарыстоўваліся элементы несапраўднай готыкі і інш. стыляў (*Мілавідская паштовая станцыя, Няхахайская паштовая станцыя, паштовыя станцыі ў вёсках Кузьміно Гарадоцкага, Фойна Магілёўскага, Грышаны Аршанскага р-наў і інш.*).

Пасля Кастр. рэвалюцыі з'явіліся новыя тыпы дарожных пакрыццяў, новыя прыда-



Дарожная архітэктур. У версе: паштовая станцыя ў вёсках Кузьміно Гарадоцкага раёна. Сярэдня 19 ст. (злева); транспартная развязка на аўтамагістралі Масква — Мінск — Брэст. У ніжэ: аўтапавільнены «Хомічы» на аўтамагістралі Масква — Мінск — Брэст (злева) і на аўтамабільнай дарозе Ракаў — Дзяржынава.