

## КАФЛЯ СМАЛЯНСКАГА ЗАМКА: ВОПЫТ ВЫВУЧЭННЯ І РЭСТАЎРАЦЫІ

Старое мястэчка Смаляны знаходзіцца ў Аршанскім раёне Віцебскай вобласці. Яно размешчана праз 20 кіламетраў на паўночны захад ад Оршы. Першыя звесткі пра гэты населены пункт адносяцца да 1480 г. (Alexandrowicz, 1971, с. 68). Тады яно належала князю Сямёну Бельскаму. Лічыцца, што сваю назву Смаляны атрымалі ад слова *смала*, якую некалі шмат гналі ў мясцовых смалакурнях (Шынкевіч, 1992, с. 89). У пачатку XVI ст. вялікі князь Аляксандр падараваў Смаляны сваёй жонцы Алене (Любавский, 1892, с. 252). Затым некаторы час мястэчка было ўласнасцю вядомага ваеннага дзеяча Вялікага княства Літоўскага гетмана Канстанціна Астрожскага. Пасля яго смерці Смаляны былі ў 1543 г. падараваныя каралеўскім прывілеям Жыгімонта I Старога перабезчыку з Масковіі князю Андрэю Курбскаму. Той, баючыся помсты за здраду з боку Івана Грознага, абмяняў Смаляны, суседнія з імі Абольцы і мястэчка Горваль каля Рэчыцы на ўкраінскі горад Ковель, размешчаны на Валыні за 150 км на поўдзень ад Брэста. Апошні належаў свіслацкаму старасце Васілю Сангушку – прадстаўніку знакамітага роду Любартавічаў, якія паходзілі ад Любарта – аднаго з сыноў вялікага князя літоўскага Гедыміна. Дзяржаўны герб «Пагоня» з’яўляўся і гербам роду князёў Сангушкаў. Новыя гаспадары Смалян працягвалі ганарліва менавацца Сангушкамі-Ковельскімі. У другой палове XVI ст. маёнтак Смаляны належаў старасце аршанскаму князю Андрэю Сангушку. Інвентар 1594 г. узгадвае дзве царквы – адну новую насупраць двара Смаляны, а другую, старую, на рыначнай плошчы мястэчка (АВАК, Т.14, с. 463). Аб замку ў дакуменце нічога не паведамляецца. Ён яшчэ не існаваў.

Будаўніцтва каменнага замка-рэзідэнцыі князёў Сангушкаў распачаў сын Андрэя Сангушкі – князь Сымон Самуэль. Дата яго нараджэння дакладна не вядомая. Верагодна, ён нарадзіўся на пачатку 80-х гадоў XVI ст., бо ў зусім маладым узросце ўдзельнічаў пад кіраўніцтвам К. Хадкевіча ў бітве са шведамі пад Кукейсгаўzenам, якая адбылася ў 1601 г. Адукацыю князь атрымаў у баварскім Інгальштадскім універсітэце. Ён нядрэнна разбіраўся ў архітэктуры і фартыфікацыі. Таму свой выбар спыніў на будаўніцтве бастыённага замка ў комплексе з рэнесансным палацам. Для распрацоўкі праекта і кіраўніцтва работамі быў запрошаны нідэрландскі архітэктар. Магутныя абарончыя ўмацаванні вакол княскага палаца былі неабходныя з-за блізкасці мяжы з Расіяй, войны з якой вяліся практычна бесперапынна. У 1626 г. князь атрымаў пасаду ваяводы Віцебска. Памёр Сымон Самуэль Сангушка ў 1638 годзе (Wolff, 1895, с. 453). Менавіта ён «замок и дворец под Смольянами, Белый Ковель, великим коштом построил» (Niesecki, 1841, s. 240).

Месца для будаўніцтва замка было выбрана з улікам перш за ўсё абаронных задач. Археалагічныя раскопкі 1991–1993 гг. (Собаль, 2002, с. 362–378) засведчылі, што палацава-замкавы комплекс быў узведзены на не заселеным дагэтуль пясчаным пагорку, які ўзвышаўся на 3–3,5 м над паверхняй акаляючага яго поплага ракі Дзярноюка. Слядоў старажытнага гарадзішча на пагорку не знойдзена. Даследаванні паказалі, што замак быў пабудаваны ў другім дзесяцігоддзі XVII ст. Сістэмай раскопаў, шурфоў і траншэй удалося папярэдне вызначыць памеры палацава-замкавага комплексу. Ён меў прамавугольную форму памерам 52×25 м. Агульная плошча замка складала ўсяго каля 1250 м.кв, ці 1/8 га. Відаць, невялікія памеры замка далі падставу сучаснікам называць яго «Малым Ковелем». Другая яго назва – «Белы Ковель», таксама невыпадковая. Раскопкі высветлілі, што будынак палаца, замкавыя вежы, сцены, брама, галерэі былі пакрыты тынкам светла-шэрага колеру. У інтэр'ерах палаца стаялі печы з белай кафлі. У некаторых памяшканнях падлога была выкладзена з керамічнай пліткі, пакрытай белай палівай. Побач з рэшткамі захаванай вежы стаяў палац, які меў не менш як тры паверхі. Унутры вежы існавала вінтавая лесвіца, па якой гаспадары і госці палаца маглі трапіць на яго паверхі. Будынак палаца меў прамавугольную форму памерам 22–24 на 12–13 метраў. Арыентаваны з паўночнага захаду на паўднёвы ўсход. Таўшчыня яго сцен складала 1,3–1,6 м. Палац змураваны з чырвонай цэглы-пальчаткі памерам 24,5–27×11–13×5,5–7 см на вапнавай рошчыне. Падмуркі пабудовы складзены з некалькі шэрагаў камянёў розных памераў. Сцены і вуглы палаца былі падпёрты цагляна-каменнымі контрфорсамі. Унутраны аб'ём палаца падзяляўся на асобныя памяшканні цаглянымі сценамі-перагародкамі таўшчынёй 0,7–1,15 м. Некаторыя з іх мелі дзвярныя праёмы шырынёй да 1,0 м. Падлога ў асобных яго памяшканнях была выкладзена з квадратнай каменнай пліткі шэрага колеру. Вокны пабудовы былі зашклёныя шыбамі з празрыстага шкла, якія ўстаўляліся ў алавяныя абойміцы.

Раскопкамі зафіксавана частка ўсходняй мураванай замкавай сцяны. Яна мела галерэю шырынёй у 4,2 м з падлогай, выкладзенай шасцікутнай керамічнай пліткай. На яе паверхні знойдзены вуглі і гарэлае дрэва, якія засталіся ад згарэўшай у пажары драўлянай надбудовы галерэі.

На паўночна-ўсходнім вугле замка раскапаны рэшткі прамавугольнай у плане трохпавярховай вежы памерам 6,7×4,5 м. Яна змураваная з чырвонай цэглы з дадаткам у муроўку камянёў. Вежа добра бачна на вядомай акварэлі І. Пешкі. Уваход у яе быў з захаду, з боку замкавага двара. Шырыня яго праёма складае 1,0 м. Каля падмуркаў вежы сабраны кавалкі аконнага шкла.

Рэшткі муроўкі другой, круглай у плане, вежы былі знойдзены пасярэдзіне ўсходняй сцяны замка. Яна таксама была змураваная ў тэхніцы мяшанай муроўкі. Разам з цэглай было выкарыстана рознае па памерах каменне, змацаванае вапнавай рошчынай. Вежа прымыкала звонку да замкавай сцяны і мела з ёй перавязку муроўкі. Падлога вежы была выкладзена з керамічнай пліткі, а дах накрыты пляскатай керамічнай дахоўкай XVII ст. Вежа мела вонкавы дыяметр 5 м. Таўшчыня яе сцен складае 1,35 м.

Яна, мяркуючы па ўнутраным дыяметры 2,3 м, мела пераважна абарончае прызначэнне і загінула ў пажары. На ўзроўні яе падлогі выяўлены абгарэлыя бярвенні страпільнай канструкцыі даха.

На поўнач ад замка захаваўся насып старой грэблі. Менавіта з боку дарогі, што цяпер злучае Смаляны з сельскагаспадарчым каледжам, і быў уезд у старажытны замак Сангушкаў. Пры раскопках вакол замкавых сценаў удалося выявіць рэшткі муроўкі цаглянай агароджы XVIII ст. Яе таўшчыня складае 0,5–0,6 м. Аналагічная муроўка агароджы зафіксавана і на ўсход ад замкавай сцяны. З паўночнага боку ў муроўцы агароджы выяўлены рэшткі мураваных слупоў уязной брамы. Шырыня праезду паміж слупамі складае 4 м.

Побач з заходняй сцяной замка раскапаны вежападобны, амаль квадратны ў плане корпус. Яго памеры 7,9×7,15 м. Ён добра бачны на акварэлі І. Пешкі на заднім плане, у цэнтральнай частцы замка. Таўшчыня сценаў пабудовы складае 0,9–1 м. Уваход у яе быў з замкавага двара. Шырыня яго праёма складае 2,5 м. Дах корпуса быў пакрыты керамічнай пляскатай дахоўкай.

Каля палаца побач з усходняй сцяной замка часткова раскапаны цагляны падмурак баптыстэрыя. Асобна стаячая пабудова мела шырыню 5 м і была, верагодна, драўлянай. Даўжыня хрысціянскай складала прыблізна 9 м. Яе падмурак складзены з вялікапамернай цэглы 30–32×14–16×7–8,5 см, змацаванай вапнавай рошчынай. Паўднёва-заходні фасад пабудовы мае трохгранны выгляд. Унутры баптыстэрыя захавалася купель у выглядзе трохп'ялёсткавага крыжа. Яна выкладзена з чырвонай цэглы, якая цалкам пакрытая светла-шэрым тынкам. Дно купелі ўнутры крыжа заліта тоўстым слоем вапнавай рошчыны. З паўднёва-ўсходняга боку ад купелі адыходзіць адвадны канал. Па ім вада праз падмурак выводзілася за межы хрысціянскай. Побач з баптыстэрыяй быў знойдзены бронзавы крыж-энкаліпён XVII ст. з выявамі распятага Хрыста ў цэнтры і іншых святых на канцах.

На жаль, абмежаваныя фінансавыя сродкі і адсутнасць у Смалянах дастатковай колькасці землякопаў не дазволілі правесці даследаванні на большай чым 350 кв.м плошчы. Тым не менш, раскопкі дазволілі вызначыць месцазнаходжанне асобных замкавых пабудоў, іх памеры, прасачыць будаўнічыя прыёмы. Былі сабраны розныя ўзоры будаўнічых матэрыялаў, глінянага посуду, жалезных прыладаў працы, шклянных вырабаў. Усё гэта дае магчымасць больш канкрэтна ўявіць сабе побыт і гаспадарчыя заняткі насельнікаў замка.

Пісьмовыя крыніцы пра падзеі часоў вайны 1654–1667 гадоў паведамляюць пра тое, што Смаляны былі спустошаны (Radziminski, Gorszak, 1906, s. 272). Аднак замак, мяркуючы па матэрыялах археалагічных раскопак, моцных страт не панёс.

У другой палове XVII ст. замак паслядоўна валодалі сыны Сымона-Самуэля. Спачатку тут да 1652 г. уладарыў Ян Уладзіслаў Сангушка, а затым, да 1685 г., Геранім Сангушка. Пры ім Смаляны ў 1678 г. атрымалі статут мястэчка, а праз два гады на сродкі князя і яго жонкі Канстанцыі ў Смалянах быў змураваны дамініканскі кляштар з касцёлам Святой

Марыі ў барочным стылі. Потым замкам да 1750 г. валодаў князь, дворны маршалак Павел Кароль Сангушка. У час Паўночнай вайны ён змагаўся на баку шведскага караля Карла XII. Смальянскі замак тады стаў адным з апорных пунктаў шведскага войска ва Усходняй Беларусі. У ім месціўся гарнізон на чале са шведскім генералам Каніферам. У 1708 г. замак захапілі казакі Пятра І. Абарончыя ўмацаванні замка па загаду рускага цара былі спалены і ўзарваны. Сляды тых падзей у выглядзе гарэлага дрэва, вуглёў і цаглянага друза былі добра бачны пры археалагічных раскопках княжацкага палаца, абарончай галерэі і круглай вежы. Пасля заканчэння вайны П.К. Сангушка часткова аднавіў замак, але былой прадстаўнічасці ён ужо не дасягнуў. Згодна з інвентаром 1742 г., які прыводзіць гісторык Р.В. Баравы (Баравы, 1971, № 3), замак аддзяляўся ад наваколля вадой, праз якую, па мосце, быў уезд у замкавую браму. Далей дакумент сведчыць, што ў браме была каменная выбрукоўка і вароты, збітыя з сасновых дошак. Праз браму і вароты наведвальнікі маглі трапіць на замкавы двор. Па левы бок двара можна было прайсці ў вялікі склеп, піўніцу і пакой вуглавой вежы. Насупраць уезда на замкавы двор знаходзілася брама да стайні. Па правы бок двара месціўся малы разбураны склеп, за якім знаходзіліся кардэгардыя з рамесніцкай хатай на два вокны. Тут жа на замкавым двары пры ўяздной браме былі размешчаны кухня і пякарня. Інвентар таксама ўзгадвае чатыры вуглавыя замкавыя вежы.

На працягу другой паловы XVIII ст. замак паступова прыходзіў у заняпад. Гравюра І. Пешкі пачатку XIX ст. фіксуе замак у паўразбураным, закінутым стане. У 1831 г. мястэчка перайшло ад Сангушкаў ва ўласнасць калезскаму асэсару В. Сямёнаву. Пры яго сыне Аляксеі Сямёнаве ў 1847 г. замак пачалі разбіраць на цэглу. Частка яе, як было высветлена археолагамі, была выкарыстана пры будаўніцтве Свята-Аляксееўскай царквы ў 60-я гады XIX ст.

Усё гэта ўдалося спыніць з пераходам замка ва ўласнасць памешчыка У.А. Цітова ў 60–70-я гады XIX ст. Разуমেючы гістарычную каштоўнасць рэшткаў замка Сангушкаў, ён загадаў спыніць яго разборку і за свае ўласныя сродкі правёў частковую кансервацыю вежы і ўмацаваў яе сцены контрфорсамі. З таго часу ніякія рэстаўрацыйныя работы на гэтым цікавым помніку замкава-палацавай архітэктуры XVII ст. не праводзіліся.

У выніку археолага-архітэктурных даследаванняў замка ў Смальянах сабрана калекцыя прадметаў матэрыяльнай культуры XVII–XVIII стст. Яна налічвае 2656 адзінак. Значную колькасць сярод іх складаюць знаходкі пячоннай кафлі. Усяго сабрана 1096 кавалкаў кафлі XVII–XVIII стст. Сюды ўваходзяць і зусім дробныя фрагменты. Большая яе частка знойдзена ў раскопе, што быў закладзены пад сценамі княжацкага палаца. Сярод знаходак трапляюцца даволі буйныя фрагменты. З іх пашанцавала склеіць некалькі амаль цэлых кафляў. Іншыя вырабы, асабліва кафля, упрыгожаная так званай чатырохчасткавай сіметрыяй (калі верх паўтарае ніз, а левы бок аналагічны праваму) былі рэканструяваны графічна. Абсалютна ўсе фрагменты кафлі сфармаваны з чырвонай жалезістай гліны. Вонкавая пласціна большасці

знойдзеных вырабаў была адціснутая пры дапамозе драўлянай прэс-формы. На паверхні некаторых кафлін адбіліся структурныя асаблівасці дрэва. Да вонкавай пласціны з адваротнага боку была прымацавана каробка, альбо румпа. Яна фармавалася метадам ручной лепкі з гліняных жгутуў. Румпа кафлі вышынёй 8–10 см мела дзве скразныя адтуліны, зробленыя пальцамі майстра. Праз адтуліны, змешчаныя адна насупраць другой, прапускаўся звычайна дрот для змацавання кафлін паміж сабой у абкладцы печы. На многіх кавалках кафлі бачны адбіткі пальцаў яе вытворцы. Адваротны бок вонкавых пласцін кафлі захоўвае сляды сажы і копаці, што з'яўляецца сведчаннем іх выкарыстання ў муроўцы печаў. Румпы некаторых кафлін былі забіты ўнутры чырвонай глінай, відаць, для павышэння цеплааддачы.

Па характару пакрыцця вонкавай пласціны смялянскую калекцыю кафлі можна падзяліць на непаліваную, пакрытую зялёнай палівай і паліхромную. Больш за ўсё ў калекцыі налічваецца фрагментаў шматколернай ці паліхромнай кафлі – 652 фрагменты, далей ідзе зялёнапаліваная – 305 адзінак, а затым непаліваная – 138 кавалкаў. Тое, што сярод знаходак пераважае паліхромная кафля, не павінна здзіўляць. Самы вялікі раскоп быў закладзены паблізу ўсходняга фасада разбуранага палаца. Менавіта ў княжацкіх пакоях і стаялі печы, абкладзеныя кафляй з узорами, пакрытымі палівай розных колераў. На паверхні некаторых вырабаў сустракаецца спалучэнне ад двух да пяці колераў глазуры. На фрагментах кафлі з геральдычнымі ўзорамі ўжываліся палівы белага, жоўтага, сіняга, салатнага, карычневага і ружовага колераў. Печы, абкладзеныя непаліванай кафляй, стаялі, верагодна, у пакоях прыслугі. Яны былі ўпрыгожаны спрошчанымі варыянтамі арнаментальнасці.

Сярод сабраных кавалкаў вылучаюцца ўсе асноўныя тыпы кафлі, з якіх складаліся абкладкі печаў. Асноўным тыпам кафлі, з якой выкладалася люстэрка печы, была сценная кафля. Звычайна яна мела квадратную ці прамавугольную вонкавую пляскастую пласціну, якая была ўпрыгожана рэльефным па тэхніцы выканання ўзорам. У XVII ст. па краі яе пласціны ішла пукатая, як і арнамент, рамка шырынёй 0,6–0,7 см. Сценная кафля амаль квадратнай формы мела памеры вонкавай пласціны 20,5×19; 19,5×20 см. Прамавугольная кафля была большых памераў 24×19,5; 26,5×21 см. Відаць асобнае, цэнтральнае месца ў абкладцы печаў і камінаў займалі кафлі-разеткі. Яны вылучаліся сваім вялікім фарматам 35×28,5; 35×26 см. На некаторых з іх былі змешчаны тэксты на польскай мове і даты.

Гзымсавая кафля ў пячной абкладцы выконвала функцыю падзелу печы на ярусы. Часцей за ўсё кафельныя печы мелі два ярусы – ніжні і верхні. Вонкавая пласціна памераў 20,5×15,5; 20,5×16,5; 19×14 см такой кафлі мела пуката-ўвагнутую паверхню, альбо проста ўвагнутую. У параўнанні са сценнай кафляй, гзымсавай знойдзена адносна мала. На выкладку карнізных паясоў кафлі ішло значна менш.

Даволі рэдкай знаходкай з'яўляецца кафля-перамычка. Яна служыла для закладкі швоў паміж сценнай, паяскавай і гзымсавай кафлямі і надавала тым самым больш рэльефны і святочны выгляд будове печы. Усяго знойдзена



8 такіх кафляў. З іх 4 кафлі аказаліся цэлымі. Шырыня шасцікутнай вонкавай пласціны перамычак складае ўсяго 3 см, даўжыня 13–15 см. Румпа ў такой кафлі мае выгляд пласціны даўжынёй 9–10 см. Таўшчыня румпы-пласціны вагаецца ад 1,2 да 1,8 см. Большасць знойдзеных вырабаў пакрытая палівай белага колеру, але сустракаюцца і сінеглазураваныя экзemplяры.

Асобнымі дробнымі фрагментамі знойдзены такія тыпы кафлі, як паясковая, вуглавая і кафля-каронка. З-за фрагментарнасці іх знаходак цяжка гаварыць аб памерах такой кафлі. У адрозненне ад гзымсавай, паясковая кафля мела пляскатую паверхню вонкавай пласціны. Яе даўжыня адносна шырыні звычайна ставілася як 2:1. Кафля-каронка ўпрыгожвала верх печаў і надавала тым самым ім велічны і святочны выгляд. Форма каронак была самай разнастайнай. Тут усё залежала ад густаў і пажаданняў заказчыка. Румпа такой кафлі мела звычайна пласцінчаты трохкутны выгляд. У смальянскай калекцыі кафлі ёсць некалькі фрагментаў кафлі-«дахоўкі» (мал. 4:1). Яе ўзор пакрыты палівай зялёнага і белага колераў. Такім тыпам кафлі накрывалі нахілены ці купалападобны верх кафельных печаў (Заяц, 2001, с. 342). Знаходкі такой кафлі сведчаць, што ў пакоях княжацкага палаца стаялі печы, якія мелі складанапрафіляваную, архітэктурную будову. Вонкавая пласціна кафлі была выгнутай. Рэльефны ўзор на яе паверхні нагадваў рыбіну луску. Такая кафля вядомая па знаходках археолагаў у Заслаўі, Лідзе і Мірскім замку. У гарадах Падняпроўя падобная непаліваная кафля знойдзена ў Крычаве (Беларуская..., 1989, № 45). Печы і каміны цяпер не толькі абагравалі пакоі. Яны сталі важным элементам інтэр'ера памяшканняў, а ў асобных выпадках з'яўляліся іх дамінантай.

Цікавасць прадстаўляе арнаментация смальянскай кафлі. На сабраных яе фрагментах можна ўбачыць самыя розныя матывы. У гаспадарчых памяшканнях замка і пакоях прыслугі стаялі печы, абкладзеныя непаліванай кафляй і зялёнапаліванай кафляй з выявай кратаў. Сярод іх сустракаюцца ўзоры ў выглядзе каваных металічнай рашоткі (мал. 6:4). Варыянты ўзораў такой кафлі знойдзены ў Лідзе, Гальшанах (Беларуская..., 1989, №№ 80, 83) і іншых гарадах Беларусі. У канцы XVI – першай палове XVII ст. на землях Вялікага Княства Літоўскага была распаўсюджана кафля, упрыгожаная рознымі варыянтамі чатырохбаковай сіметрыі. Знаходкі з раскопак замка ў Смальянах таксама сведчаць, што ў яго памяшканнях былі печы з кафлі, упрыгожанай такімі ўзорамі. Вонкавая пласціна адной з такіх сценных кафляў пакрытая сіняй палівай, але яе раслінна-геаметрычны ўзор аздоблены глазурай белага колеру (мал. 6:1). У цэнтры кафлі знаходзіцца маленькая круглая разетка, ад якой ва ўсе чатыры бакі адыходзяць раслінна-геаметрычныя парасткі. Другая, таксама сценная кафля пакрытая зялёнай палівай. Ролю разетки ў цэнтры яе вонкавай пласціны адыгрывае крыжык, які складзены з чатырох лістоў. Такі ж варыянт разетки вядомы на мінскай кафлі XVII ст. (Собаль, Угрыновіч, 1984, с. 165). Па вуглах кафлі размешчаны круглыя са стылізаваных лістоў вянкi, рассечаныя парнымі промнямі (мал. 6:2). Узор на абедзвюх кафлях абнесены падвойнай рамкай. На яшчэ адной непаліванай сценнай кафлі стылізаваны раслінны арнамент абнесены ўжо

адзінарнай рамкай (мал. 6:3). Тут буйныя парасткі разб'ягаюцца па паверхні кафлі ва ўсе бакі. На некаторых сценных кафлях прысутнічае матыў букета, змешчанага ў вазе (мал. 3:1). Такі арнамент быў папулярны ў кафлярстве не толькі Беларусі, але і ў кафлянай вытворчасці краін Цэнтральнай і Усходняй Еўропы (Здановіч, 2005, с. 23). На адной са смалянскіх кафляў была змешчана кветка з напалову раскрытым бутонам. Яна знаходзілася ўнутры вянка авальнай формы, які быў упрыгожаны чатырохпалёстковымі кветкамі (мал. 3:2). Кафля мела вялікафарматную вонкавую пласціну даўжынёй да 36 см. На жаль, ніжняя частка ўзору не захавалася. Магчыма, кветка была таксама змешчана ў вазу.

У канцы XVII – пачатку XVIII ст. замкавыя кафельныя печы рамантаваліся. Адбывалася гэта пасля падзей вайны 1654–1667 гг. і Паўночнай войнаў. На некаторых з іх з'явілася кафля з дывановымі ўзорамі. Агульны арнамент печы складаўся з яго частак, размешчаных на кожнай з кафляў. Асаблівасцю нашай кафлі з'яўляецца тое, што на ёй яшчэ захоўваецца рамка, якая аблямоўвае. У пачатку XVIII ст. такая рамка знікае з паверхні кафлі. У цэнтры пліткі змешчана круглая раслінна-геаметрычная разетка. А па яе вуглах знаходзяцца чацвярцінкі круглых разетак большага, чым у цэнтры, дыяметра (мал. 6:5). Цэлы ўзор адной такой разетки складаўся з чатырох кафляў. Кафля з аналагічнай будовай арнамента знойдзена пры раскопках блізкага да Смалян Віцебска (Левко, 1981, рис. 17).

Сярод узораў на гзымсавай кафлі распаўсюджаны матыў дубовага лісця. Лічыцца, што ён сімвалізуе сабой магутнасць, сілу, перамогу (Ражнёв, 1993, с. 230). Безумоўна, гэта добра стасуецца з родам князёў Сангушак. У нашай калекцыі прадстаўлены два варыянты кафлі, упрыгожанай дубовым лісцем. На адной з іх змешчана проста стылізаванае лісце, пакрытае палівай зялёнага колеру (мал. 5:3). На другім вырабе над трыма стылізаванымі дубовымі лістамі лунае крылаты херувім (мал. 5:4). Такія матывы на гзымсавай кафлі XVII ст. былі даволі шырока распаўсюджаны на землях Беларусі (Гісторыя..., с. 89). Сярод паліхромнай кафлі ў калекцыі прысутнічае гзымсавы выраб з увагнутай вонкавай пласцінай. На ёй прадстаўлена выява фантастычнай жывёлы, верагодна, льва з сабачай мордай і з кіпцюрамі на нагах, як у цмока (мал. 6:6). Кафля расфарбаваная глазурай сіняга, белага і жоўтага колераў. Аналагічныя тэракотавыя і зялёнапаліваныя кафлі з выявай льва знойдзены ў слаі XVII ст. Крыжава (Мяцельскі, 2003, с. 79).

Уся сабраная пры раскопках кафля-перамычка ўтрымлівала на сваёй паверхні надпісы на польскай мове. На адной з іх было змешчана імя князя, на другой яго пасада, а на трэцяй выціснутае імя па бацьку жонкі Сымона-Самуэля – Мірабэллы Корвін-Гансеўскай (мал. 4:2–4).

Асаблівую цікавасць выклікае кафля з геральдычнымі арнаментамі. Шмат фрагментаў такой кафлі сабрана побач з палацам князя С. Сангушкі. У большасці сваёй яна паліхромная, але сустракаецца і непаліваная геральдычная кафля. Размяшчэнне ў княжацкіх палацах кафельных печаў, якія ўпрыгожаны родавымі гербамі, было звычайнай з'явай на землях Беларусі. Такія печы, напрыклад, стаялі ў замку Радзівілаў у мястэчку Мір (Трусов, 1988,

с. 147). Родавым гербам князёў Сангушак была «Пагоня» (Лакиер, 1990, с. 246). Таму зусім натуральна выглядаюць знаходкі фрагментаў паліхромнай кафлі з выявай «Пагоні». У смялянскай калекцыі вядомы два варыянты такой кафлі. Абодва, на жаль, не поўныя. Не ўсе яе фрагменты былі знойдзены. На адной з кафляў рыцар на кані з занесеным мячом змешчаны ў вянок авальнай формы (мал. 1:4). З бакоў на вянку выціснуты чатырохпялёсткавыя кветкі. Добра прапрацаваны дэталі рыцарскага касцюма. Выразна бачны шлем, перавязь цераз правае плячо. Правая рука вершніка, якая трымае меч, апранута ў пальчатку. У каня можна разгледзець дэталі вупражы і конскую грыву. На другой кафлі рыцар на кані выціснуты даволі схематычна. Ён змешчаны на геральдычны шчыт, які акружаны буйнымі стылізаванымі парасткамі (мал. 2:2). Памеры вонкавай пласціны кафлі 26,5×21 см. Уверсе кафлі радком змешчаны надпіс на лаціне «Anno dni» (Лето господне) з датай 1620 г., а ўнізе надпіс па-польску «Самуэль к(нязь) Сангушко». У абодвух выпадках рыцары павернуты тварам налева, гэта значыць на захад.

З асобных кавалкаў была склееная амаль цалкам сценная кафля з геральдычным матывам і манаграмай. Цікава, што кафля непаліваная сфармавана з чырвонай гліны. У цэнтры вонкавай пласціны памерам 24,5×20 см змешчаны германскі геральдычны шчыт, які падзелены на чатыры часткі. У кожнай з частак змешчаны элементы гербаў уладальнікаў, якія былі ў кроўных ці роднасных адносінах з родам князёў Сангушак. Так, у адной з чвэрцяў змешчаны герб «Астоя» ў выглядзе двух паўмесяцаў, павернутых сваімі рагамі адзін налева, другі направа, а паміж імі знаходзіцца меч, рукаць якога мае выгляд крыжы. У першай і чацвёртай частках шчыта, дзе звычайна змяшчаецца герб мужа, выціснуты герб «Лілея на Корчаку». Такія гербамі валодалі многія шляхецкія роды. Над шчытом змешчаны шалом з закрытым забралам і пер'ем над ім. Па абодва бакі ад яго стаяць лацінскія літары «I» і «C», якія з'яўляюцца ініцыяламі ўладальніка герба. Унізе кафлі адціснуты яшчэ дзве літары «P» і «O», у якіх зашыфравана пасада ўладара. Над гербам змешчаны надпіс па-лаціне «Ano dom 1622». Сярод іншых знаходак геральдычнай кафлі трапляюцца асобныя невялікія кавалкі з выявай герба «Калюмны» (мал. 1:3). Ён таксама быў змешчаны на вонкавай пласціне ў раслінным вянку авальнай формы з чатырма кветкамі. Вянок пакрыты зялёнай глазурай, кветкі белай і ружовай. Кафля была вялікіх памераў, недзе 35×26 см. Да роду Корвін, з якога выйшла жонка С. Сангушкі, адносіўся герб «Слепаўрон» (Лакиер, 1990, с. 291). На ім у блакітным полі змешчана падкова шыпамі ўніз; на яе вяршыні стаіць крыж, на якім сядзіць чорны воран, павернуты ўправа, і трымае ў дзюбе залаты пярсцёнак. У калекцыі керамікі ёсць асобныя фрагменты паліхромнай кафлі, на якіх змешчаны воран з пярсцёнкам у дзюбе, падкова і крыжык на падкове (мал. 1:1–2).

Частка геральдычнай кафлі з польскімі тэкстамі была знойдзена ў вельмі дробным фрагментарным стане. У такім выглядзе яна паступіла ў рэстаўрацыйную майстэрню кафедры народнага дэкаратыўна-прыкладнога мастацтва, што існуе на факультэце традыцыйнай беларускай культуры і сучаснага мастацтва Беларускага дзяржаўнага ўніверсітэта культуры і



мастацтваў. У выніку праведзенай рэстаўрацыйнай працы быў адноўлены польскі надпіс на дзвюх кафлях.

Першая кафля з'яўляецца, так бы мовіць, візітоўкай будаўніка і гаспадара мураванага замкава-палацавага комплексу ў Смальянах – князя Сымона-Самуэля Сангушкі (мал. 1:6). У тэксце сказана, што ён з Ковеля і валодае Абольцамі, Горвалем, Ракавам, Ахрынавам, Друцкам, з'яўляецца ваяводам Віцебска і старастай Суража. Вось арыгінальны тэкст на кафлі:

SYMEON  
SAMUELI LUB-  
ARTHOWIC X(IAZE) SAN-  
GUSZKO Z KOWLA  
PAN Y DZEDZIC NA BY-  
ALIM KOWLIU ZAM[KU(?)]  
SMOLIANSKIM OBOLY  
HORWOLIU RAKOWIE  
AHRINOWIE DRUCKU  
SANGUSZKOWIE POL-  
NYM WOEWODA WITEB-  
SKI SURASKI STAROST[A]  
D(OMI)NI 1633

ROKU 1638<sup>1</sup>

Паколькі на кафлі пазначана дата смерці Самуэля Сангушкі – 1638 год, то можна меркаваць, што зроблена такая кафля была ўжо пры дзецях Сангушкі ў другой палове XVII ст. Відаць, у замку праводзіліся рамонтныя работы пасля спусташэнняў вайны 1654–1667 гг. Замкам на той момант валодаў сын Сымона Самуэля – князь Геранім Сангушка. Кафля была ў выкарыстанні ў пячной будове. Аб гэтым сведчыць копаць, якая захавалася ўнутры румпы, на яе адваротным баку.

Надпіс на другой кафлі прысвечаны жонцы Сымона-Самуэля Сангушкі – Алене (мал. 1:5). Ён чытаецца так:

HELENA  
MERCIBELLA CORWINO-  
WNA GOSEWSK[A] WOEWOD-  
ZANKA SMOL[E]NSKA PISAR-  
ZOWNA POLNA WELKE[G]O XE-  
[S]TWA LITHEWSKE[GO] WILIS-  
KA PUNSKA KUPISKA STAR[OS]-  
CIANKA SURASKA SAN-  
GUSZKOW WOEWODA  
WITEBSKA STAROST  
SURASKA

ROKU 1635

<sup>1</sup> Выказваем шчырую падзяку к.г.н., дацэнтву кафедры гісторыі Беларусі старажытнага часу і сярэдніх вякоў гістарычнага факультэта Беларускага дзяржаўнага ўніверсітэта В.А. Вароніну за кансультацыі па прачытанні тэкстаў на кафлях (рэд.).

Тут таксама сказана, што Алена Мерцыбэлла Корвін-Гансеўская паходзіць з роду ваяводы Смаленскага (Аляксандра) і пісара Вялікага Княства Літоўскага і з'яўляецца (жонкай) Самуэля Сангушкі ваяводы Віцебска і старасты Суража.

### *Літаратура*

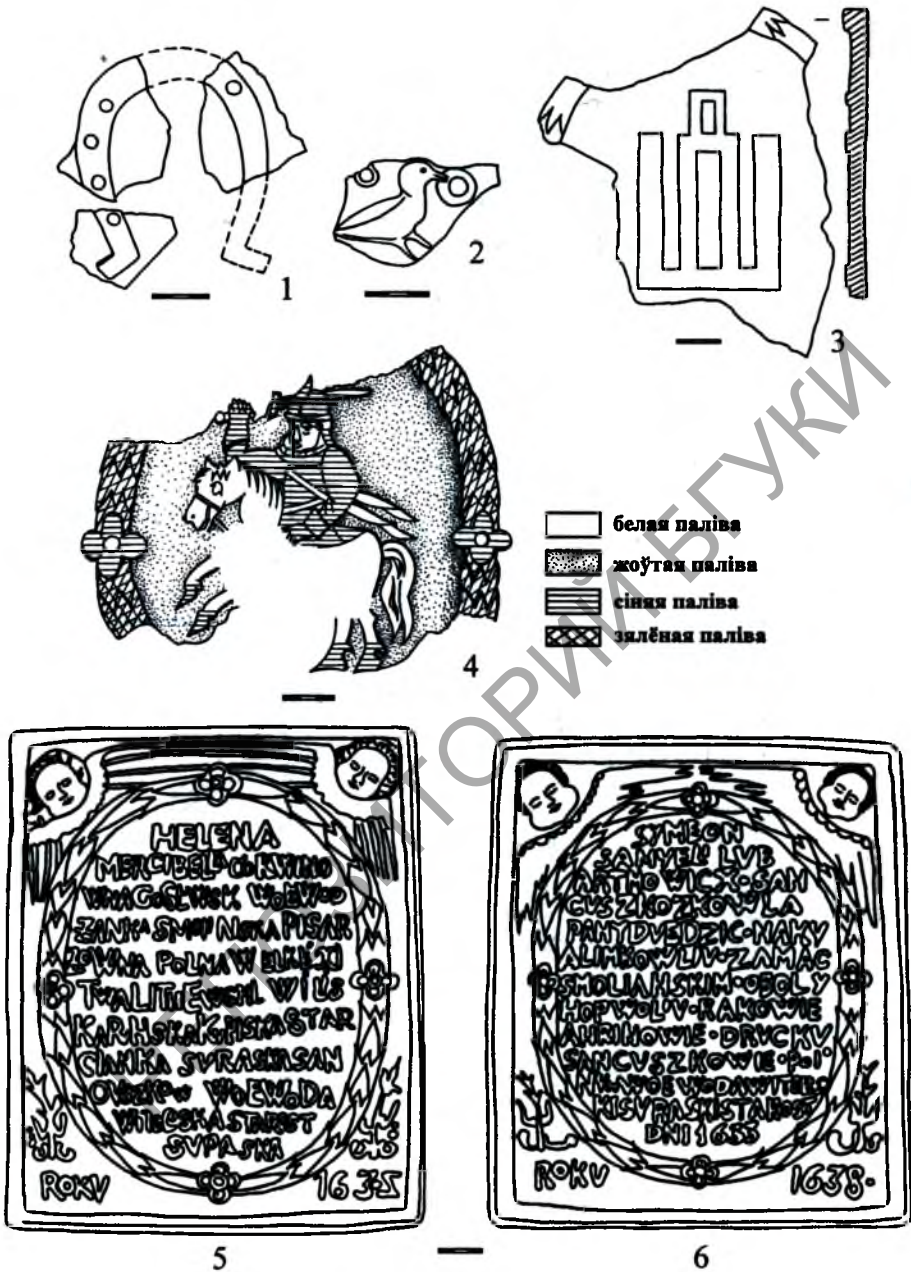
1. Баравы, Р.В. Да гісторыі замка ў Смалянах // ПГКБ. № 3. 1971. С. 16–21.
2. Беларуская кафля. Мн., 1989.
3. Гісторыя беларускага мастацтва. Т. 2. Мн., 1988.
4. Заяц, Ю.А. Кафля і кафляныя печы // Археалогія Беларусі. Т. 4. Помнікі XIV–XVIII стст. Мн., 2001. С. 319–348.
5. Здановіч, Н.І. Кафлярства ў Беларусі. Метадычны дапаможнік. Мн., 2005.
6. Лакиер, А.Б. Русская геральдика. М., 1990.
7. Левко, О.Н. Витебские изразцы XIV–XVIII вв. Мн., 1981.
8. Любавский, М. Областное деление и местное самоуправление Литовско-Русского государства ко времени издания первого Литовского статута. М., 1892.
9. Мяцельскі, А.А. Старадаўні Крычаў. Мн., 2003.
10. Ражнёў, Г.В. Герб Смоленска. Смоленск, 1993.
11. Собаль, В. Даследаванні замка Белы Ковель у Смалянах // *Castrum, urbis et bellum*. Баранавічы, 2002. С. 362–378.
12. Собаль, В.Е., Угрыновіч, У.В. Кафля Мінска XIV–XVIII ст. // Помнікі старажытнабеларускай культуры. Мн., 1984. С. 162–168.
13. Трусов, О.А. Памятники монументального зодчества Белоруссии XI–XVIII вв. Мн., 1988.
14. Шынкевіч, А.М. Аршанская даўніна. Мн., 1992.
15. Alexandrowicz, S. Geneza i rozwój sieci miasteczek Białorusi i Litwy do połowy XVII wieku // *Acta Baltico-Slavica*. Т. VII. Białystok, 1971. S. 47–108.
16. Niesecki, K. Herbarz Polski. Т. VIII. Lipsk, 1841.
17. Radzimiński, Z.L., Gorzhak, W. Monografia XX Sanguszkow oraz innych potomków Lubarta-Fedora Olgerdowicza X. Ratnenskogo. Т. III. Lwów, 1906.
18. Wolff, J. Kniaziowie Litewsko-Ruscy od końca czternastego wieku. Warszawa, 1895.

*Valiantsin Sobal, Angelika Mitskievich, Zmitsier Smantsar*

**Stove Tile from Smaliany Castle: an Attempt of Analysis and Restoration**

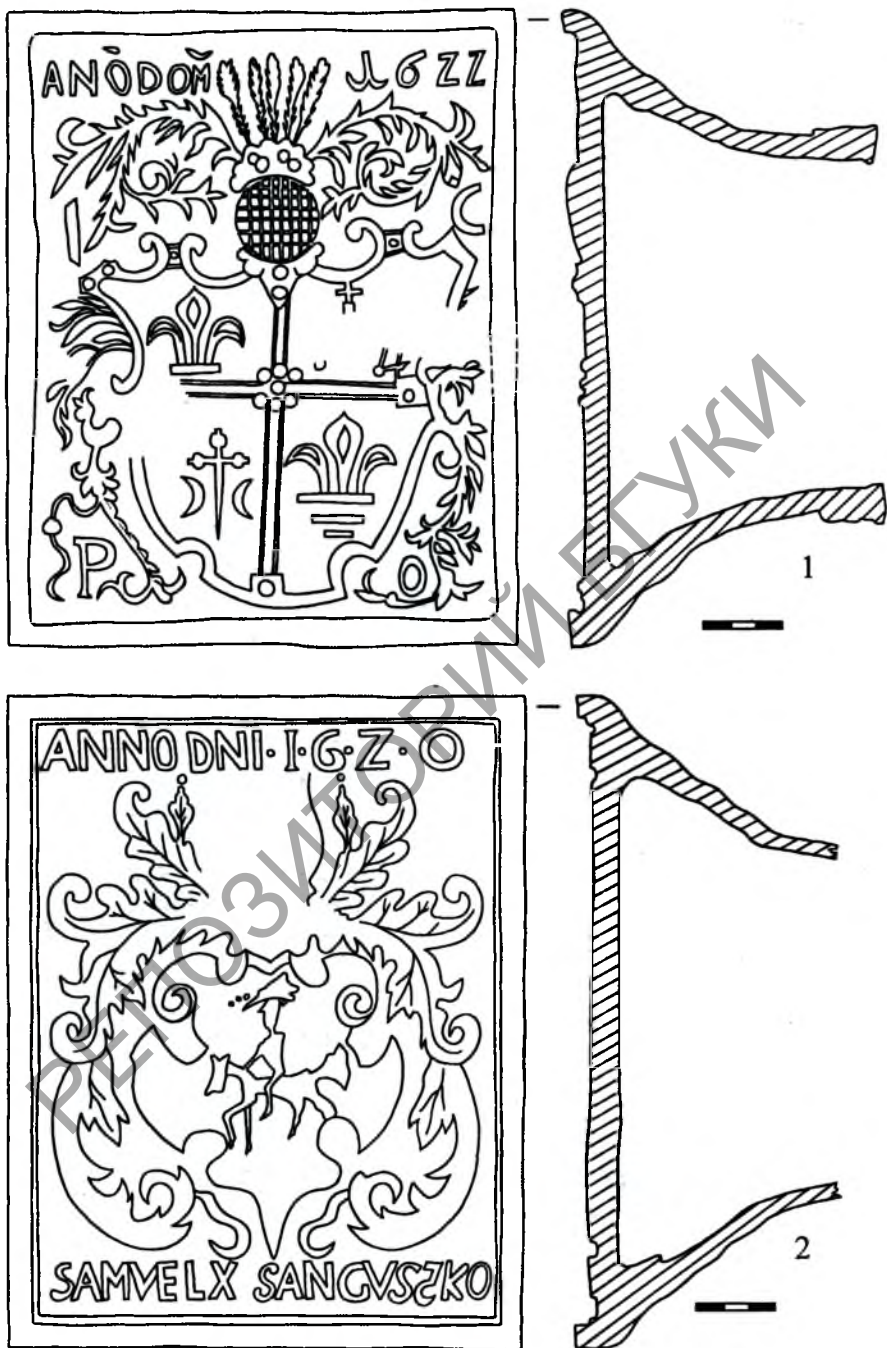
This article is devoted to the analysis of the collection of stove tile obtained during the archaeological and architectural investigations of the castle in Smaliany village (Vorsha district, Vitsebsk region) in 1991–1993. The stone castle of the 17–18<sup>th</sup> centuries had been owned by Sanguszko princely family. The article gives an outline of the history of Smaliany village and Sanguszko family. The typology of tile and its ornamental motifs are under discussion here along with the description of the restoration of the polychromatic tiles and tiles with coats of arms.

РЕПОЗИТОРИЙ БГУКИ



Мал. 1. Смальянскі замак. Фрагменты паліхромнай і геральдычнай кафлі (1–4) і рэстаўраваная кафля з надпісамі (5–6)

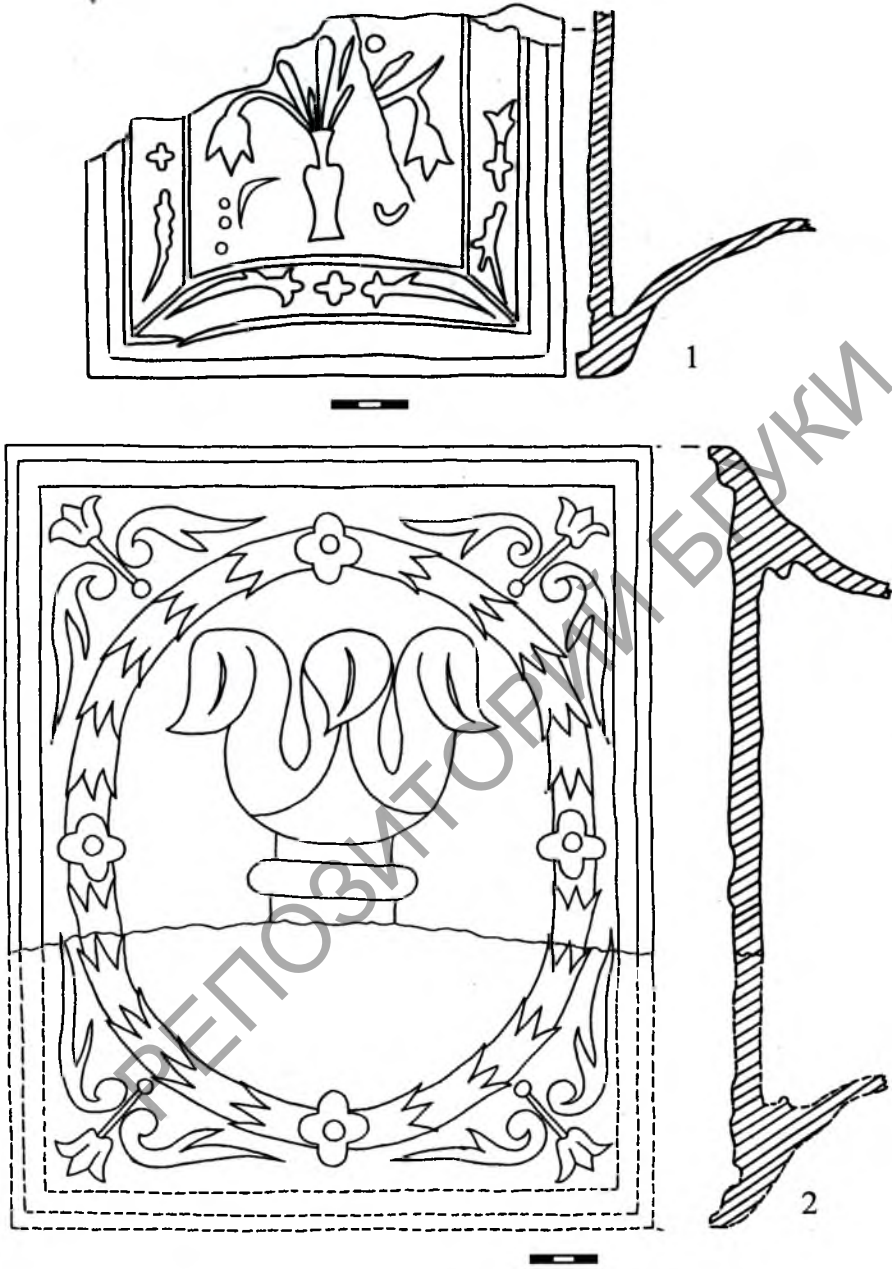
Fig. 1. Smaliany castle. Fragments of polychromatic tiles and tiles with coats of arms (1–4) and restored tiles with inscriptions (5–6)



Мал. 2. Смалянські замок. Геральдычна кафля XVII ст.

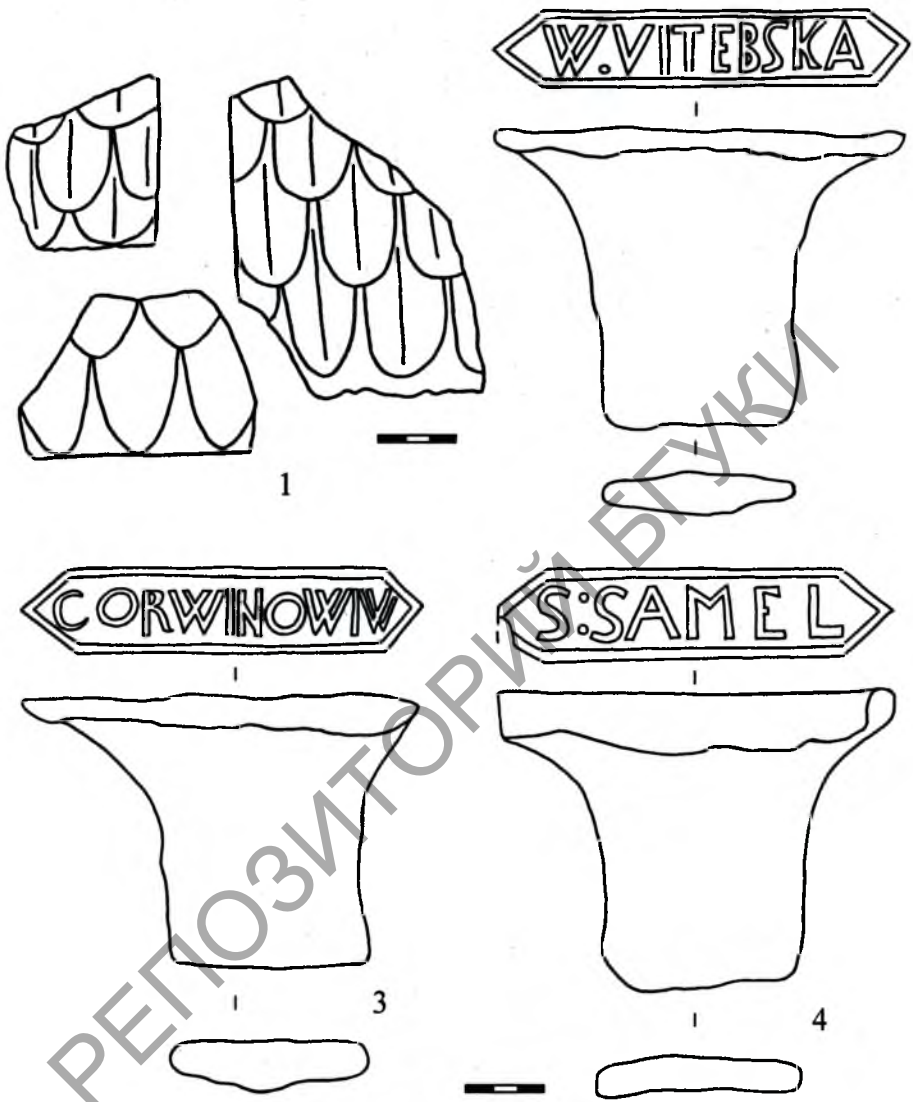
Fig. 2. Smaliany castle. Tiles with coats of arms from the 17<sup>th</sup> century





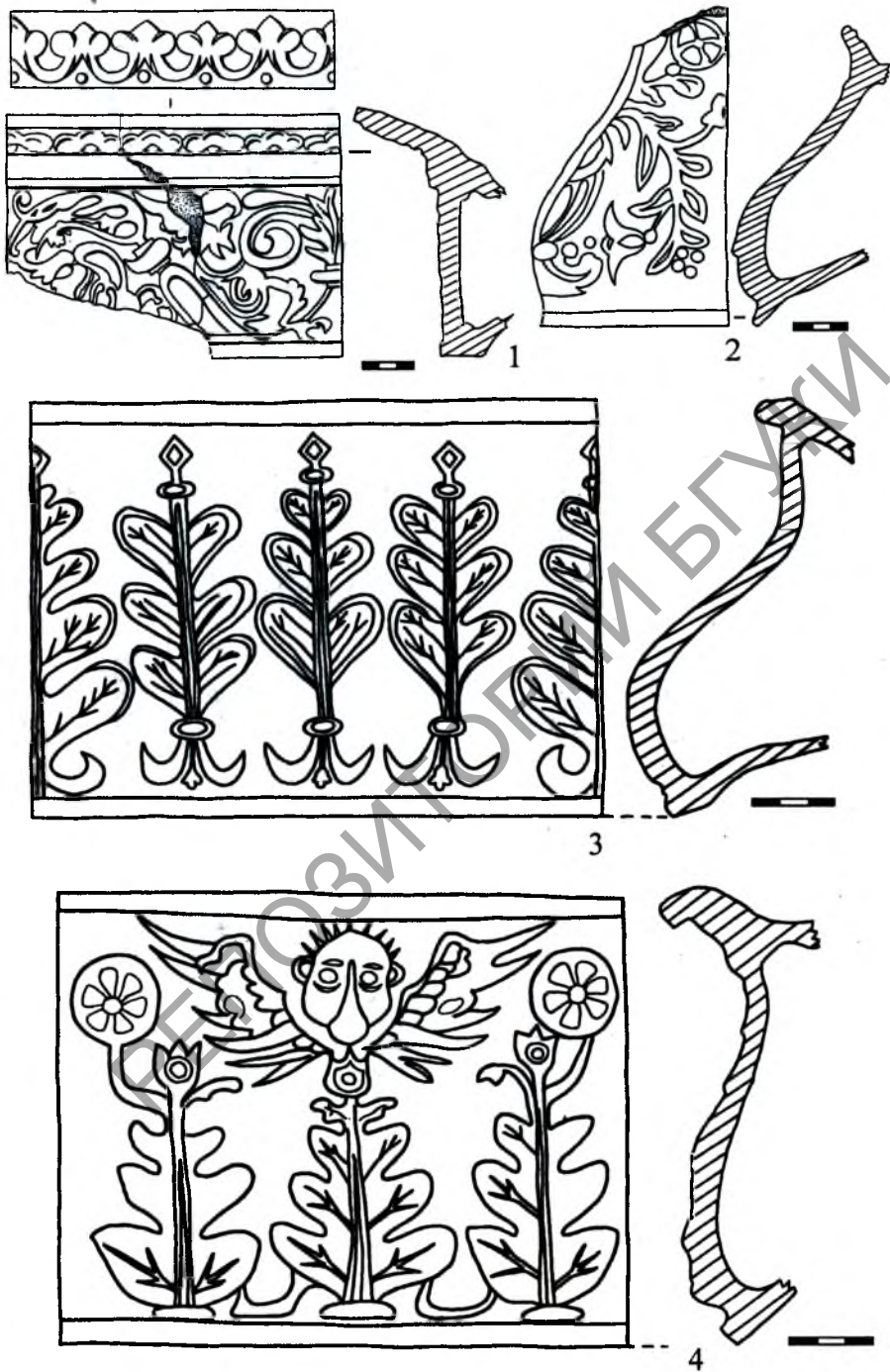
Мал. 3. Смалянскі замак. Кафля з выявамі букета ў вазе (1) і кветкі (2)

Fig. 3. Smalyany castle. Tiles with the image of a bunch of flowers in a vase (1) and with the image of a flower (2)



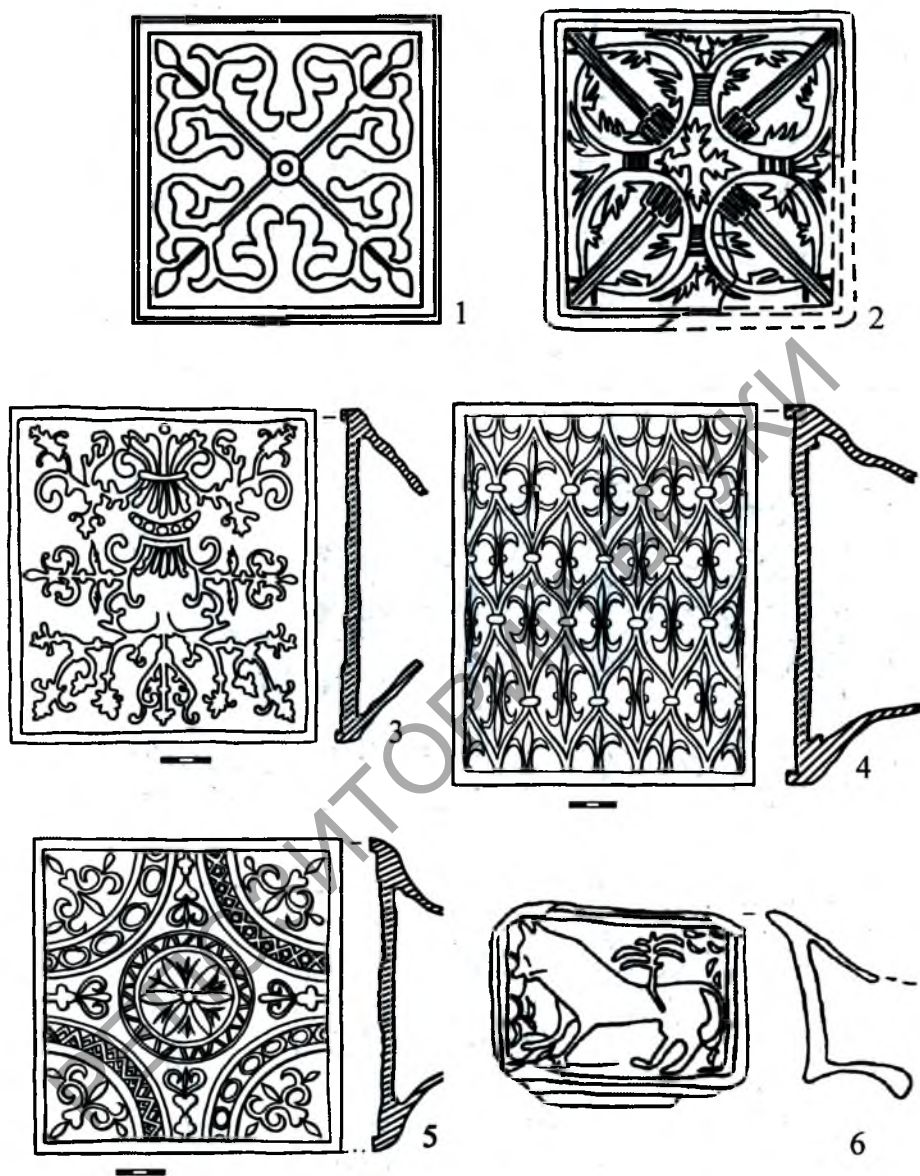
Мал. 4. Смелянські замак. Некаторыя тыпы кафлі XVII ст.: 1 – фрагменты кафлі-«дахоўкі», 2-4 – кафля-перамычка

Fig. 4. Smalyany castle. Some types of tiles from the 17th century: 1 – fragments of tiles, 2-4 – cross-piece tiles



Мал. 5. Смялянскі замак. Кафля XVI–XVII стст.: 1 – каронка, 2 – вуглавая, 3–4 – гзымсавая

Fig. 5. Smaliyany castle. Tiles from the 16–17th centuries: 1 – «crown» tile, 2 – corner tile, 3–4 – tiles



Мал. 6. Смаянські замок. Сценная кафля XVI-XVII стст.: 1-2 - з чотирохбаковою сіметрїєю, 3 - з раслінним арнаментом, 4 - з «каваным» арнаментом, 5 - з дывановым арнаментом, 6 - з выявай льва

Fig. 6. Smaliany castle. Wall tiles from the 16-17th centuries: 1-2 - with quadrilateral symmetry, 3 - with flower ornament, 4 - with «forged» ornament, 5 - with «carpet» ornament, 6 - with the image of a lion