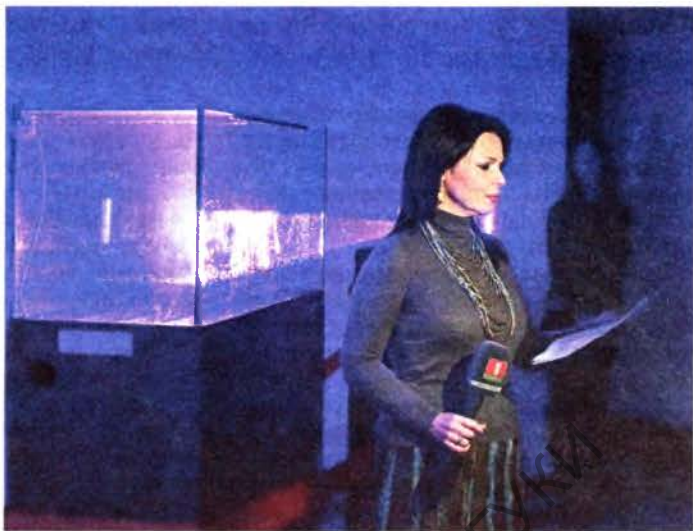


Другой мир

100 строк о выставке

Причудливые световые цветы с движущимися лепестками, гипнотизирующие взрывные волны в аквариуме, потоки фотонных излучений, фантастические тени и блестящие ауры...



Выставка необычных арт-инсталляций Эвелины Домнич и Дмитрия Гельфанда «Рябь невидимых полей», приуроченная к Году науки в Беларуси, работает в художественной галерее «Университет культуры».

Создавая удивительные произведения, авторы используют свои знания в различных областях науки — химии, физике, философии. Они придумали особый язык образов. В Минск привезли три композиции.

Раньше не видела ничего подобного. Такого рода искусство практически неизвестно в Беларуси. Перед каждой из работ можно провести как минимум час в попытках разгадать, как это устроено.

Своих тайн авторы не выдают, учебник по физике зрителям тоже не поможет. Вместо масляных красок и гуаши — игра световых лучей, которые напоминают живые организмы. Причем научные феномены, которые тут использованы, недоступны невооруженному глазу в обычных условиях.

Творческий дуэт работает в сотрудничестве с научно-исследовательскими лабораториями Германии, Японии и Нидерландов. А их мастерская базируется на факультете физики и астрономии одного из европейских университетов. Необычно, правда?

Но, честно говоря, такое творчество лучше воспри-

■ СПРАВКА «ВМ»

Эвелина Домнич родом из Минска, а Дмитрий Гельфанд — из Санкт-Петербурга. Она окончила философский факультет БГУ, он по образованию режиссер, учился в американской школе киноискусства. Там, в США, они и встретились. Сейчас обосновались в Нидерландах. Художники удостоены почетных премий фестиваля Japan Media Arts и пяти почетных премий Ars Electronica.

нимать так, как будто ты ребенок. Тогда световые явления в аквариумах кажутся поистине волшебными. Если долго смотреть, начинает казаться, что пол уходит из-под ног, стены сдвигаются и тебя окутывает новая реальность. Такое вот перемещение во времени и пространстве.

Возможно, в будущем изобразительное искусство будет еще больше интегрироваться с наукой, появятся новые, неизвестные сейчас формы. Главное, чтобы в этом был смысл. Авторы же нашей выставки прежде всего пытаются сделать науку ближе к людям. К эффектам научным подключают эффект художественный.

Мария ВОЙТИК, фото автора