

3 ГІСТОРЫІ МУЗЕЕФІКАЦЫІ ГРОДЗЕНСКІХ САЛАМЯНЫХ ВАРОТАЎ І ІХ АТРЫБУЦЫЯ

УДК 745.5

Артыкул прысвечаны гісторыі ўзнікнення і музеіфікацыі іканастасных саламяных варотаў, якія захоўваюцца ў Гродзенскім дзяржаўным гісторыка-археалагічным музеі. Аўтар даказвае, што яны былі створаны ў 1832 – 1838 гг. у вёсцы Ляскавічы Іванаўскага раёна Брэсцкай вобласці (былы Кобрынскі павет Гродзенскай губерні) для мясцовай царквы Раства Божай Маці. У Гродзенскім царкоўна-археалагічным музеі саламяныя вароты трапілі на пачатку 1906 г.

Ключавыя словы: *мастацтва саломалляцення, саламяныя вароты, царкоўна-археалагічны музей.*

This article focused on the history and museumification of the straw gates for iconostasis of an orthodox church which are stored in the Grodno State Museum of History and Archaeology. The author argues that the product was created in the years 1832 – 1838 in Lyaskovichi Ivanovo district, Brest region (former Kobrin district, Grodno province) for local Church of the Nativity of the Virgin. In the Grodno of Church Archaeological Museum the straw gates were at the beginning of 1906.

Саламяныя царскія вароты з іканастасаў беларускіх вясковых цэркваў, якія захаваліся да нашых дзён і былі адноўлены рэстаўратарамі, – мастацкія шэдэўры сусветнага ўзроўню. Яны сведчаць пра дасягненні мастацтва саломалляцення ў Беларусі ў канцы XVIII – пачатку XIX ст. і з’яўляюцца прыкладам унікальнага выкарыстання дэкаратыўных магчымасцей гэтага простага матэрыялу для манументальна-дэкаратыўных мэт. Два ўзоры саламяных варотаў паказаны ў экспазіцыі філіяла Нацыянальнага мастацкага музея Рэспублікі Беларусь – Музея беларускага народнага мастацтва ў Раўбічах, трэці знаходзіцца ў Гродзенскім дзяржаўным гісторыка-археалагічным музеі. Нядаўна ў фотаархіве Нацыянальнага музея Літвы ў Вільні быў знойдзены фотаздымак чацвёртых саламяных варотаў, якія ў час Другой сусветнай вайны былі страчаны Беларуска-дзяржаўным музеём (Нацыянальны музей гісторыі і культуры Беларусі) [1; 2].

Шэдэўры саломалляцення ўвайшлі ва ўсе асноўныя публікацыі па гісторыі беларускага дэкаратыўна-прыкладнага мастацтва. Першымі былі апублікаваны ў 1962 г. М. Кацарам [3, с. 170] саламяныя вароты, што знаходзяцца ў Гродзенскім гісторыка-археалагічным музеі. У 1979 г. яны былі адрэстаўраваны майстрам саломалляцення Л. Лось, і з таго часу іх можна ўбачыць у экспазіцыі музея.

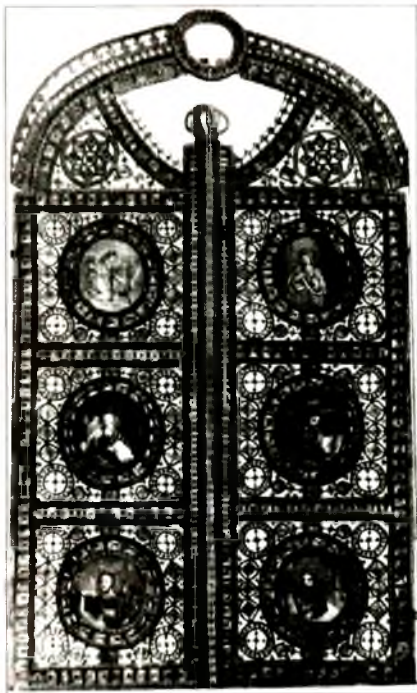
Трэба адзначыць, што менавіта гродзенскія саламяныя вароты першымі змянілі царкоўны інтэр’ер на музейную прастору. Аднак пра іх да нядаўняга часу мелася менш за ўсё інфармацыі. У адрозненне ад саламяных варотаў з вёсак Лемяшэвічы Пінскага раёна і Вавулічы Драгічынскага раёна, якія належаць Нацыянальнаму мастацкаму музею Рэспублікі Беларусь, дакладнае месца паходжання саламяных варотаў з калекцыі Гродзенскага гісторыка-археалагічнага музея заставалася невядомым. Гэты “непашпартаваны твор” даваў даследчыкам падставы памылкова меркаваць пра бытаванне трады-

цыі вырабу саламяных царскіх варотаў не толькі на Палессі, але таксама і на Гродзеншчыне [4, с. 172].

Знаходка фотаздымка чацвёртага ўзору саламяных варотаў са збору даваеннага Беларускага дзяржаўнага музея, мэтанакіраванае вывучэнне перыядычных выданняў канца XIX – пачатку XX ст., архіўных дакументаў, музейнай дакументацыі пра іканастасныя вароты і іншыя культурныя вырабы з саломкі дазволілі істотна ўдакладніць папярэдняе датаванне беларускіх саламяных шэдэўраў, гісторыю іх стварэння і наступны лёс і, што вельмі важна, – акрэсліць тэрытарыяльныя межы лакальнай мастацкай традыцыі, на грунце якой яны былі народжаны. Акрамя гэтага, вынікі нашага даследавання дазваляюць перасунуць адлік гісторыі навуковага і грамадска-культурнага інтарэсу да гэтых унікальных аб’ектаў амаль на стагоддзе назад – да 1860-х гг.

Найбольш інфармацыйная крыніца для вывучэння традыцыі старажытнага беларускага саломалляцення – артыкул “Соломенные царские врата (Археологическая заметка)” К. К-скага, які быў надрукаваны ў 1910 г. у “Гродненских епархиальных ведомостях” [5]. Яго аўтара – святара Гродзенскай епархіі К. К-скага, які, на вялікі жаль, не падаў свайго поўнага прозвішча*, – падштурхнуў да напісання артыкула, як ён сам пра гэта распавядае, зварот Мінскага царкоўна-археалагічнага музея, надрукаваны ў 1909 г. у “Минских епархиальных ведомостях” (№ 22), з просьбай дасылаць звесткі пра саламяныя вырабы [5, с. 356]. У публікацыі згадваюцца чатыры ўзоры плеченых царскіх варотаў, вячальныя вянцы, прыведзена шмат цікавых звестак і падрабязнасцей пра саламяныя ўпрыгожанні ў цэрквах і гісторыю іх музеіфікацыі ў Беларусі. Гэта першы грунтоўны агляд царкоўна-культу-

* Пры дадатковых архіўных росшуках поўнае імя і прозвішча святара К. К-скага, мяркую, магчыма высветліць.



**Іканастасныя
вароты
з царквы
Раства Божай
Маці ў вёсцы
Ляскавічы
Іванаўскага
раёна Брэсцкай
вобласці. 1832 –
1838 гг. Салом,
пляценне,
дрэва, жываліс.
Гродзенскі
дзяржаўны
гісторыка-
археалагічны
музей.**

вых помнікаў саломпляцення, якія паходзяць з Беларускага Палесся. Названы матэрыял на доўгія гады застаўся па-за ўвагай даследчыкаў саламяных варотаў. Адзначым, аднак, што ў кнізе “Народнае мастацтва Беларусі” Я. Сахута, згадваючы невядомыя раней факты пра саламяныя вароты, спасылаецца на згаданы артыкул, але не падае імя аўтара і назвы выкарыстанай нататкі [4, с. 171 – 173]. Гэта дае падставу меркаваць, што даследчык, магчыма, карыстаўся не арыгіналам публікацыі, а архіўнымі фрагментарнымі выпіскамі з яе.

Толькі цяпер з’явілася магчымасць выкарыстаць артыкул “Соломенные царские врата (Археологическая заметка)” К. К-скага ў поўнай меры, поруч з іншымі крыніцамі, для вывучэння гісторыі мастацтва беларускага саломпляцення*. Абапіраючыся на яго, мы можам увесці ў навуковы зварот новыя звесткі пра саламяныя вароты ўвогуле і ў прыватнасці ўдакладніць паходжанне, лакалізацыю, гісторыю музейфікацыі саламяных варотаў, якія захоўваюцца ў Гродзенскім дзяржаўным гісторыка-археалагічным музеі, пра якія да гэтага часу было мала што вядома.

Гісторыю музейфікацыі гродзенскіх саламяных варотаў прынята весці ад 1924 г., калі яны былі знойдзены тагачасным дырэктарам Гродзенскага музея Юзафам Ядкоўскім на хорах былога касцёла бернардзінак у Барысаглебскім манастыры ў Гродне. Разуменячы ўнікальнасць гэтага твора, ён звярнуўся да праваслаўных ула-

даў горада і атрымаў дазвол на перадачу саламяных варотаў музею [6].

Як высветлілася, саламяныя вароты, знойдзеныя Ю. Ядкоўскім, у 1924 г. у музей патрапілі ўжо ў другі раз. Першапачаткова яны належалі Царкоўна-археалагічнаму музею Гродзенскага царкоўна-археалагічнага камітэта, які быў заснаваны ў лістападзе 1904 г. Музей месціўся ў Барысаглебскім манастыры [7, с. 231; 8, с. 93]. У гады Першай сусветнай і савецка-польскай войнаў экспанаты Царкоўна-археалагічнага музея па-ранейшаму заставаліся ў Гродне на тэрыторыі манастыра.

Інфармацыяй аб прыналежнасці саламяных варотаў да збораў былога Гродзенскага царкоўна-археалагічнага музея і месцы іх паходжання Ю. Ядкоўскі, хутчэй за ўсё, не валодаў, бо ў сваіх публікацыях ён пра гэта не згадвае. Не адлюстравана яна і ў дакументацыі Гродзенскага дзяржаўнага гісторыка-археалагічнага музея. У даведніку па музеі пададзены звесткі, што саламяныя вароты паступілі з Каложскай царквы гродзенскага Барысаглебскага манастыра [9, с. 39 – 40]. Магчыма, гэтая недарэчнасць звязана з тым, што ў музейнай дакументацыі не ўлічаны той факт, што з 1854 г., пасля таго, як сцяна Каложскага Барысаглебскага храма абрынулася ў Нёман, Барысаглебскі манастыр быў размешчаны на тэрыторыі былога рыма-каталіцкага манастыра бернардзінак па вуліцы Маставой. Ю. Ядкоўскі згадвае, што саламяныя вароты знаходзіліся менавіта на хорах былога касцёла бернардзінак, а гэта значыць – не ў Каложскай царкве.

З артыкула “Соломенные царские врата (Археологическая заметка)” К. К-скага даведваемся, што плеченыя вароты са збору Гродзенскага царкоўна-археалагічнага музея паходзяць з царквы Раства Божай Маці ў вёсцы Ляскавічы Кобрынскага павета (цяпер Іванаўскі раён Брэсцкай вобласці). Першым на гэты экспанат царкоўнай археалогіі звярнуў увагу галава Гродзенскай епархіі [5, с. 360]. Гэта магло адбыцца, калі мітрапаліт Міхаіл (Ермакоў) напрыканцы снежня 1905 г. прыняў Гродзенскую епархію і аб’язджаў падуладныя яму праваслаўныя прыходы [10]. Магчыма, што саламяныя вароты з Ляскавічаў трапілі ў Гродзенскі царкоўна-археалагічны музей на пачатку 1906 г.**. Такім чынам, дзякуючы ўвазе епіскапа Міхаіла палескі саламяны твор, які знаходзіўся ў іканастасе адной з царкваў Гродзенскай епархіі, як помнік царкоўна-археалагічнай старажытнасці апынуў-

* Аўтар шчыра ўдзячна прафесару Алесю Смаленчуку за сяброўскую дапамогу ў росшуку ў бібліятэках і архівах Гродна і Вільні рэдкага нумара “Гродненских епархиальных ведомостей”, дзе змешчаны згаданы артыкул.

** Пры ўважлівым праглядзе раздзела афіцыйнай хронікі ў “Гродненских епархиальных ведомостях” гэтую дату, напэўна, можна высветліць з поўнай дакладнасцю.

ся ў Царкоўна-археалагічным музеі ў Гродне. Працэдура перадачы прадметаў і дакументаў царкоўна-гістарычнай даўніны была зафіксавана ў дадатку да § 4 Правілаў, прынятых Гродзенскім царкоўна-гістарычным камітэтам: “Принадлежащие церквям и монастырям документы и вещественные памятники передаются в древлехранилище с согласия причтов и приходских старост и всякий раз с разрешения Преосвященного” [7, с. 230].

Гэтая інфармацыя пра паходжанне і час першай музеефікацыі гродзенскіх саламяных варотаў раней не была вядома даследчыкам беларускага мастацтва і супрацоўнікам Гродзенскага дзяржаўнага гісторыка-археалагічнага музея*. Разам з тым яна вельмі істотная для атрыбуцыі саламянага шэдэўра і сведчыць, папершае, што ён паходзіць з Палесся, пры гэтым дакладна вядома першапачатковае месцазнаходжанне, па-другое, што ён першым сярод іншых узораў плеченых з саломкі іканастасных варотаў змешчаны ў музей і набыў статус мастацкай каштоўнасці.

Другім па ліку ўзорам манументальнага саломпляцення, да якога была прыцягнута ўвага аматараў беларускай старасветчыны і музейных збіральнікаў, сталі саламяныя вароты, што ў 1909 г. перадаў у Мінскі царкоўна-археалагічны музей святар А. Хільтаў з вёскі Святычы Навагрудскага павета (цяпер Навасёлкаўскі сельсавет Ляхавіцкага раёна Брэсцкай вобласці). Музей спачатку не меў інфармацыі, адкуль яны былі прывезены ў Святычы, але здолеў высветліць першапачатковае месцазнаходжанне ўнікальнага экспаната – вёска Іванчыцы гміны Морачна Пінскага павета, што і было адзначана ў музейным інвентары [11; 12, с. 241, 246]. Гэтыя вароты ў 1860-я гг. перавёз у Святычы Навагрудскага павета “перешедший туда” на службу святар Іванчыцкай царквы К. Серніцкі [5, с. 360 – 361]. Наступны іх лёс быў звязаны з Беларускім дзяржаўным музеем. Гэтыя саламяныя вароты былі страчаны ў час Другой сусветнай вайны [1].

Два другія ўзоры іканастасных саламяных варотаў з вёсак Лемяшэвічы Пінскага раёна і Вавулічы Драгічынскага раёна (былы Кобрынскі павет) шчасліва перажылі вандалізм часоў савецкай антырэлігійнай барацьбы і Другую сусветную вайну. Яны былі нанова адкрыты ў



Царква Раства Божай Маці ў вёсцы Ляскавічы Іванаўскага раёна Брэсцкай вобласці. 1783 г. Фота У. Багданава з сайта “Глобус Беларусі”.

1958 і 1970 гг. адпаведна і знайшлі годнае месца спачатку ў экспазіцыі Нацыянальнага мастацкага музея ў Мінску, а потым яго філіяла – Музея народнага мастацтва ў Раўбічах.

Гродзенскія саламяныя вароты займаюць выключнае месца ў шэрагу аналагічных музейных помнікаў. Менавіта на іх упершыню звярнулі ўвагу адукаваная грамадскасць, збіральнікі царкоўнай даўніны, і выдатны твор беларускага мастацтва патрапіў у музей.

Даследуючы гродзенскія саламяныя вароты, нельга не паставіць наступныя пытанні: у якім годзе і для царквы якой канфесіі – праваслаўнай ці ўніяцкай – яны былі створаны?

Існуе наступнае датаванне саламяных варотаў: XVIII ст., канец XVIII – пачатак XIX ст., пачатак XIX ст. Навукоўцы звязваюць іх з уніяцкай традыцыяй. Ю. Ядкоўскі лічыў гродзенскія саламяныя вароты ўніяцкімі [6].

Уніяцтва на Беларусі, як вядома, было скасавана ў 1839 г. і таму ўсё магчымае датаванне саламяных варотаў было прынята пасоўваць ад гэтай часовай кропкі адліку ў ранейшы бок. Лічылася, што пры пераабсталяванні ўніяцкіх храмаў “некананічныя”, з пункту гледжання праваслаўя, царскія вароты з саломкі даставалі з іканастасаў і размяшчалі на царкоўных хорах, паддашках або, як у выпадку з вавуліцкімі варотамі, у бакавых прыдзелах храма.

Аналіз інфармацыі, змешчанай у артыкуле К. К-скага, дазваляе нам (услед за аўтарам) звязаць з’яўленне саламяных варотаў у цэрквах не з перыядам уніяцтва, а з часам наступлення праваслаўя на ўніяцтва напярэдадні скасавання уніі і з першымі гадамі гісторыі адноўленых праваслаўных цэркваў пасля гэтай падзеі.

Уступная частка артыкула святара К. К-скага накіравана супраць уніяцтва і “папістаў”, якія акаталічвалі спрадвечна праваслаўных верні-

* Аляксандр Гужалоўскі ўказвае на тое, што царскія вароты, якія паступілі ў Гродзенскі царкоўна-археалагічны музей, былі выкананы пінскімі майстрамі і з’яўляюцца ўніяцкімі [8, с. 93].

каў, прыстасоўвалі храмы да патрэб каталіцкага богаслужэння. Ён піша, што ў Літоўскай епархіі да 1839 г. засталася 10 уніяцкіх храмаў, дзе захаваліся іканастасы, пры тым, што царскія вароты ў іх не зачыняліся, як таго патрабуе праваслаўны абрад. Пасля скасавання уніі перад праваслаўнай царквой паўстала пільная задача вярнуць храмам належны выгляд, прывесці іх у адпаведнасць з праваслаўным канонам. У першую чаргу трэба было ўзнавіць у цэрквах іканастасы. Менавіта з гэтай прычыны, як лічыць К. К-скі, з'яўляюцца саламяныя вароты, не выключана, аднак, што яны маглі існаваць і да уніі, а пасля аб'яднання цэркваў традыцыя іх пляцення адраділася. Аўтар піша, што вароты былі “только вспомнаны, когда потребовалось устанавіць іканастасы” [5, с. 358]. Такое меркаванне слушнае, звязваць саламяныя вароты выключна з уніяцкай традыцыяй убрання храмаў няма падстаў. Пераабсталяванне касцёлаў і былых уніяцкіх цэркваў у Беларусі пачалося яшчэ да афіцыйнай даты скасавання уніі, калі праваслаўная царква ўзялася “выкарчоўваць лацінства”. Садзейнічала гэтаму і сама ўніяцкая царква: распараджэннем грэка-ўніяцкай калегіі 1830 г. ва ўніяцкіх храмах аднаўляўся ўсходні абрад, а 7 лютага 1834 г. была прынята пастанова пераабсталяваць храмы на ўсходні лад. Пра расійскі грэка-каталіцкі біскуп Іосіф Сямашка, зрабіўшы кар'еру на “ўз'яднанні” цэркваў, у 1835 г. загадаў на працягу года ўсталяваць ва ўніяцкіх цэрквах іканастасы, у якіх уніяцкім абразам не было месца [13].

Драўляная царква Раства Божай Маці ў вёсцы Ляскавічы Іванаўскага раёна, адкуль паходзяць гродзенскія саламяныя вароты, была пабудавана ў 1783 г. Да пачатку 1830-х г., як пісаў К. К-скі, царква “благодаря своему фундатору Оржешко, была вполне костелом” [5, с. 359] – гэта значыць, што яна была ўніяцкай. Царкву перарабілі для богаслужэння па грэка-ўсходнім абрадзе яшчэ перад скасаваннем уніі. Вядома, што ў 1832 г. тут мелася ўсё патрэбнае абсталяванне і аблачэнне па праваслаўным абрадзе, аднак не хапала іканастаса, і наяўная павінен быў знайсці сродкі для яго набыцця і ўсталявання [5, с. 359]. Напэўна, бедны сялянскі прыход не меў багатага фундатара і не здолеў сабраць грошы, неабходныя для вырабу разнага і пазалочанага іканастаса, як было прынята ў праваслаўнай традыцыі. Іканастас рабілі ўласнымі сіламі прыходскіх вяскоўцаў, і царскія вароты былі сплечены з самага даступнага матэрыялу – з жытняй саломкі, чый колер нагадвае сапраўднае золата.

Дакладна невядома, калі ў ляскавіцкай царкве быў усталяваны іканастас, але ўжо ў 1838 г. богаслужэнне тут адбывалася на праваслаўны

ўзор. На гэтай падставе саламяныя вароты з гэтага іканастаса, якія цяпер належаць Гродзенскаму дзяржаўнаму гісторыка-археалагічнаму музею, можна датаваць 1832 – 1838 гг. З вопісу ляскавіцкай царквы 1854 г. вядома, як выглядаў іканастас з саламянымі царскімі варотамі: “Иконостас деревянный в один ярус, окрашен в темно-голубой цвет, в нем царские врата вроде резных, выплетены из соломы, вверху полукруглые; на них сверху иконы Благовещение, а внизу четырех Евангелистов, все овальные, в рамках из плетеной соломы” [5, с. 359]. Апісанне ляскавіцкіх саламяных варотаў цалкам супадае з выглядам унікальнага экспаната Гродзенскага дзяржаўнага гісторыка-археалагічнага музея.

Удакладненне лакалізацыі аналізаванага помніка, а таксама прывязка месцапаходжання іншых саламяных твораў да сучаснага адміністрацыйнага падзелу дазваляюць з дакладнасцю акрэсліць арэал бытавання саламяных варотаў: ён лакалізуецца ў межах Пінскага (Лемяшэвічы), Іванаўскага (Ляскавічы), Драгічынскага (Вавулічы) раёнаў Брэсцкай вобласці. Два населеныя пункты, дзе калісьці ў мясцовых цэрквах таксама былі саламяныя вароты, цяпер знаходзяцца па-за межамі Беларусі: вёска Горкі былога Кобрынскага павета (дзе, па звестках К. К-скага, у 1900-я гг. саламяныя царскія вароты былі знішчаны па нядбайнасці мясцовага святара) – у Валынскай, а вёска Іванчыцы былой гміны Морачна Пінскага павета – у Ровенскай вобласці Украіны. Названыя вёскі размешчаны на самым памежжы з Іванаўскім (Горкі) і Пінскім (Іванчыцы) раёнамі Брэсцкай вобласці, і ў мінулым гісторыя ўзнікнення саламяных шэдэўраў звязана з Беларуссю.

У святле новых матэрыялаў трэба абвергнуць сцвярджэнне Я. Сахуты [4, с. 172], а таксама выказаныя намі раней меркаванні [14] пра тое, што традыцыя пляцення іканастасных саламяных варотаў існавала не толькі на Палессі, але таксама і на Гродзеншчыне. Варта прывесці тут і думку святара К. К-скага аб прычынах развіцця на Палессі мастацтва саломалляцення: “Пинское Полесье по своей глуши более других мест испытывало затруднение в приискании мастеров, а по бедности населения не могло даже их оплатить, поэтому-то здесь только и встречается это простое, но очень кропотливое искусство, соломенное плетение, как труд Божией славы ради” [5, с. 358].

Вядомыя нам помнікі старажытнага саломалляцення – пяць царскіх варотаў, што знаходзіліся ў вясковых цэрквах цэнтральнай часткі Заходняга Палесся, – дазваляюць зрабіць выснову пра тое, што ў перыяд канца XVIII – першай трэці XIX ст. у гэтым рэгіёне існавала ўстойлівая

мясцовая традыцыя вырабу з саломы і канаста-саў, заснаваная на багатым вопыце сялянскага пляцення. Гродзенскія вароты ў стылістычным плане, манерай выканання вылучаюцца сярод іншых саламяных твораў, што дазваляе меркаваць пра існаванне ў мінулым у акрэсленым рэгіёне розных цэнтраў або школ народнага мастацкага саломапляцення.

Разгледзеўшы новыя матэрыялы, можна лічыць даказаным, што саламяныя царскія вароты са збору Гродзенскага дзяржаўнага гісторыка-археалагічнага музея паходзяць з вёскі Ляскавічы Іванаўскага раёна Брэсцкай вобласці і былі выраблены мясцовымі майстрамі ў перыяд 1832 – 1838 гг., калі вясковая ўніяцкая царква Раства Божай Маці пераабсталёўвалася на праваслаўны ўзор. Гэты помнік народнага саломапляцення, сярод іншых вядомых нам чатырох узораў плеценых царскіх варотаў, першым патрапіў у музейны збор. Застаецца не да канца высветленым пытанне дакладнай даты паступлення саламянага твора ў Гродзенскі царкоўна-археалагічны музей, што патрабуе далейшых даследаванняў.

Спіс літаратуры

1. **Лабачэўская, В. А.** Саламяныя царскія вароты : новая знаходка / В. А. Лабачэўская // Беларускі гістарычны часопіс. – 2006. – № 4. – С. 24 – 27.
2. **Лабачэўская, В. А.** Саламяныя царскія вароты са збору Беларускага дзяржаўнага музея / В. А. Лабачэўская // Музейны веснік. Вып. 3 / укл. Н. Калымага, О. Ладзісаў; Нацыянальны музей гісторыі і культуры Беларусі. – Мінск : Юніпак, 2006. – С. 66 – 71.

3. **Кацэр, М. С.** Беларуская ССР / М. С. Кацэр // Искусство стран и народов мира : краткая худож. энцикл. : в 4 т. – М., 1962. – Т. 1. – С. 162 – 177.

4. **Сахута, Я.** Народнае мастацтва Беларусі / Я. Сахута. – Мінск : БелЭН, 1997. – 287 с.

5. **К-скій, К.** Соломенные царские врата (Археологическая заметка) / К. К-скій // Гродненские епархиальные ведомости. – 1910. – № 24 – 25. – С. 356 – 361.

6. **Muzeum w Grodnie** // Rocznik II za rok 1924. – Grodno, 1925. – 14 s.

7. **Хроника** // Записки Северо-Западного отдела Императорского Русского географического общества. Кн. I. – Вильня, 1910. – С. 231.

8. **Гужалоўскі, А. А.** Нараджэнне беларускага музея / А. А. Гужалоўскі. – Мінск : НАРБ, 2001. – 124 с.

9. **Гродненский историко-археологический музей** : путеводитель. – Минск : Полюмя, 1971.

10. **Гродненская епархия** [Электронный ресурс]. – Режим доступа : <http://www.orthos.org/grodno/index.htm>. – Дата доступа : 04.10.2011.

11. **Пожертвования в музей** // Минские епархиальные ведомости. – 1909. – № 22. – С. 588.

12. **Минская старина** : труды Минского церковного историко-археологического комитета. Вып. 2. – Минск, 1911. – С. 241, 246.

13. **Марозава, С.** Культурная спадчына ўніяцкай царквы ў Беларусі [Электронны рэсурс]. – Рэжым доступу : http://novychas.by/poviaz_casou/kul_turnaja_spadchina_un_jaska/. – Дата доступу : 29.01.2016.

14. **Лобачевская, О. А.** Народное искусство соломоплетения Белоруссии : автореф. дис. ... канд. искусствоведения / О. А. Лобачевская; НИИ искусствоведения АХ СССР. – М., 1989. – 26 с.

Вольга ЛАБАЧЭЎСКАЯ,
прафесар кафедры этналогіі і фальклору
Беларускага дзяржаўнага ўніверсітэта культуры
і мастацтваў, доктар мастацтвазнаўства.

Аўтар ахвяруе ганарар на развіццё часопіса.

Патрабаванні да афармлення матэрыялаў

Рэдакцыя прымае на разгляд матэрыялы на беларускай мове аб'ёмам да 15 старонак у электронным выглядзе. Тэкставая інфармацыя мусіць быць запісаная ў фармаце doc або rtf, дапускаецца мінімальнае фарматаванне (шрыфт Times New Roman, вылучэнні або курсівам, або паўтлустым прамым, або паўтлустым курсівам). Калі матэрыял дасылаецца па электроннай пошце, пажадана, каб і тэма ліста, і імя далучанага файла ўтрымлівалі поўную назву артыкула.

Уся нятэкставая інфармацыя на электронных носбітах (фота, графікі і да т. п.) можа быць запісаная ў любым графічным фармаце (jpg, tiff; ≥ 300 ppi), але не павінна знаходзіцца ў тэксце ў фармаце Word. Ілюстрацыі, знойдзеныя ў інтэрнэце, да публікацыі не прымаюцца. Фотаздымкі аўтараў павінны быць партрэтнага фармату, добрай якасці (ні ў якім выпадку не ксеракопіі).

Неабходна ўказваць прозвішча, імя і імя па бацьку аўтара, месца яго працы, пасаду, вучоную ступень, званне, хатні адрас, тэлефоны, пашпартныя звесткі (серыя, нумар, калі і кім выдадзены, асабісты нумар, адрас рэгістрацыі).

На распрацоўках урокаў і сцэнарыях трэба пазначаць клас, чвэрць і месяц, калі тэма вывучаецца ў школе.