

Лобачевская О. А.

## ЖЕНСКИЕ АНТРОПОМОРФНЫЕ КРЕСТЫ НА БЕЛАРУСИ: современные наблюдения и гипотезы

Живым проявлением традиционной культуры Беларуси является феномен антропоморфных оброчных крестов. Традиция их создания в наши дни наиболее характерна для Восточного Полесья. Антропоморфные оброчные кресты — выразительная примета этнокультурного ландшафта этого региона. Кресты с тканями-оброками можно видеть при дорогах, на перекрестках, рядом со святыми источниками, на почитаемых святых местах — «прощах». Антропоморфность крестов достигается наложением на них большого количества тканей: полотна, ручников, фартуков, набивных платков, отрезков фабричного текстиля, которые приносят женщины в качестве оброков. Оброчный текстиль превращается в пластический материал, который придает крестам выразительную антропоморфную форму. Такой способ оформления крестов можно отнести к разряду народного пластического творчества.

Представляет интерес рассмотрение семантики данного культурного феномена, круга тех народных мифологических представлений, которые продолжают генерировать современную форму традиции принесения текстильных оброков на сакральные кресты и способ их антропоморфного оформления. В поисках ответа на данные вопросы, мы попробуем проанализировать генетические предпосылки и художественно-пластические аналогии феминоподобной пластики современных деревянных оброчных крестов.

### Современные этнографические реалии

В 2004—2007 гг. в Лельчицком районе Гомельской области нами было зафиксировано несколько оброчных крестов, которые, в результате наслоения большого количества оброчных тканей особым образом пластически организованны, воссоздают реальные очертания женских фигур. В деревнях Топеж, Слобода были записаны рассказы женщин о том, что так они «одевают» придорожные кресты накануне Пасхи. В 2005 г. в деревне Лясковичи Октябрьского района на кладбище нами был выявлен антропоморфный оброчный крест-«баба», целиком покрытый тканями. Местные женщины вешают на него оброки на Радуницу, приходя на кладбище поминать родственников. Антропоморфный крест, передающий реальные очертания женской фигуры в платке, стоит в углу кладбища рядом с оградой и обращен «лицом» к дороге, по которой люди идут на кладбище из деревни.

Очертания и пластика феминобразных крестов не оставляет сомнения в том, что их «одевание» оброчными тканями целенаправленно на

достижение антропоморфных форм. Наиболее выразителен в пластическом отношении крест, который в 2004 г. мы видели в конце деревни Тонеж (рис. 1, 2). Этот крест-фигуру издали можно принять за женщину, стоящую на обочине дороги. Высокий деревянный крест целиком покрыт оброчными тканями. Они размещены таким образом, что создают подобие фигуры: на талии подпоясан фартук из фабричного платка, на голове повязаны платки, объем грудей и бедер воссоздан многослойностью тканей, спускающиеся вниз ткани напоминают длинную юбку, а ручки, перекинутые через перекладины креста, напоминают опущенные руки. В таком порядке размещения тканей можно усмотреть художественную целенаправленность. Пластика тканей соответствует характеру традиционного женского костюма и пропорциям одетого в него человека. Не случайна и цветовая организация тканей. Цветные ткани размещены в нижней части фигуры и создают впечатление разноцветной юбки. Белые ручки на перекладине креста напоминают белую женскую сорочку. Схожие приемы: темный низ — юбка, фартук, завязанный на талии, белый верх — сорочка, использованы и при оформлении других оброчных крестов. На кладбищенском оброчном кресте в д. Лясковичи обращает на себя внимание пластическое оформление головы — тут тщательно повязаны один на один не менее шести платков и завязаны они под подбородком так, как обычно это делают деревенские женщины (рис. 3).



Рис. 1. Оброчный крест на перекрестке. 2004 г. д. Тонеж Лельчицкого района Гомельской области. Фото О. Лобачевской



Рис. 2. Оброчный крест на перекрестке. 2006 г. д. Тонеж Лельчицкого района Гомельской области. Фото О. Лобачевской



Рис. 3. Оброчный крест на кладбище. 2006 г. д. Лясковичи Октябрьского района Гомельской области. Фото О. Лобачевской



Рис. 4. Придорожный оброчный крест. 1995 г. д. Милашевичи Лельчицкого района Гомельской области. Фото В. Исаенко

Антропоморфные кресты на Беларуси и ранее фиксировались исследователями. Несколько восточнополюсских крестов представлены на фотографиях М. Романюка в книге «Беларускія народныя крыжы» (13, илл. 50, 53, 253, 272, 281, 289). Фотографии крестов, сделанные два — три десятилетия тому назад, задокументировали большее количество текстильных оброков на них, что мы можем видеть в настоящее время. Так на фотографии 1996 г., предоставленной в наше распоряжение археологом В. Исаенко, крест, стоящий при выезде в д. Милашевичи Лельчицкого района (со стороны г. Лельчицы), был полностью укутан в самотканое полотно, ручки и белые ситцевые платки, и их пластическая организация выразительно воссоздавала антропоморфный облик (рис. 4). В 2004 г. оброчных тканей на этом кресте было значительно меньше, хотя он также имел антропоморфный облик (рис. 5).

Несомненно, что возможности антропоморфного пластического оформления крестов находятся в прямой зависимости от количества текстильных оброков, — чем больше на кресте размещено тканей, тем более выразительным по своей форме он является. Количество же оброчных тканей в свою очередь находится в прямой зависимости от количества женщин в деревне, которые ежегодно приносят на крест свои оброки — ткани. Традиции «абракання» придерживаются в основном женщины старшего воз-

раста. В силу естественной депопуляции их в деревнях остается все меньше. В соответствии с этим год от года на оброчных крестах все меньше собирается тканей-оброков. Вместе с тем, деревни Восточного Полесья, размещенные среди болот на значительном удалении друг от друга, и сегодня являются наиболее крупными сельскими населенными пунктами на Беларуси. Например, в деревне Тонез, где нами зафиксирован один из самых пластически выразительных оброчных крестов, проживает около 3 тысяч жителей. Этим во многом и объясняется тот факт, что именно в регионе Восточного Полесья и в наши дни можно встретить антропоморфно пластически организованные оброчные кресты.

Антропоморфная пластика оброчных крестов зависит также от метрических и качественных характеристик текстильных оброков. До недавнего времени женщины-крестьянки использовали для этой цели домотканые ткани собственного изготовления — куски полотна до двух метров длиной, двух—трех метровые ручки, фартучки, специально пошитые из метрового куска ткани. На фотографиях крестов 30—40-летней давности в основном видим белое полотно, ручки, платки. Когда в деревнях перестали ткать полотно и ручки, и крестьянкам стали доступны покупные ткани, для оброков они стали приобретать отрезки фабричных тканей и набивные платки (рис. 2). Благодаря этому оброчные кресты приобрели многоцветность. Сами деревенские женщины рассказывают об этом так:

*«Дакуль буду жыць, дакуль буду на краста вешаць рушніка... Таго фартуха з краму. Спецыяльны з краму. Метрыка краму. Пашыць такога фартушка, да павесіць. От ужэ зробіш краста на ім, і такія зубы паўразаеш. Да і вешаеш...»* (Жовб У. П.).

*«Ужэ на крэст павешу, там хусту, рушніка вешаюць, краму метры ці там дзе, ну хто што»* (Венгура К. А.).

*«...На храсты, у народзе «аброк» завецца. Я вам на праўдзе скажу, чапляюць скрозь. Як каму, хто рушніка, хто і хусту чапляе, а хто... усё чапляюць. Аброк, это называецца аброк... А фартушкі, это ўжэ я набіру ў краму, раздзіраю яго,*

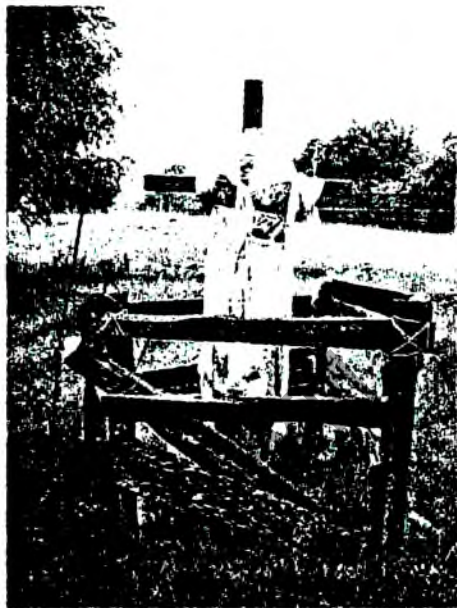


Рис. 5. Придорожный оброчный крест. 2006 г. д. Милашевичи Лельчицкого района Гомельской области. Фото О. Лобачевской

*паўрэзваю, і чапляю на крэст... Я заходжу, Богу памалілася, чапляю аброк... Хай дасць Бог, што б і на той год пачапіла. І ўсё» (Полуянова П. А.).*

### Семантика антропоморфных оброчных крестов

Закономерна постановка следующих вопросов. Почему оброчным крестам придается антропоморфная форма посредством тканей-оброков? Чей облик воссоздают антропоморфные кресты? Почему архаическая традиция обрядового пластического творчества сохраняется на Восточном Полесье Беларуси?

Наши ассоциации оброчных крестов с человеческими фигурами — не только рефлексия современного человека. Так их воспринимают и сами носители традиции. Аутентичное название антропоморфных оброчных крестов дает ключ к интерпретации их образного начала и семантики. В д. Буда-Лельчицкая нами записана информация, что в 1920—1930-е гг. тут на перекрестках — «на раздарогах» стояли «хфігуры», «хфігуркі» — так называют местные жители одетые в ткани оброчные кресты.

*«Хфігуры называлі, да хфігуры... Адзін крэст стаяў, такі здаравенны крэст. То не казалі, што там да краста, да вуліцы, — каля хфігуркі, каля хфігуры, да хфігуры. Усе это так называлі старыя... Да, звалі хфігура, а чаго хфігура, я не знаю... Не знаю, чаго. Это аброкі такія казалі» (Лещинская Н. Г.).*

В начале XIX в. народное название для оброчных крестов — «хвигуры» было записано на Волыни украинским этнографом А. Волковым (2, с. 37). Западноукраинское название придорожных, оброчных, мемориальных крестов — «фігури» (5, с. 86) также свидетельствует в пользу антропоморфности представлений, лежащих в основе восприятия креста как христианского символа.

Антропоморфная текстильная пластика, скрывающая конструкцию деревянного креста, как бы «скрывает» его христианскую символику, подчиняет ее несомненно более архаичной идее, чем христианский крест, как символ страдания Христа и знак будущего воскрешения. Архаичная антропоморфность оброчных крестов вызывает ассоциации с мифологическими образами женских божеств. Неслучайно, М. Романюк писал об оброчных крестах, что они представляли образ фантастического божества, языческого идола, являлись последними реликвиями языческо-сакрального народного творчества (13, с. 151—152).

Информанты — носители этой традиции, в своих высказываниях утверждают необходимость исполнения оброчного обряда, однако не дают ответа на вопрос об образно-содержательной основе антропоморфных крестов.

*«Аброк на семь рок. Калі не пачэпіш, то грэх... Пачэпляюць столько аброка, што не додержывае крест... Уроде галава — на галаву заматываюць хусткі» (Акулич К. Н.).*

Можно предположить, что в народном мифологизированном сознании, в коллективной памяти, передаваемой из поколения в поколение, продолжает жить сама идея существования женского божества. Пожалуй, только этим можно объяснить, что женщины полесских деревень, каждый год принося к обетным крестам свои дары — оброки — жертвы, воссоздают доступными им средствами текстильной пластики этот архаический архетип.

Обратим внимание на два важных момента: стойкая феминоподобность пластики оброчных крестов и коллективный характер их создания, что было зафиксировано нами на Восточном Полесье. В Лельчицком районе практикуется не индивидуальное, как это принято в других районах Беларуси, а именно коллективное приношение оброков на придорожные кресты. Каждый год женщины Тонежа, Слободы и других деревень собираются накануне Пасхи в Красную субботу около деревенских оброчных крестов «на Всенощную», как они говорят. Сначала женщины снимают с крестов старые ткани, сжигают их и до восхода солнца «одевают» крест новыми. Обычай приношения оброков несомненно имеет ритуальный характер. В пользу этого говорит его коллективность, сакрально-ритуальное время исполнения — до восхода солнца, ночью «на Всенощную» перед Пасхой, наличие ритуального очистительного огня, в котором сжигают снятые с креста старые оброчные ткани. Прослеживается семантическая параллель между коллективным характером приношения текстильных оброков на кресты и ритуалом изготовления обиденной ткани, к которому женщины деревни прибегали в случаях, когда существовала опасность для выживания крестьянского социума: засухи, эпидемии, эпизоотии, болезней детей, войны. Ритуал коллективного приношения оброков, зафиксированный нами в Лельчицком районе, в прошлом мог также иметь важное значение для деревенского социума, являлся магической формой обеспечения его благополучия и существования. Именно поэтому он сохранился в коллективной ритуальной практике как традиция, которой по-прежнему придерживается старшее поколение женщин.

Христианская приуроченность ритуала к Пасхе восходит к древнейшей обрядово-календарной традиции ритуально-магических практик, приходящихся на период весеннего равноденствия, на начало земледельческого года. Женский состав участниц ритуала говорит о том, что он мог быть связан с началом брачного периода, подготовки к замужеству девушек фертильного возраста. Празднование христианской Пасхи в традиционном укладе деревни совпадает в народном календаре с начальной порой свадебного сезона.

На основании этого выскажем предположение, что коллективный характер убирания креста оброчными тканями, в котором принимают участие только женщины, наличие таких ритуальных компонентов, как ритуальное время исполнения обряда, использование огня, могут являться от-

голоском древнего ритуала поклонения и жертво/дароприношением женскому божеству. Феминоподобная текстильная пластика оброчных крестов может свидетельствовать о рудиментарной сохранности отголосков дохристианского женского культа. Не случайно, что в начале XX в. кресты-«хвигуры» подвергались преследованию со стороны священников и гражданской администрации (2, с. 37). В первой половине XX в. традиция воссоздания крестов-«хвигур» и принесения им даров-оброков с апотропейной целью, также, как изготовление сакральных обыденных (сделанных за одну ночь или день), тканей, оживилась. Этому, как ни парадоксально, способствовали антирелигиозная компания, развернутая в 1930-е гг., и Великая Отечественная война, когда в Восточной Беларуси были уничтожены практически все церкви. В XX в. оброчные кресты при дорогах и укрытых в лесу сакральных местах нередко оставались единственными объектами религиозного почитания, сакральными локусами в этнокультурном ландшафте Восточной Беларуси.

Ответ на вопрос: облик какого божества ежегодно воссоздается в восточнополесских деревнях посредством текстильных оброков? — не может быть однозначным. В поисках возможных вариантов ответа, культурно-генетической преемственности феминного образа текстильных антропоморфных крестов, обратимся к рассмотрению наиболее близких аналогий.

### Женские оброчные кресты и каменные идолы

Антропоморфные образы женских божеств сохранили для нас памятники дохристианской культуры из камня. На территории Беларуси известно более 30 каменных идолов (10, с. 79), которые по мнению археологов являются языческими «божищами» (15, с. 168—169). Некоторые из них бесспорно имеют черты женского облика.

Уникальный памятник такого рода — Долгиновский идол был найден в Вилейском районе Минской области<sup>1</sup>. Каменное изваяние крестообразной формы представляет собой женскую фигуру с круглой головой, трапезиевидным туловищем, закругленным внизу. В средокрестьи фигуры помещено рельефное изображение крестообразной фигуры «дитя». Рельефом обозначены груди, просматриваются остатки изображений носа и глаз. Местные легенды о Долгиновском идоле имеют позднее историческое содержание и не дают ключа к идентификации этого каменного образа. Вместе с тем, не вызывает сомнения, что это образец языческого изображения женского божества. На обратной стороне креста-идола высечены четыре четырехконечных креста с поперечными перекладинами. На этом основании белорусские археологи высказали предположение,

<sup>1</sup> Находился между д. Долгиново и Жары в Вилейском районе Минской области. Перевезен в Музей валунов в Минске.

что это языческое божество, как и знаменитые Борисовы камни, могло быть освещено высеканием на нем крестов в раннехристианское время — возможно в XII в. (15, с. 168).

Долгиновский идол — не единичный каменный образец такой оригинальной пластической иконографии. Известно подобное каменное антропоморфное изваяние со старого кладбища в Кобрине Брестской области, которое имеет круглую голову с обозначенными чертами лица и ушами, а также рельефом маленького креста-фигурки на туловище (8, с. 45, ил. 119). Надмогильный камень, на тыльной стороне которого в высоком рельефе высечен маленький крест, напоминающий фигурку ребенка, выявлен на старой части кладбища деревни Камайск Докшицкого района Витебской области в 2005 г. археологом Л. Дучыц. Все эти памятники типологически могут быть соотнесены с Долгиновским идолом. Композиционно-пластический прием рельефного наложения маленькой крестообразной фигуры на антропоморфную форму креста-идола вероятно служил воплощению основополагающей идеи материнства и рождения. Подобный прием зафиксирован у крестьян Верхней Боварии: во время жатвы они придавали последнему сжатому снопу форму чучела, в которое вкладывали куклу поменьше, и называли такую фигуру Матерью Снопа (16, с. 376). Данный образно-пластический прием получил свое совершенное развитие в христианской иконографии изображения Богоматери с младенцем Христом.

Дохристианская культура оставила на Беларуси ряд памятников, которые являются свидетельством существования в прошлом женских культов и их рудиментарного функционирования в XIX—XX вв. На территории Беларуси известны образцы каменных идолов, гендерная принадлежность которых не оставляет сомнения. Крестообразный идол с округлым завершением из деревни Грабовцы Жабинковского района Брестской области (6, с. 645) имеет четко обозначенное лицо-овал, изображение завязанного под подбородком платка (так их носят крестьянки и в наше время). В профиль линия платка очерчивает плавную дугу, скругляя голову. Линия плеч и торса, руки идола слегка намечены заovalенными выступами и придают идолу крестообразную форму. Каменный идол из д. Залуззе Жабинского района Брестской области также может быть идентифицирован с женским полом. Он имеет обозначенный бороздой овал лица с пластически намеченными глазами и ртом, выступающий нос, углубленные диагональные линии, которые, очерчивают края как бы спадающего на плечи платка<sup>2</sup>. Женский идол-«стод» в форме креста стоит на берегу озера Островно в Себежском районе Витебской области (зафиксирован экспедицией Белорусского студенческого научно-этнографического об-

<sup>2</sup> Оба памятника хранятся в Брестском областном краеведческом музее.



щества). Он имеет круглую голову с «прической» — обозначены волосы, разобранные по середине на пробор (17, с. 6).

Кроме феминообразных каменных идолов, имеется группа каменных крестов и камней, которые обрядово-семантически связаны с женскими культурами. Так, жители д. Голошево Толочинского района Витебской области называют каменный крест, стоящий на берегу озера, «Баба» или «Крыж-Баба». Еще недавно местные жители молились около него, приносили ему дары-жертвы: куски ткани, монеты. Местная легенда повествует о том, что когда Христос ходил по земле, в деревне, на месте которой теперь озеро, никто не пустил его переночевать, и только одна бедная женщина предоставила ему ночлег. Наутро Христос превратил эту деревню в озеро, а женщина, послушавшаяся его запрета и обернувшаяся назад, превратилась в камень (7, с. 35—36).

На Беларуси известны примеры поклонения камням-валунам, носящим женские имена. Самый известный среди них — камень Марья, который в XIX в. находился рядом с д. Пережир Игуменского уезда (ныне Пуховичский район Минской области). Камень не имел каких-либо антропоморфных черт, кроме двух выступов в форме женских грудей. «Марья» славилась своей способностью излечивать больных. Обращает на себя внимание факт, что девушки, которые хотели выйти замуж, жертвовали камню кольца или бусы (18, с. 515).

Все приведенные примеры так или иначе связаны с феминным началом: они имеют выраженные гендерные признаки в пластике, с ними связаны те или иные проявления женского культа, зафиксированные в обрядовых действиях, или сохранившиеся в коллективной памяти в форме легенд. На этом основании можно поставить в один семантически-типологический ряд антропоморфные каменные идолы и кресты, культовые камни с женскими именами и оброчные текстильные кресты-«бабы». Все перечисленные артефакты можно рассматривать в качестве материальных свидетельств рудиментарной формы проявления культов женских божеств, отголосков дохристианских верований в жизненную силу женского начала, мифологических представлений о женских божествах.

Исследователи предпринимали попытки идентифицировать каменные памятники дохристианской культуры Беларуси с женскими мифологическими божествами славянского пантеона. Археологи М. Чернявский и Е. Зверуго предположили, что Долгиновский идол является древнеславянским изображением Лады — богини брака и зажиточности, или Макоши — богини плодородия (15, с. 168). Э. Левков — автор книги о белорусских сакральных камнях — соотнес камень «Марья» с культом славянской Мары (11, с. 95). Долгиновский идол он считал редким сохранившимся до наших дней изображением индоевропейского божества Мары на том основании, что сакральные камни с именем Мары и

предание о Святой Маре — заступнице женщин, вступающих в брак, сохранились в Латвии (11, с. 98—99).

Ритуал ежегодного обновления текстильных антропоморфных крестов, выявленный нами на Полесье, приходится на весенний период обрядового календаря, который связывают с мифическим женским божеством славян Ладой — покровительницей женщин, брака, любви, детей и урожая (1, с. 275). Академик Б. Рыбаков в своем исследовании мифологического пантеона женских божеств древних славян указывал, что из многообразного славянского фольклорного материала вычленяется мифологическая фигура Лады — общеславянское божество, великая богиня весенне-летнего растительного плодородия и покровительница свадеб, брачной жизни, богиня брака (14).

Соотнесение ритуала принесения текстильных оброков и воссоздания на крестах с их помощью феминной пластической формы с культом того или иного персонажа славянской мифологии, как нам представляется, может быть лишь гипотетическим. Этот вопрос требует широкого сравнительного исследования. Вместе с тем, не оставляет сомнения, что в антропоморфных текстильно-оброчных крестах, как и дошедших до нас каменных языческих идолах, пластически реализованы древнейшие мифологические представления о женских божествах. Традиция их образного воссоздания, которая и в наши дни жива на Восточном Полесье, может рассматриваться как рудиментарная форма архаичной женской ритуальной практики, пластически реализующей эти древнейшие представления. Факт сохранности в этой зоне Беларуси рудиментов древнейшего ритуала даро/жертвоприношения женским божествам может быть объяснен особенностями природно-географических условий и историко-культурного развития полесского региона, который остается своеобразным заповедником архаической культуры.

### Культ «Каменной девочки»

Об особой сохранности в регионе архаических элементов женской субкультурной ритуальной традиции и отголосков существования древних культов женских божеств свидетельствует еще один вид уникальных сакральных объектов и связанной с ним культовой практики. В деревнях Лельчицкого района, где зафиксированы антропоморфные оброчные кресты, существует также культ поклонения камням, которые тут называют «Камень», «Святой камень» или «Девочка», «Каменная девочка». Таких камней известно несколько. Нами зафиксирован камень-«девочка» и легенда о нем в д. Данилевичи. До недавнего времени подобный камень существовал на месте нынешнего камнедобывающего карьера в д. Глушковици. Археолог О. Макушников описал камень-«девочку», который на-



Рис. 6. Оброчный каменный крест – «Каменная девочка». 2007 г. д. Данилевичи Лельчицкого района Гомельской области. Фото О. Лобачевской

ходится около д. Боровое (12, с. 21—23). Данные примеры позволяют говорить о существовании локального культа камней-«девочек» в деревнях Лельчицкого района, которые расположены на небольшом удалении друг от друга. Во всех трех случаях формы поклонения камням одинаковы. Схожи также предания о том, что когда-то мать прокляла свою дочь и та превратилась в камень.

*«Это даўно-даўным было. Тагда шчэ ўсё ў ручную, і сеялі і аралі і жалі. Ну, жаць жа брыгада была, усё ж наша поле то ж было. Жэнішчыны хадзілі з малымі груднымі дзецямі ў поле. Калыскі бралі. І от адна ўжэ была дзевачка, лет 12-ць ёй было. Да, прышлі на поле, і маці снапы жала, а снапы нада ўжэ іх дакучы зносіць. Хмара. Яна раз сказала на тую дочку: знось снапы да кучы, бо хмара ідзе. Яна не паслухала. Другі раз — яна не паслухала. Яна кажа, штоб ты каменём стала. Ну, і тая дзевачка... стала каменём» (Романова А. Г.).*

Женщины д. Данилевичи считают каменную «девочку» живой и, рассказывая о ней, выразительно жалеют ее. Оброки — яйца, хлеб, пирожки, деньги, полевые цветы женщины приносят «девочке» на Пасху — в тоже время, как и на оброчные деревянные кресты. Камни «одевают»: подпоясывают им фартучки, повязывают платки, украшают бусами. Оброчно-поклонные камни целиком укрыты тканями. На камне-«девочке» в д. Данилевичи мы насчитали 24 фартучка, много цветных платков, которые были повязаны концами назад, подобному тому, как их носят женщины. Кроме того, на камне поверх тканей имелось несколько ниток пластмассовых бус. Как описал в 1993 г. археолог О. Макушников, голова камня-«девочка» в д. Боровой была повязана косынкой, а из мха и земли было выложено подобие волос, на шее были пластмассовые бусы, на нее было одето несколько фартуков с нашитыми крестами, в карманах которых лежали деньги, ее «одежда» была украшена васильками (12, с. 21—23).

Каменных «девочек» убирают в новые «одежды» перед Пасхой, а прошлогодние ткани-оброки сжигают. Около камня женщины молятся Богу, поздравляют друг друга с Христовым Воскресением и целуются. У «девочки» они просят защиты от болезни и несчастий: *«От, як Паска, та эта на Паску на красты чапляюць, і на камень нясуць і чапляюць... Ну, на Усюночну да васхода сонца — людзі маюць в каждой сям'і аброк, хто заболее, то ўжэ эці платочки і дзеньгі, яечкі да васхода сонца. Носяць усе. Эта ўсё на Паску. Эта ў Красну суботу, усё снімаюць жэнішчыны, паляць. А эта ўсё ўжэ новае»* (Романова А. Г.).

На вопрос: зачем приносят еду и одевают камень, в д. Данилевичи нами был получен такой ответ: *«Ну, што людзіна, трэба класці. А Бог яго знае, што это так зрабілася. Але ж людзі лажылі старыя, і этыя цяпер ложаць тожа»* (Романова А. Г.).

У женщин существует стойкая вера в то, что Святой камень влияет на течение событий, имеет силу изменять их в добрую, или, наоборот — в противоположную сторону. Нам рассказали, что когда-то сакральный камень в д. Данилевичи перенесли с обочины поля, от пилорамы, что по соседству, на кладбище — «цвинтар», где когда-то была церковь. После этого в деревне стала умирать скотина — *«худоба стала мерці»*, что было воспринято как знак недовольства «девочки». Камень вернули на прежнее место.

Отметим важное социально-нравственное значение данного сакрального объекта для женской части деревенского социума. Каменная «девочка», проклятая матерью, являет женщинам наглядный моральный урок, и таким образом оберегает их материнство от греха проклятия детей. Сами об этом они говорят так: *«Это ж кажуюць, не трэба маці дзяцей крыць. Бо вельмі вялікі грэх. Мо і праўда. Я не знаю»* (Полуянова П. А). Таким образом, сакральные камни, включенные в культурное пространство названных деревень, реально воплощают власть и силу божества, демонстрируют результат наказания за материнское табу — запрета на проклятье детей.

Наличие в культурном пространстве восточнополесских деревень оброчных крестов с ярко выраженной феминной антропоморфностью, сакральных камней, отождествляемых с проклятым матерью ребенком, стойкая традиция ритуального обращения к ним местных женщин за защитой и помощью через посредство даров-оброков, позволяет нам выдвинуть предположение о высокой степени локальной сохранности рудиментов культа языческого женского божества — покровительницы рожениц, материнства.

Что же представляют собой культовые камни, отождествляемые с проклятой матерью дочерью? В д. Данилевичи с разрешения местной жительницы Е. М. Карась (1945 г. р.) мы сняли «одежду» с каменной «девочки».

Оброчные ткани скрывают целиком небольшой каменный крест (в видимой части до 70 см в высоту). Округлые формы и сглаженные переходами между частями придают кресту антропоморфность, схожесть с каменными идолами. Согласно описанию О. Макушникова, камень-«девочка» в д. Боровая имеет столпообразную форму. Местные жители рассказывают легенду, что раньше каменная «девочка» имела голову, грудь, руки, а на ее шею были окаменевшие монисты, но люди отбили их. Таким образом, культ поклонения камням-«девочкам» в деревнях Лельчицкого района является, по сути, поклонением каменным крестам. В связи с этим можно выдвинуть предположение, что каменные кресты, укрытые текстильной «одеждой» — оброками, могли быть когда-то идолами, антропоморфными пластическими воплощениями образов языческих женских божеств, которым поклонялись. В христианскую эпоху их почитание трансформировалось в местный культ камней-«девочек» и обычаем воссоздавать женский образ посредством оброчных тканей. Косвенно в пользу этого свидетельствует предание о насильственном изменении облика каменной «девочки», бытующее в д. Боровой. Данная гипотеза основана на результатах предпринятого нами сравнительно-художественного анализа формы и пластики каменных «девочек» с другими известными на Беларуси каменными антропоморфными крестами и каменными идолами.

Верхняя часть каменного креста-«девочки» с д. Данилевичи напоминает голову, а короткие боковые выступы — торс фигуры, что и делает пластику креста антропоморфной. Схожие пластические приемы обнаруживаем при рассмотрении ряда других известных нам примеров каменных крестов и каменных идолов. Для них характерна предельная степень обобщения человеческой фигуры, отсутствие деталей: рук, черт лица. На Беларуси известно много образцов каменных крестов, пластическая форма которых имеет выразительные черты антропоморфности. Такой род пластики характерен для знаменитых туровских крестов (находятся в г. Турове Житковичского района Гомельской области), крестов на старом могильнике Юрак в д. Глушковичи Лельчицкого района. Заваленная нижняя часть придает антропоморфный вид кресту-идолу, экспонирующемуся в Государственном музее Белорусского Полесья в Пинске. Этот крест как бы является обобщенным пластическим знаком человеческой фигуры. Схематическое изображение человеческой фигуры в форме креста относится к древнейшим проявлениям пластического творчества человека.

Крестообразность каменных идолов и антропоморфность крестов нередко нарушается незначительной асимметрией: голова идола из д. Грабовцы Жабинковского района наклонена вправо, а Пружанского идола из д. Буцьки (находится в Пружанском краеведческом музее Брестской

области) — влево. Данный прием может быть результатом первоначального замысла и свидетельствует в пользу создания из камня не креста, а именно антропоморфной формы.

Выразительную антропоморфность имеет и знаменитый каменный крест с польско-католическими надписями, что стоит при дороге около деревни Полочаны Молодечненского района Минской области. К нему местные жители ходят крестным ходом на Св. Петра и Павла, они украшают его оброчными фартуками, лентами, на Спаса приносят яблоки. На плоской стороне креста, которой он обращен к дороге, расположена христианская надпись на польском языке. В результате обследования памятника, нами установлено, что его тыльная сторона выпуклая, объемная, и в ней выразительно проступают пластические антропоморфные черты — скругленный объем головы, выступы торса и рук. Можно предположить, что католическая церковь «перелицевала» Полочанского языческого идола, которому поклонялись местные жители, поместив надпись на его оборотной — плоской, несколько вогнутой стороне. Именно с этой стороны менее всего прочитывается его антропоморфная форма и наглядно выступают очертания креста. Обращает внимание, что местные жители, повязывая Полочанскому кресту-идолу оброчные фартуки, размещают их как спереди, так и сзади.

Каменные кресты обобщенной выпуклой формы с мягкими скругленными переходами между сочленениями можно выделить в отдельную типологическую группу. Среди известных на территории Беларуси каменных крестов их условно можно обозначить как «дохристианские кресты». По пластическим характеристикам кресты этой группы выразительно отличаются от каменных христианских крестов средневековья, имеющих четко выявленные геометрические формы с жесткими гранями, сочленяющиеся под прямым углом, а также от средневековых крестов мальтийской формы.

Соотнесение этнографических фактов создания текстильных антропоморфных крестов и культа почитания камней-«девочек» — по сути крестообразных каменных идолов, с «безмолвным» археологическим материалом — каменными крестами с антропоморфными чертами и идолами-«бабами», предпринятое нами, дает основание для выдвижения гипотезы о сохранности в наши дни на Восточном Полесье Беларуси рудиментарной формы почитания женских божеств. Приведенные факты пережитков женских культов и магических практик, сохранившиеся в этом регионе, открывают дополнительную перспективу для реконструкции славянских женских языческих культов. Данная же проблематика, как известно, привлекает исследователей в связи с актуализацией гендерной проблематики в этнологии и культурной антропологии (3, с. 105—106; 4, с. 160—164).

## Список информантов:

1. Ковб У. П., 1915 г. р., д. Слобода, Лельчицкий район Гомельской области. Зап. 2004 г. Архив автора, К 87/В.
2. Венгура К. А., 1935 г. р., д. Тонеж, Лельчицкий район Гомельской области. Зап. 2004. Архив автора, К 87/В.
3. Полуянова П. А., 1918 г. р., д. Данилевичи, Лельчицкий район Гомельской области. Зап. 2004. Архив автора, К 86/А.
4. Лещинская Н. Г., 1921 г. р., д. Буда-Лельчицкая, Лельчицкий район Гомельской области. Зап. 2004 г. Архив автора, К 87/А.
5. Акулич К. Н., 1930 г. р., д. Тонеж, Лельчицкий район Гомельской области. Зап. 2004. Архив автора, К 87/В.
6. Романова А. Г., 1925 г. р., д. Данилевичи, Лельчицкий район Гомельской области. Зап. 2004. Архив автора, К 85/В.

## Літэратура

1. *Васілевіч Уладзімір*. Лада // Беларуская міфалогія: Энцыклапедычны слоўнік. Мн.: Беларусь, 2004. С. 275.
2. *Волков А.* Старинные деревянные церкви на Волыни // Материалы по этнографии России. Т. I. СПб., 1910.
3. *Гаврилов А. Н.* Пережитки женских культов в Шилловском районе Рязанской области // Этнография и фольклор Рязанского края. Материалы Российской научной конференции к 100-летию со дня рождения И. И. Лебедевой / Первые лебедевские чтения. 6—8 декабря 1994. Рязань, 1996. С. 105—106.
4. *Голубкова О. В.* Образ Богини-матери в традиционной культуре Русского Севера // Локальные традиции в народной культуре Русского Севера (Материалы IV Международной научной конференции «Рыбинские чтения—2003»). Петрозаводск, 2003. С. 160—164.
5. *Горинь Г.* Хрест у світогляді та реаліях життя українців // Українська хрестологія. Мистецтвознавчі длідження. (Спец. випуск «Народознавчих Зошитів» Інституту народознавства НАН України). Львів, 1997.
6. *Дучыц Людміла*. Каменныя ідалы // Энцыклапедыя літаратуры і мастацтва. У 5-і т. Т. 2. Мн., 1985.
7. *Дучыц Людміла*. Каменныя крыжы // 3 глыбі вякоў. Наш край: Гіст.-культуралаг. зб. Вып. 2. Мн.: Беларуская навука, 1997.
8. *Кацар Міхась*. Беларускі арнамент. Ткацтва. Вышыўка. Мн.: Беларуская энцыклапедыя, 1996.
9. *Дучыц Людміла*. Каменныя крыжы // 3 глыбі вякоў. Наш край: Гіст.-культуралаг. зборнік. Вып. 2. Мн.: Беларуская навука, 1997.
10. *Ляўкоў Э., Карабанаў А., Дучыц Л., Зайкоўскі Э., Вінакураў В.* Культавыя камяні Беларусі // 3 глыбі вякоў. Наш край: Гіст.-культуралаг. зборнік. Вып. 2. Мн.: Беларуская навука, 1997.

11. *Ляўкоў Эрыст.* Маўклівыя сведкі мінуўшчыны. Мн.: Навука і тэхніка, 1992.
12. *Макушников Олег.* Отчет об археологической разведке в Буда-Косшелевском и Лельчицком районах Гомельской области в 1993 г. // Архив археологической научной документации Института истории НАНБ. Дело № 1502. 1993. С. 19—30.
13. *Раманюк Міхась.* Беларускія народныя крыжы. Вільня: Наша Ніва, 2000.
14. *Рыбаков Борис.* Язычество древних славян. М., 1981.
15. *Чарняўскі М. М., Звяруга Я. Г.* Каменная выява з-пад Даўгінава // Помнікі мастацкай культуры беларусаў: Новыя даследаванні. Мн.: Навука і тэхніка, 1989.
16. *Фрэзер Джеймс Дж.* Золотая ветвь. Исследование магии и религии. 2-е изд. М., 1986.
17. *Druvis.* 2005, № 1.
18. *Młczyński Kazimierz.* Kultura ludowa słowian. T. II. Kultura duchowa. Cz. I. Warszawa, 1967.